

На правах рукописи

Куфтяк Елена Владимировна

ПСИХОЛОГИЯ СЕМЕЙНОГО СОВЛАДАНИЯ

Специальность 19.00.13 – Психология развития, акмеология
(психологические науки)

АВТОРЕФЕРАТ
диссертации на соискание ученой степени
доктора психологических наук

Москва 2011

Работа выполнена на кафедре социальной психологии
Государственного образовательного учреждения высшего профес-
сионального образования «Костромской государственной университет
им. Н. А. Некрасова»

Научный консультант

доктор психологических наук,
профессор
Сергиенко Елена Алексеевна
Институт психологии РАН

Оппоненты:

доктор психологических наук,
профессор
Нартова-Бочавер Софья Кимовна

доктор психологических наук,
профессор
Никольская Ирина Михайловна

доктор психологических наук, профессор
заслуженный деятель науки Республики
Татарстан
Прохоров Александр Октябрьевич

Ведущая организация

ФГБОУ ВПО «Санкт-Петербургский госу-
дарственный университет»

Защита состоится 27 октября 2011г. в 14 часов на заседании диссертаци-
онного совета Д 002.016.03 при Учреждении Российской академии наук Инсти-
туте психологии РАН по адресу: 129366, г. Москва, ул. Ярославская, д. 13.

С диссертацией можно ознакомиться в библиотеке Учреждения Россий-
ской академии наук Института психологии РАН.

Автореферат разослан « » _____ 2011 г.

Ученый секретарь
диссертационного совета,
кандидат психологических наук



Е. А. Никитина

ОБЩАЯ ХАРАКТЕРИСТИКА РАБОТЫ

Актуальность исследования. Динамические процессы, происходящие в жизни современного общества, затронули без исключения практически все сферы жизни, и семья не является здесь исключением. Экономический кризис, нагнетание социальной и политической напряженности, трансформация общественных отношений, изменения социальных ценностных приоритетов, межэтнические конфликты, растущая материальная и социальная поляризация общества и другие социально-общественные явления нарушают внутреннее равновесие семьи, обостряя в ней проблемы. Любые изменения в социальной, экономической и общественной жизни выступают факторами, обуславливающими кризис семьи, который проявляется в ее нестабильности, дегуманизации, потере социализирующего влияния на подрастающее поколение.

Способность семьи противостоять силам, нарушающим ее внутреннее равновесие – чрезвычайно важная характеристика ее жизнедеятельности. Повседневные наблюдения показывают явную связь между уровнем сплоченности семьи, ее гибкостью, потенциальными семейными ресурсами, и тем, как она преодолевает трудности и нарушения. Поэтому понятен интерес представителей разных направлений и специальностей, занимающихся семьей, к факторам, определяющим ее «выживание».

Несмотря на то, что сегодня семейная проблематика рассматривается в достаточно широком предметном аспекте, наиболее динамично развиваются теории системного подхода к семье. В рамках системного подхода осуществлен анализ специфических признаков семейной системы, принципов психосоциальной организации семьи, осознана системная обусловленность проблем у членов семьи, предложены техники семейного консультирования и психотерапии (Э.Г. Эйдемиллер 1990, 1999, 2007; Ю.Е. Алешина, 1987, 1999; А.Я. Варга 2001, 2005, 2008; М. Николс, Р. Шварц, 2004; О.А. Карабанова, 2004; И.М. Никольская, 2010).

Несмотря на определенные достижения в изучении семьи как системы не достигнута конечная цель, не удалось получить четкую картину внутренней организации семьи, механизмов ее организации и самовосстановления, как в повседневной жизни, так и в критических жизненных событиях. Для преодоления существующих недостатков необходимо концептуальное обоснование феномена семейной целостности и ее организации, прояснение природы семьи как саморегулирующей и самовосстанавливающей системы. Современные системные исследования могут обеспечить основу интеграции взглядов, которая дает возможность раскрыть комплексность и динамические свойства социокультурной системы (В.Н. Спицнадель, 2000). В связи с этим перспективным для психологии представляется научное направление, фокусирующееся на достижении представления о системности семьи, где психологические механизмы реагирования семьи на угрозу нарушения семейной целостности еще недостаточно изучены.

Состояние разработанности проблемы исследования

Семейная психология как наука и как практика относительно молода. Ее зарождение в отечественной психологии можно отнести к середине 40-х или началу 50-х гг. XX столетия. Семья как естественная малая группа долгое время была объектом исследования в социальной и общей психологии. Существенное внимание при этом уделялось психологическим функциям семьи (Э.К. Васильева, 1975; А.И. Антонов, 1982; Г. Навайтис, 1999), психологическому климату в семье (С.И. Голод, 1984; Л.Я. Гозман, Ю.Е. Алешина, 1985), мотивам вступления в брак, раскрывающие особенности супружеских и родительских отношений, причины семейных конфликтов и разводов (Н.Н. Обозов, А.Н. Обозова, 1982; О.Э. Зуськова, 1989; А.К. Дмитриенко, 1989; И.Ф. Дементьева, 1991).

С распространением в психологической теории и исследованиях понятия «социальная ситуация развития» (Л.С. Выготский, Д.Б. Эльконин) и с формированием экологического подхода к изучению психики ребенка (У. Бронфенбренер, 1979), семья стала объектом изучения в клинической, педагогической и возрастной психологии (А.И. Захаров, 1988; Г.Т. Хоментausкас, 1985, 1986; А.А. Бодалев, В.В. Столин, 1989; Э.Г. Эйдемиллер, В. Юстицкис, 1990, 1999). Наиболее изученными в семейной психологии являются характеристики типов семейного воспитания и их нарушений (В.И. Гарбузов, 1977; А.Е. Личко, 1979; А.Я. Варга, 1986; Е.Т. Соколова, В.В. Николаева, 1995), особенности матери и ее отношения с ребенком (В.И. Брутман, 1994; Р.Ж. Мухамедрахимов, 1999, 2001; Е.И. Исенина, 2003). В рамках клинической психологии изучены депривационные условия воспитания ребенка в семье как следствие нарушений системы семейного воспитания и дисгармонии семейных отношений (А.С. Спиваковская, 2000; В.Н. Ослон, 2002).

В современных исследованиях широко изучены самые разные характеристики семьи и происходящие в ней процессы: удовлетворенность супругов браком (М.А. Whisman, L.A. Uebelacker, 2004; Е.Н. Спирёва, 2004), структура семейных ролей (Т.В. Андреева, 2005; Н.О. Белорукова, 2007), распределение власти (В.П. Левкович, 2004; Д. Майерс, 2004), детско-родительские отношения (J. Belsky, M. Rovine, 1990; С.Р. Cowan, P.A. Cowan, 1992; Е.О. Смирнова, М.В. Быкова, 2000; Т.А. Гурко, 2000) и т. д.

К настоящему времени значительно расширены представления об онтогенезе родительства (материнства, отцовства) (J. Belsky, 1994; Г.Г. Филиппова, 2000; Р.В. Овчарова, 2003, 2005; Ю.В. Борисенко, 2007), периодизации жизненных циклов семьи и их содержания (G.R. Birchler, 1992; N.M. Newby, 1996; А.В. Черников, 2001; И.В. Добряков, 2001; Н.С. Сафина, 2006; С.Ф. Шаймухаметова, 2010), семейных кризисах (J. Gottman, 1994; Н. I. McCubbin, M. A. McCubbin, 2001; Т.В. Гущина, 2005; Н.И. Олифинович, Т.А. Зинкевич-Куземкина, Т.Ф. Велента, 2006), межпоколенных отношениях в контексте семейного наследования (Е.Л. Михайлова, 2003; И.Ю. Хамитова, 2003; К. Бейкер, Ю.Б. Гиппенрейтер, 2005; Е.А. Петрова, 2008; М.В. Сапоровская, 2008; М.А. Сизова, 2009).

Изучение адаптивного поведения в ситуациях угрозы для продуктивности, здоровья и благополучия человека не является новым (R. Lazarus, 1980, 1986; R. Lazarus, S. Folkman, 1984; N. Endler, J. Parker, 1990; Л.А. Китаев-Смык, 1983; Ф.Е. Василюк, 1984; Л.И. Анцыферова, 1994; В.М. Ялтонский, 1995; С.К. Нартова-Бочавер, 1997; К.А. Абульханова, 2001; Т.Л. Крюкова, 2005, 2008; В.А. Бодров, 1995, 2006). Понятие «совладающее поведение» (*coping*) используется для обозначения поведения личности в любых ситуациях, категоризируемых человеком как критические или же «трудные». Совладающее поведение понимается как индивидуальный способ взаимодействия с ситуацией в соответствии с ее собственной логикой, значимостью в жизни человека и его психологическими возможностями с целью лучшей адаптации к требованиям реальности.

В современной психологии накоплен значительный материал, раскрывающий сущность, закономерности, динамику, факторы становления и выбора способов совладания со стрессом в разные периоды жизни (В.М. Ялтонский, 1995; Т.Л. Крюкова, 2001 – 2010; Е.А. Сергиенко, 2007 – 2010; М.В. Сапоровская, 2001 – 2010; С.А. Хазова 2001 – 2010; Е.В. Куфтяк, 2002 – 2010; А.В. Смирнова, 2010). Изучение совладающего поведения личности ведется в возрастном диапазоне – от дошкольного детства до старости (И.М. Никольская, Р.М. Грановская, 2000; С.А. Хазова, 2002; Е.В. Куфтяк, 2002, 2004; Т.Л. Крюкова, 2005; М.А. Холодная, 2007; Н.Е. Харламенкова, 2008; И.И. Ветрова, 2009; Е.Б. Лунина, 2009; Е.А. Сергиенко, Г.А. Виленская, 2010; О.Р. Тенн, 2010 и др.).

Определенное количество исследований посвящено различным аспектам совладающего поведения личности в контексте более широкой проблемы социальной адаптации (Г.С. Корицова, 2007; Е.Р. Исаева, 2010; Л.И. Вассерман, В.А. Абабков, 2010).

Особое внимание при разработке проблемы совладания уделяется изучению ресурсов личности в трудных жизненных ситуациях (А. Antonovsky, 1979; S.E. Hobfoll, 1988; S. Taylor, 1995; С.А. Хазова, 2002; В.А. Бодров, 2006; Е.А. Петрова, 2008; Е.А. Сергиенко, 2007, 2009).

Активно ведутся исследования семейного стресса и копинга в здоровых семьях, людей групп риска и лиц с хроническими заболеваниями (В.А. Ташлыков, 1982, 1992; Н.А. Сирота, 1994; Н.Ф. Михайлова, 1998; Н.О. Белорукова, 2005; И.Р. Абитов, 2007; Н.В. Тарабрина, 2008; Е.А. Иванова, 2010). В последнее десятилетие стали появляться работы, посвященные изучению совладания с жизненными трудностями детей с нарушениями в развитии и их семей (М.С. Голубева, 2006; А.А. Вербрюгген, 2008; Е.В. Куфтяк, 2004, 2007, 2010; М.П. Билецкая, 2010).

Современные тенденции развития психологии стресса и совладающего поведения ставят вопрос о смещении фокуса внимания при изучении копинг-поведения и его механизмов с индивида на группу. Теоретические и прикладные исследования зарубежных психологов свидетельствуют о том, что копинг-поведение не является отдельным, независимым явлением, это неотъемлемая часть сложного, динамического процесса личности, социального окружения и

их взаимоотношений (J.C. Coyne 1991; T.A. Revenson 1994; S.E. Hobfoll, 1997; G. Bodenmann 2000, 2005; A.K. Randall, G. Bodenmann, 2009). В зарубежной психологии для обозначения социального контекста копинг-поведения широко используется понятие «совместный копинг» (*communal coping*).

К настоящему времени накоплен достаточный материал, в котором, исследователи не употребляя термин «групповые защитные механизмы», описывают феномены, направленные на сохранение групповых отношений (I.L. Janis 1982; Ю.Б. Захарова, 1991; В.А. Штроо, 2007). Групповые защиты присущи устойчивым замкнутым группам (которыми выступают и организации, и семья). Но проблема изучения и развития механизмов защитной активности семьей остается в семейной психологии неразработанной, и общим ограничительным моментом в ее изучении является игнорирование дифференциации копинг-поведения индивидуального и группового субъектов, а также отсутствие в теоретико-эмпирических исследованиях попыток рассмотрения природы саморегуляции семьи.

Интеграция двух научных направлений – психологии семьи и концепций стресс-копинг процесса, позволит оформить в области изучения семьи подход к семейному совладанию в качестве вектора научного интереса. Совладающее поведение выступит основанием для изучения системного понимания семьи, ее структуры, динамики, развития и факторов, обеспечивающих ее жизнеспособность.

Неизученность в сочетании с ее высокой значимостью для дальнейшего развития психологии семьи делают **актуальной проблему**, послужившей основой для проведения **настоящего исследования**, а именно: каковы структура, динамика семейного совладания, условия сохранения жизнеспособности семьи и какова организация семьи с позиции развития в ней процесса защитной психологической активности.

Цель исследования – теоретико-методологическая разработка и эмпирическая проверка концепции психологии семейного совладания.

Объект исследования: психология семейного совладания.

Предмет исследования: структура и динамика совладающего поведения в семейной системе.

Теоретическая гипотеза: психология семейного совладания характеризуется специфической структурой и динамикой, обеспечивающей целостность семьи на разных этапах ее существования.

Частные гипотезы:

1. Семейное совладание представляет собой ведущий механизм защитной активности семьи, объединяющий совместные копинг-усилия членов семьи при столкновении с нормативными и ненормативными трудностями и кризисами.

2. Своеобразие и изменение структурно-функциональных и ролевых параметров семейной системы определяет задачи совладания на каждом из этапов развития.

3. Семейная целостность имеет четырехкомпонентную структуру, включающую в себя трансгенерационный, структурный, динамический и пространственный компоненты, имеющие разный уровень связанности, сохранности и

восстановления, которые обеспечиваются действием механизмов защитной активности.

4. Семейное совладание характеризуется динамическим порядком выбора стилей / стратегий совладания: как в иерархической последовательности – от индивидуальных к групповым способам, так и с учетом этапа семейного развития.

5. Субъективная оценка внешних и внутренних стрессоров, совладание и факторы восстановления обеспечивают процесс устойчивости семьи, определяющей способность семьи восстанавливаться после перенесенного стресса.

6. Валентность и контролируемость стрессовой ситуации, степень выраженности совладающего поведения определяют различные варианты сохранения семьей целостности.

7. Становление копинг-поведения ребенка сопряжено с воздействием как индивидуальных, так и семейных факторов.

Объект, предмет, цель и гипотезы исследования обусловили постановку и решение следующих задач.

В теоретической части исследования:

1. Провести теоретический анализ направлений исследования совладающего со стрессом и защитного поведения в зарубежной и отечественной науке и разработать концепцию психологии семейного совладания, включающую теории стресс-копинга и системный подход к семье.

2. Разработать представление о семейном совладании как ведущем механизме защитной активности семьи в сохранении ее целостности, так и группового способа ее регуляции.

3. Определить структурные компоненты семейной целостности, уровни их связанности, особенности организации и результат динамического процесса поддержки семейной целостности.

В эмпирической части исследования:

4. Разработать комплекс психодиагностических методов, направленных на изучение совладающего поведения и трансгенерационных, структурных, динамических и пространственных параметров семьи.

5. Расширить комплекс методов психодиагностики на изучение совладающего поведения в семейных отношениях посредством апробации в данном исследовании двух новых методик диагностики супружеского и диадического копинга, ранее не применявшихся на российской выборке.

6. Изучить структуру, динамику и формы совладающего поведения, согласованность копинг-поведения в супружеской паре, вклад стилей совладания в общее совладающее поведение семьи.

7. Выделить особенности структурно-функциональных и ролевых параметров семейной системы в соответствии с задачами семейного совладания.

8. Исследовать устойчивость семьи и факторы восстановления в разных типах жизненных событий.

9. Определить особенности функциональности семьи с учетом валентности и контролируемости стрессовой ситуации и специфики совладающего поведения.

10. Выявить влияние индивидуальных (качество привязанности ребенка к родителю, система личностного отношения, особенности психического развития) и семейных (семейного контекста, характера детско-родительских отношений, родительского паттерна копинг-поведения) факторов на формирование копинг-стиля ребенка.

Методологическую основу исследования составили фундаментальные методологические положения системного подхода в психологической науке (Л. фон Бергаланфи, Дж. фон Нейман, Б.Г. Ананьев, Б.Ф. Ломов) и субъектно-деятельностного подхода (С.Л. Рубинштейн, А.В. Брушлинский, К.А. Абульханова-Славская).

Теоретической основой исследования послужили теория стресса (Г. Селье, Р. Лазарус, В.А. Бодров) и когнитивно-поведенческая концепция совладающего поведения личности (Р. Лазарус, С. Фолкман), модель многоосевого копинга С. Хобфолла, отечественный подход к психологическому совладанию с трудными жизненными ситуациями (В.А. Абабков, Л.И. Анцыферова, В.А. Бодров, Л.А. Китаев-Смык, Т.Л. Крюкова, С.К. Нартова-Бочавер, И.М. Никольская, В.М. Ялтонский), концепция защитных механизмов групповой динамики (А.И. Донцов, К.М. Гайдар, В.А. Штроо, Ю.Б. Захарова), основные положения психологии субъекта и психологии человеческого бытия (Л.И. Анцыферова, В.В. Знаков, Е.А. Сергиенко, З.И. Рябикина), теории семейных систем (М. Боуэн, А.Я. Варга, К. Витакер, С. Минухин, В. Сатир, Э.Г. Эйдемиллер), концепции социально-клинических аспектов психологии семьи и теоретико-эмпирические достижения в исследованиях семьи и брака (В.Н. Дружинин, А.И. Захаров, О.А. Карабанова, А.Г. Лидерс, В.Н. Мясищев, Э.Г. Эйдемиллер, Д. Майерс, R. Hill, Н.И. McCubbin, Z. Rubin).

Методы исследования. В теоретико-эмпирическом исследовании использованы следующие методы исследования: 1. Теоретические: теоретический анализ, сопоставление и обобщение современных теоретико-эмпирических исследований отечественной и зарубежной психологии, интерпретация и реинтерпретация психологических трудов по проблеме; 2. Организационные: сравнительный («метод поперечных срезов»); 3. Эмпирические: современные психологические методики, техники диагностики семейной структуры, метод экспертных оценок, интервью и сочинения; 4. Методы обработки данных: количественный (ранжирование, оценка значимости различий, графический анализ, корреляционный анализ) и качественный анализ (контент-анализ материалов полуструктурированного интервью и самоописаний, анализ рисунков, анализ отдельных случаев), статистический с использованием методов математической статистики (программный пакет *SPSS for Windows V. 15.0*). Для изучения семьи как системы использовались «семейные» методики, разработанные на основе системных концепций семьи.

Общая схема эмпирических исследований, предпринятых в рамках диссертационной работы, может быть представлена следующим образом (табл.).

Эмпирическая база исследования. Исследование, проведенное автором в 2002 – 2010 гг., осуществлялось в регионах России: г. Кострома и Костромская область, г. Иваново и Ивановская область, г. Ярославль и Ярославская об-

ласть, Ленинградская область, Чукотский АО. На разных этапах исследования в нем приняли участие 1453 человека в возрасте от 7 до 60 лет.

Т а б л и ц а

Общая схема исследований с указанием основных характеристик выборки, методов исследования

	Исследование	Группы испытуемых	Метод исследования
Трансгенерационный компонент	Исследование совладающего с трудностями поведения семей с разным характером связей между поколениями (прародители – дети – внуки)	Семьи, имеющие ребенка-подростка (родители в возрасте 35 – 50 лет). Всего 110 человек.	Проективная нарративная методика «Межпоколенные истории», методика «Семейные эмоциональные коммуникации», методика «Супружеский копинг», Шкала семейной сплоченности и гибкости (FACES – 3), методика «Ролевые ожидания партнеров», опросник «Взаимодействие родителей с ребенком»
Структурно-динамический компонент	Исследование семейного совладания как фактора стабилизации отношений в супружеской подсистеме на разных этапах жизненного цикла семьи	Группы семей (супружеские пары, в возрасте 19–51 год) в соответствии с этапами жизненного цикла семьи. Всего 296 человек	Методика «Копинг-поведение в стрессовой ситуации», методика «Супружеский копинг», Шкала семейной сплоченности и гибкости (FACES-3)
	Исследование семейного совладания во взаимосвязи с ролевой динамикой на разных этапах жизненного цикла семьи	* Всего 240 человек.	Методика «Копинг-поведение в стрессовой ситуации», методика «Супружеский копинг», методика «Ролевые ожидания партнеров», опросник «Особенности общения между супругами»
Структурно-динамический компонент	Исследование совладающего поведения семьи в ситуации «продолженного характера стресса»	Группы семей, (родители, в возрасте 21–39 лет) воспитывающих детей с разной категорией отклонений в развитии и детей с типичным развитием. Всего 180 родителя и 50 детей (в возрасте 8–10 лет)	Методика «Копинг-поведение в стрессовой ситуации», опросник способов совладания, методика «Супружеский копинг», опросник депрессивности Бека, опросник удовлетворенности браком, методика «Мое сочинение о супруге», шкала семейной сплоченности и гибкости (FACES-3), опросник родительских установок (PARI), шкала социально-психологической адаптированности

*В данном случае использовалась аналогичная выборка, как в предыдущем исследовании.

	Семьи, воспитывающих детей с различными нарушениями развития в возрасте 2 мес. – 9 лет и детей с типичным развитием в возрасте 4–16 лет. Всего 232 родителя	Методика «Копинг-поведение в стрессовой ситуации», опросник удовлетворенности браком, опросник «Особенности общения между супругами», шкала семейной сплоченности и гибкости (FACES-3), методика «Климат в семье», карта-схема оценивания семьи как коллектива, опросник родительских установок (PARI), «Методика исследования ролевых паттернов отношения к Другому взрослому человека» (МИРП), шкала социально-психологической адаптированности
Исследование группового защитного поведения семьи в ситуации перехода от цикла развития «включение детей-сирот в систему» к новому циклу «семья как новое целое»	Семьи, осуществляющие замещающую семейную заботу (родители в возрасте 37 – 59 лет). Всего 77 родителей, 37 детей.	Методика «Копинг-поведение в стрессовой ситуации», анкета наблюдения за стрессом, семейная социодиаграмма, опросник «Взаимодействие родителей с ребенком»
Исследование совладающего поведения в семьях с разным типом отношений	Семьи, регулярно применяющие физические наказания к детям, и условно благополучные. Всего 151 родитель (в возрасте 26 – 49 лет) и 80 детей, в возрасте 7 – 9 лет.	Включенное наблюдение, методика «Копинг-поведение в стрессовой ситуации», опросник способов совладания, опросник копинг-стратегий детей школьного возраста, опросник родительского отношения, «Фильм-тест», шкала социально-психологической адаптированности
Всего	1453 человека (из них детей – 167).	

Научная новизна состоит в том, что в диссертации впервые предложена общая концепция психологии семейного совладания, рассматривающая совладающее поведение как ведущий механизм защитной активности семьи. С позиции совладающего поведения раскрыты изменения в системе семьи, особенности ее развития. Предложена четырехкомпонентная структура семейной целостности, выделены условия ее сохранения либо нарушения. Впервые проведен анализ роли семейного совладающего со стрессом поведения в сохранении целостности семьи в стрессовых ситуациях от нормативных кризисов до хронических стрессоров (болезни). Показано значение и особенности семейного совладающего поведения для поддержания целостности семейной системы, ее реципрокный и динамический характер, развитие и своеобразие при изменениях взаимодействий в семейной системе. Впервые выделены и дифференцированы формы совладания в контексте семейных отношений: индивидуальный, диадический и семейный копинг. На основе результатов эмпирического исследования выделены и проанализированы психологические механизмы семейного совла-

дания: совладающее поведение как регулятор в структуре семейной системы; совладающее поведение как условие устойчивости семьи.

Конкретизированы особенности нарушения семейной целостности в ситуациях пролонгированного характера стресса, изучена их взаимосвязь с характером течения и тяжестью стрессового события, саногенными характеристиками жизнеспособности семьи. Обнаружен и описан феномен семейной устойчивости как динамический процесс приспособления и восстановления в кризисных условиях. Выделены типологические варианты семьи, являющиеся показателем ее адаптивности и ресурсности, и характеризующие специфику восстановления семьи после перенесенной трудности. Исследована динамика развития семейной системы и ее защитных механизмов в процессе становления новой семейной системы – от цикла «включение детей-сирот в систему» к новому циклу «семья как новое целое».

Впервые получены результаты измерения супружеского и диадического копинга у супружеских пар на русскоязычной выборке с помощью адаптированных автором зарубежных психологических методик: Опросник диадического копинга (*Dyadic Coping Inventory – DCI*, 2007) и Опросник супружеского копинга (*Marital Coping Inventory – MCI*, 1990). Была проведена работа по адаптации опросников. На основе полученных результатов были выявлены нормативные показатели выбора стратегий супружеского и диадического копинга для русскоязычных респондентов.

Теоретическая значимость работы состоит в том, что впервые на основе интеграции концепций стресс-копинга, семейного системного подхода и субъектного подхода к совладающему поведению предложена концепция психологии семейного совладания. В рамках концепции через призму семейного совладающего поведения разработано представление об организации семьи, ее изменениях и развитии. Сформулировано понятие семейного совладания как одного из механизмов защитной активности семьи, описаны его разновидности и значение для непосредственного процесса разрешения трудных ситуаций в семье, его влияние на качество семейных отношений. Содержащиеся в диссертационной работе теоретические обобщения современных зарубежных концепций и перспективных подходов в исследовании стресса и копинга способствуют дальнейшему научному развитию концепции психологии семейного совладания. Заявленный подход, реализованный в теоретическом и эмпирическом исследовании, расширяет представления о развитии и изменении семьи через становление ее активного стремления поддержания, сохранения собственной целостности, которая обеспечивается разными факторами.

Построена модель развития семейной устойчивости, включающей осуществление совладания с ситуацией и восстановление функциональности семьи. Выделены и описаны факторы восстановления, участвующие в возвращении семьи к функциональному состоянию в кризисной ситуации. Результаты исследования углубляют и расширяют представления о развитии копинг-поведения в онтогенезе; обогащают знания о влиянии индивидуальных и семейных факторов на копинг-поведение детей.

Практическая значимость исследования. Предложенная структура семейной целостности используется для анализа и оценки семьи при психодиагностическом обследовании. Полученные в настоящей работе результаты дают возможность их использования в концептуализации семейных интеракций.

Данные, полученные в настоящем исследовании, имеют значение в психологической и клинической практике для разработки плана психокоррекционного и психотерапевтического вмешательства, консультирования семей с разным уровнем функционирования (от оптимального до глубоко дисфункционального), совладающих / несовладающих с трудностями семей. Материалы работы стали основой при создании программ психологической поддержки и помощи семьям в ситуациях существенных изменений в переходные фазы семейного развития, а также испытывающих на себе влияние постоянно повторяющихся тяжелых испытаний (наличие необратимого нарушения у одного из членов семьи).

Разработанный и апробированный автором комплекс психодиагностических методов представляет ценность для исследователей, давая возможность включить их в набор психодиагностического и системного инструментария для работы с семьями, переживающими изменения в цикле жизненного развития или воздействие «продолжительного характера стресса».

Результаты исследования представляют интерес для психологической практики, социально-педагогической работы, широко используются при создании учебных курсов и практикумов для студентов психологических и социально-педагогических специальностей, повышении квалификации специалистов образования, социальной защиты и здравоохранения.

Положения, выносимые на защиту:

1. Разработана концепция психологии семейного совладания, раскрывающая структуру и динамику совладающего поведения в системе семьи. С позиции психологии совладающего поведения выявлены механизмы, обеспечивающие целостность семейной системы.

2. Целостность семьи включает как вертикальные связи метасистемы (нуклеарную систему и прасистемы) – трансгенерационный (межпоколенная связь в семье) компонент, так и горизонтальный структурный компонент (ролевая структура семьи, сплоченность, гибкость). Она характеризует развитие семейной системы: динамический (этап жизненного цикла семьи, повседневное функционирование) и пространственный (отношения близости иерархии, межпоколенные границы, границы с социальным окружением) компоненты.

3. Динамика структурно-функциональных и ролевых параметров семейной системы соответствует задачам совладания на каждом из этапов существования семьи.

4. Семейное совладание отличается динамическим порядком выбора стилей / стратегий совладания (от индивидуального стиля к совместным копинговым усилиям партнеров), характеризуется изменчивостью, способностью развиваться и достигать зрелых способов совладания по мере семейного развития.

5. Устойчивость семьи включает динамическое взаимодействие регуляции семейного функционирования и факторов восстановления, направленных на

поддержание и сохранение относительно стабильного внутреннего равновесия в семье в неблагоприятной ситуации. Тип семьи выступает показателем развития семейной устойчивости и характеризует способность семьи восстанавливаться после перенесенной трудности.

6. В ситуации пролонгированного характера стресса в семье возможно проявление несовладания, что приводит к нарушению семейной целостности.

7. На формирование копинг-поведения ребенка воздействует система факторов, включающая качество привязанности ребенка к родителю, систему личностных отношений ребенка, характер детско-родительских отношений, модель совладающего поведения родителей (выявлена разная чувствительность к влиянию стилей совладания матери и отца), семейный контекст.

8. Совладающее поведение группового субъекта (семьи) характеризуется следующими критериями: *динамический порядок* выбора стилей совладания; *общность* – направленность копинг-поведения в семье на совместное разрешение трудностей; *взаимодействие* – объединение копинг-усилий членов семьи для достижения общего результата; *согласованность* в выборе копинг-усилий членами семьи; значимость копинг-усилий каждого партнера *для благополучия другого партнера* и их *отношений*; *связанность* с социальным контекстом семейной системы.

Достоверность и надежность полученных результатов обеспечена теоретико-методологической проработанностью проблемы; использованием взаимодополняющих методов исследования, адекватных цели, предмету и задачам исследования; применением апробированных методик; репрезентативностью выборки ($n = 1453$ в эмпирическом исследовании, $n = 608$ при адаптации методик); сочетанием качественного и количественного анализа полученных эмпирических данных, статистической обработкой данных.

Апробация и внедрение результатов исследования. Основные результаты и защищаемые положения работы регулярно обсуждались на методологических семинарах и заседаниях кафедры социальной психологии, специальной педагогики и психологии Костромского государственного университета (2002 – 2010). Результаты исследования докладывались автором на заседании лаборатории психологии развития Института психологии РАН (2007), методологическом семинаре кафедры детской психиатрии, психотерапии и клинической психологии Санкт-Петербургской медицинской академии последипломного образования (2009).

Результаты исследования обсуждались на международных (Москва, 2001, 2005, 2007; Вологда, 2002, 2006; Волгоград, 2007; Кострома, 2002, 2003, 2004, 2005, 2007, 2009; Рязань, 2011); всероссийских (Москва, 2004, 2006, 2007, 2008, 2009; Санкт-Петербург 2000, 2002, 2003; Ростов-на-Дону, 2003; Томск, 2004; Волгоград, 2004; Казань, 2005; Кострома, 2005; Бийск, 2007; Коломна, 2008), межрегиональных (Ярославль, 2002, 2005, 2006; Кострома, 2002), региональных (Кострома, 2008, 2010, 2011) научных и научно-практических конференциях, симпозиумах и семинарах. Они были представлены на III и IV Всероссийском съезде РПО (Санкт-Петербург, 2003; Ростов-на-Дону, 2007), конференции «Ананьевские чтения» (Санкт-Петербург, 2002, 2005, 2006, 2007), II, III и IV

Международной научной конференции «Психологические проблемы современной семьи» (Москва, 2005, 2007, 2009), двух научных конференциях «Психология совладающего поведения» (Кострома, 2007, 2010).

Диссертационное исследование выполнялось в рамках научных исследовательских проектов, поддержанных Российским гуманитарным научным фондом – РГНФ (№№ 05-06-06513а, 09-06-00453а, 09-06-54401а/Ц).

Основные идеи получили свою реализацию: в международных проектах Министерства здравоохранения и социального развития РФ и Агентства по международным связям Швеции (*SIDA*) «Реализация комплексного подхода в социальной работе с семьей и детьми, фаза распространения опыта на 2005-2009 гг.»; Министерства здравоохранения и социального развития РФ и Европейского Союза «Система реабилитационных услуг для людей с ограниченными возможностями в Российской Федерации» (2007 – 2009) – пилотный проект «Обеспечение территориальной доступности комплексной реабилитации детей с физическими нарушениями в возрасте от 2 до 18 лет в Костромской области»; в региональном совместном проекте «Подари ребенку семью» (2008 – 2011) администрации Костромской области, Благотворительных фондов ЦФО и «Добросердие».

Результаты и выводы исследования применяются при чтении учебных курсов «Психология семьи», «Особенности совладания с трудностями детско-родительского взаимодействия в семье», «Технологии психологической помощи семье и ребенку раннего возраста», «Социально-психологическое сопровождение семьи и родительства», «Психолого-педагогическая работа с семьей: содержание и организация».

Материалы диссертации отражены в 82 публикациях по теме исследования, общим объемом 84,91 печ. л.

Структура и объем работы. Диссертация состоит из введения, двух частей, восьми глав, заключения, выводов, списка литературы (405 источников, из них 153 – на иностранных языках) и приложения.

ОСНОВНОЕ СОДЕРЖАНИЕ ДИССЕРТАЦИИ

Во **введении** содержится: актуальность, объект, предмет, цель, задачи и гипотезы диссертационной работы; дана характеристика обследованных групп, раскрыты теоретико-методологические основания диссертационного исследования, показаны научная новизна и практическая значимость, сформулированы положения, выносимые на защиту.

Первая часть работы посвящена рассмотрению теоретико-методологических подходов к пониманию и исследованию закономерностей защитной психологической активности в системе семьи. В первой главе «**Теоретико-методологические основания системной организации семьи**» раскрываются методологические принципы, структура и способы организации семьи как системы. Развитие системного подхода основывается на традициях, уходящих своими корнями в античную философию. Проникновение понятия «система» в различные области конкретно-научного знания (химия, биология,

физиология, математика) послужило разработке обобщенного анализа системной проблематики (общая теория систем, Л. фон Берталанфи). Специфика системного познания позволила рассматривать любую группу людей как систему, «в которой каждый реагирует таким образом, чтобы поддержать гомеостаз» (D. Jackson, 1957). В свете такого видения *семья как система – это социальная система, т. е. комплекс элементов и их свойств, находящихся в динамических связях и отношениях друг с другом, проявляющими себя в круговых паттернах взаимодействия. Это единое образование, обладающее определенной структурой (организацией), адаптивными моделями взаимодействия в актуальном и историческом планах.*

Наиболее распространенной и универсальной схемой для рассмотрения организации и функционирования человеческих объединений является «семейный системный подход» (S. Kratochvil, 1985), рассматривающий семью как систему. В рамках «семейного системного подхода»: зарождаются теория коммуникации Г. Бейтсона (1951 – 1956 / 2000), теория семейных систем М. Боуэна (1963 – 1967/ 2008), структурная теория семьи С. Минухина (1968 – 1969 / 1998) и др.; появляются термины и понятия для описания семейной системы (подсистема, граница, правила, открытая и закрытая семейная система); вводятся принципы функционирования семейной системы (закон гомеостаза и развития); развиваются разнообразные направления системного подхода в психологии и психотерапии семьи (структурная, стратегическая, системно-конструктивистская, межпоколенческая, семейная терапия, основанная на опыте и др.).

Семейная система описывается в исследованиях разной направленности (философия, социология, социальная и возрастная психология, психология развития и клиническая психология) с использованием таких характеристик как: характер отношений и эмоциональных связей в семье, ролевая структура, особенности межличностной коммуникации, способы разрешения конфликтов, сплоченность и субъективная удовлетворенность браком, история семьи и межпоколенная трансгенерация.

Анализ системных моделей функционирования семьи (модель эффективной гармоничной семьи (F. Walsh, 1996); семейный подход (N. Epstein, 1978, 2003); циркулярная модель семейных систем (D. Olson, 1986, 2000); системная модель семейного функционирования (W. Beavers, 1977, 2000), циклическая модель (В. Сатир 1992), структурно-функциональная схема семьи (Е.А. Личко 1979), четырех-аспектная модель семейной системы (А.Б. Холмогорова 1999, 2006), схема-анализ функционирования семьи (Л.В. Смыкало, 2008)) показал, что акцент в моделях делается на взаимодействии структурных параметров и особенностях семейной организации. В этой связи существенно, что семейное функционирование в представленных моделях рассматривается с точки зрения способности семьи реагировать на изменения (так, модель Д. Олсона описывает семейную гибкость, модель У. Биверса анализирует компетентность семьи). Однако, концептуальные модели семьи не дают четкой картины ее внутренней организации (в каждой из моделей отражена какая-либо конкретная область функционирования) и механизмов ее обеспечивающих. Модель, согласно ав-

торской позиции, должна быть направлена на раскрытие семейной целостности как сложного многомерного качества семьи, проявляющегося в разных областях ее жизнедеятельности, и механизмов ее регулирующих. Именно механизмы защиты и регуляции выступают стержневым основанием для рассмотрения организации и динамики семейной целостности, выделения условий ее сохранения / разрушения.

Вторая глава диссертации «**Исследование совладающего поведения в современной психологической науке**» представляет собой всесторонний анализ основных представлений о стресс-факторах, кризисах, совладающем (копинг) поведении и устойчивости.

Психология совладающего поведения – это самостоятельное, перспективное и интенсивно развивающееся направление психологического знания. Оно вышло за пределы физиологических и клинических исследований, рассматривая поведение человека в самых разных ситуациях – от повседневных сложностей до социальных катастроф. Развитие направления связано с появлением новых течений в изучении совладающего поведения (S. Folkman, J. Moskowitz, 2004; R. Lazarus, 2006; S. Folkman, 2008): эмоциональный подход к копингу; смысло-ориентированный копинг и роль позитивных эмоций в совладании; коллективный копинг; религиозный копинг и др.

В отечественной психологии проблема совладания раскрывается с использованием методологического принципа субъекта (Т.Л. Крюкова, 2004, 2005). С позиций данного подхода субъект любого уровня и качества обладает способностью к активной, сознательной, целенаправленной, оптимальной и свободной организации своей жизни, ее событий и этапов. В соответствии с современными представлениями о стресс-копинг процессе (R. Lazarus, 1999; Л.И. Анцыферова, 1994; И.Р. Абитов, 2007; Е.А. Сергиенко, 2008, 2010) психологическая защита и копинг-стратегии рассматриваются с позиции их общего участия в осуществлении адаптивного поведения, при этом ведущая роль отводится – выбору и реализации сознательных стратегий совладания.

Рассмотрение совладающего поведения как коллективного феномена (*communal coping*) – новое направление в отечественной психологической науке. Групповые феномены, выполняющие защитную функцию и направленные на сохранение стабильности групповых отношений, по данным исследователей (I.L. Janis 1982; Ю.Б. Захарова, 1991; А.И. Пригожин, 1995; В.А. Штроо 2001, 2007), присущи устойчивым замкнутым группам (которыми выступают и организации, и семья). *Групповые защитные психологические механизмы* рассматриваются в работе как система процессов и механизмов, направленных на сохранение психологической целостности семьи как коллективного субъекта (*поддержание позитивного субъективного состояния, соответствующего целостности*).

Большинство исследований, связанных с изучением совладающего поведения как группового (совместного) поведения супругов, проводилось зарубежными психологами. Анализ публикаций на английском языке позволил выделить три подхода к пониманию коллективного копинга в семье как системе. Первый подход, развивается в рамках модели многоосевого копинга

С. Хобфолла (1997), фиксируется на осознании влияния социального окружения на копинг-поведение человека. Второй подход, объединяющий *исследования копинга семейных пар* (J. Coyne, 1991; T. O'Brien, 1997), концентрируется на выборе специфических стратегий совладания партнерами по браку в зависимости от уровня стресса и их согласованности, факторах определяющих выбор стратегий совладания в паре супругов. Третий подход, базирующийся на *концепциях диадического копинга* (K. Pakenham, 1998; T. Revenson, 1994; G. Bodenmann, 2000, 2005), акцентирует свое внимание на диадическом (системном) процессе стресса и копинга, описании видов диадического копинга, изучении его влияния на взаимоотношения в брачных парах и разработке методического инструментария для его изучения.

Семья, как естественный психологический и социальный организм, сталкивается с трудностями (нормативного и ненормативного характера), которые угрожают ее жизнедеятельности и ведут к нарушениям в ней. Классическая модель семейного кризиса *АВСХ* (R. Hill, 1949, 1958) описывает стрессогенное событие (фактор *А*), ресурсы семьи (фактор *В*), оценку семьей стресса (фактор *С*) и исход процесса преодоления семьей стресса (фактор *Х*). Семьи с позитивными отношениями, имеющие социальную поддержку, оптимистично настроенные и способные оценить ситуацию положительно, создают условия для успешного преодоления трудного периода. И наоборот, изоляция и конфликтность семьи в сочетании с восприятием стрессового события как трагедии, катастрофы создают предпосылки для кризиса и семейных нарушений. *Семейное нарушение* выступает сложным образованием, включающим факторы, его обуславливающие (*трудность, с которой столкнулась семья*), *неблагоприятные последствия для семьи и ее реакцию* (Э.Г. Эйдемиллер, 1999). Любая ситуация, грозящая семье нарушениями, требует соответствующего реагирования со стороны семьи, а значит и совладания с ней, и не только с использованием индивидуальных копинг-усилий ее членов, но и объединенных копинг-усилий нескольких членов семьи.

В последнее десятилетие интерес исследователей концентрируется на изучении процесса развития семьей устойчивости. В основном *устойчивость* в контексте психологии личности понимается как «жизнеспособность», что предполагает невосприимчивость к вредным воздействиям (А.И. Лактионова, А.В. Махнач, 2008). Лонгитюдное исследование устойчивости у детей Э. Вернер, Р. Смит (о. Кауаи, Гавайи) раскрыло влияние на судьбу человека окружающей среды (в частности, близких взаимоотношений с друзьями, тренерами, учителями).

Неодинаковая устойчивость семей к сложностям жизни в теориях семьи и концепции стресса и копинга имеет разные объяснения: зависит от эффективности семейных механизмов интеграции семьи (Э.Г. Эйдемиллер, 1999); объясняется наличием факторов, определяющих семейную способность адаптироваться (Н. McCubbin, М. А. McCubbin, А. I. Thompson, 1996, 1997); выступает как действие семейных стабилизаторов системы семьи (А.Я. Варга, 2001); зависит от особенностей системы взглядов в семье, организационных особенностей и коммуникативных процессов (F. Walsh, 1996, 2003). Устойчивость выступает

как процесс адаптации, применяемый семьями для приспособления к стрессовым ситуациям. Она имеет основу в отношениях между членами семьи, которые характеризуются как единение, проявляемое в отношениях, и общностью ценностей в семье. *Устойчивость – это свойство (или движущая сила), вызывающее изменения в функционировании семьи в соответствии с системой семейных способностей (включающих, коммуникацию, семейную гибкость и выносливость, позитивные жизненные перспективы и др.) в ситуации воздействия на семью внутренней или внешней угрозы.* Устойчивость является характеристикой семейной целостности. Способность уменьшить стресс выступает результатом семейной устойчивости, которая с авторской позиции рассматривается как адаптивная сила семьи. Рассмотрение устойчивости семьи связано с исследованием групповых феноменов, в частности, семейного совладания, выполняющего защитную функцию, сохраняющего стабильность отношений и структуры, что дает возможность последующего рассмотрения механизма семейного совладания.

В третьей главе «**Концепция семейного совладания**», излагаются теоретические представления автора о содержании, структуре, уровнях связанности и результате семейной целостности, факторах поддерживающих или нарушающих ее, механизмах защитной психологической активности.

Анализ распространенных в психологии и психотерапии семьи взглядов на семейную систему позволил установить, что в разные периоды развития теоретических основ семейной психологии и практики внимание исследователей сосредотачивается на тех или иных аспектах семейной целостности, то структуры (К. Витакер, С. Минухин), то прошлого семьи (М. Боуэн, Джеймс Л. Фраммо), то системы коммуникаций (П. Вацлавик).

Автор, на основе анализа отечественной и зарубежной литературы, собственных эмпирических исследований, объединил ранее разрозненные составляющие семейной системы: трансгенерационную, структурную, динамическую и пространственную (рис. 1). *Трансгенерационный* компонент целостности отображает вертикальную связь в модели, демонстрируя «*семейное наследование*» в семье. *Структурный* компонент целостности сосредотачивает внимание на внутренних характеристиках семейной системы – структурно-функциональных, ролевых, коммуникативных, регуляторных и др., представляя горизонтальную связь. *Динамический* компонент подразумевает развитие и функционирование семейной системы под действием внутренних и внешних условий жизнедеятельности, описывая систему, изменяющуюся во времени. *Пространственный* аспект семейной целостности раскрывает отношения близости, иерархии и границы на уровне семьи как целого, так и ее подструктур.

Каждый из компонентов имеет разный вес в общем строении целостности и разную степень связанности, что отражает организацию компонентов семейной целостности. Результатом семейной целостности является достижение состояния «*динамического равновесия*», понимаемого как *относительно устойчивого, адаптивного и функционального состояния системы, необходимого для ее жизнедеятельности.* «Динамическое равновесие» достигается благодаря существующей между компонентами целостности *организационной взаимоза-*

висимости, представляющей собой избирательный процесс: когда тот или иной компонент вносит определенный вклад в достижение целостности с учетом цикла развития или жизненной ситуации.



Рис. 1. Схема действия защитной психологической активности в ситуации угрозы нарушения семейной целостности

Выделение структуры семейной целостности, упорядоченности и связанности ее компонентов подразумевает и существование защитной активности семьи. Угроза для целостности семьи порождает ее защитную активность.

Защитная психологическая активность семьи, согласно авторской позиции, означает систему процессов и механизмов, направленных на поддержание и восстановление семейной системы при нарушении ее целостности, стабильности. Совладающее поведение как осознанная организация по преодолению трудностей выступает ведущим механизмом в защитной психологической активности семьи. Семейное совладание определяется как выбор стратегий более чем одного члена семьи в ответ на переживаемое внутреннее напряжение одного или нескольких членов семьи либо семейную дисфункциональность, способствующих сохранению, восстановлению и/или контролю семейной целостности и последующему развитию семейных отношений. Описаны три основные задачи семейного совладания: снижение стресса у каждого из партнеров (члена семьи); улучшение качества взаимоотношений в подсистемах семьи; сохранение семьи как целого. Использование данного конструкта, подчеркивает динамический аспект совладания семьи с трудностями, а именно, рассмотрение от-

дельно взятого стрессора в контексте общей жизнедеятельности семьи и участие других людей (членов семьи) в осуществлении преодоления трудной ситуации.

Поскольку в работе заявлено о динамическом порядке выбора стилей совладания – при невозможности индивидуально совладать с трудностями используются совместные копинг-усилия, планируется раскрыть многообразие существующих форм совладающего поведения в семейной системе. Будут выделены *три формы* совладающего поведения, используемые в ситуациях стресса в близких отношениях: *индивидуальный, диадический и семейный копинг*.

Совладающее поведение порождается элементами семейной системы, т. е. ее составляющих. Поэтому, его можно рассматривать как механизм поддержания или неподдержания, или порождения целостности.

Теоретические положения концепции психологии семейного совладания верифицированы в эмпирических исследованиях автора, что отражено во второй части диссертации.

Вторая часть диссертации «Эмпирические исследование системной организации семьи», состоящая из четырех глав, начинается описанием *методов, использованных в работе*, а также представлены результаты адаптации методик диагностики супружеского и диадического копинга (**глава IV**). В главах второй части представлены эмпирические исследования: семей, находящихся на разных этапах жизненного цикла семьи (в ситуации нормативного семейного кризиса); семей нормально функционирующих и дисфункционально функционирующих; семей совладающих и несовладающих с жизненными трудностями, семей с больным и проблемным членом семьи; семей со спецификой структурно-ролевого аспекта жизнедеятельности (замещающая семья). Всего в исследовании приняли участие 656 семей.

В **пятой главе «Межпоколенные связи и совладающее поведение в семье»**, состоящей из трех параграфов, представлены результаты изучения семей с разным характером связей между поколениями (прародители – дети – внуки). В настоящем исследовании, включившем часть данных, выполненной под нашим руководством, диссертации М.А. Сизовой (2009, 2011), межпоколенная связь рассматривается как один из параметров трансгенерационного компонента семейной целостности и выступает показателем соединенности, общности разных поколений.

В исследовании с использованием авторской нарративной методики были выделены и описаны три типа межпоколенной связи: сохранная связь между поколениями (или «*сохранная преемственность*»), искаженная межпоколенная связь в форме «*односторонней передачи*» и нарушенная межпоколенная связь (или «*нарушенная преемственность*»). В семьях с «*сохранной преемственностью*» отмечается передача и принятие опыта как в направлении от предков к потомкам, так и от потомков к предкам. В наследовании преобладает осознанный компонент – межпоколенная преемственность. В семьях с *искаженной связью между поколениями* нарушена передача и принятие опыта в направлении от потомков к предкам, в наследовании отсутствует осознанность. В семьях с *нарушенной связью между поколениями* менее выражен осознанный компонент

межпоколенного наследования – преемственность, а передача опыта в направлении от потомков к предкам менее нарушены.

Сравнительное исследование проявлений семейных дисфункций в родительских семьях испытуемых позволило установить, что члены семей с нарушенной межпоколенной связью отличаются от испытуемых из семей с сохраненной межпоколенной связью большей выраженностью различных дисфункций родительской семейной системы. Структура родительской системы супругов из семей с «*односторонней передачей*» характеризуется повышенным, по сравнению с нормой, индуцированием тревоги в семье, критикой со стороны родителей, включенностью в жизнь ребенка. Супруги из семей с *нарушенной межпоколенной преемственностью* в детстве испытывали запрет на выражение негативных эмоций, в их семьях отсутствовала фиксация на негативных переживаниях.

Представлены результаты различий в выборе стратегий совладающего поведения. Показано, что в семьях с «*сохранной преемственностью*» трудные жизненные ситуации разрешаются конструктивно, используя ресурс межпоколенных отношений (поколения в семье достигают компромисса, учитывается опыт прародительской семьи). В семьях с «*односторонней передачей*» чаще обращаются к *избеганию* проблем ($H = 27,47, p = 0,0000$) и конфликтные ситуации в семье решаются только с учетом мнения старшего поколения (например, «старшие правы, на то они и старшие», «необходимо почтительно относиться к возрасту»). В семьях с «*нарушенной преемственностью*» чаще используют стратегию самообвинения ($H = 32,01, p = 0,0000$), при столкновении межпоколенных интересов, решение принимается без участия членов прасемьи и без учета заботы о них (ориентируются на интерес младшего поколения).

Последующий регрессионный анализ выявил, что выраженная степень вмешательства родителей в дела своих детей и контроль за ними в детстве обеспечивает выбор супругами из семей с «*односторонней передачей*» *самообвиняющего* поведения в трудных ситуациях ($p = 0,001$), а присутствие в семейных коммуникациях родительской семьи индуцирования тревоги и напряжения обуславливает выбор ими *конфликтного стиля* ($p = 0,004$) и *избегания* ($p = 0,005$). Данный факт свидетельствует о том, что становление выбора непродуктивных стратегий развивается под воздействием постоянной родительской фиксации на трудностях, опасностях и неудачах, что способствует незащищенности от опасности, а продуктивность совладания зависит, прежде всего, от безопасности и комфорта. Детский опыт супругов из семей с «*нарушенной преемственностью*», включающий отсутствие присоединения родителей к их негативным переживаниям и настроению, оказывает влияние на выбор стратегии *избегания* неприятных переживаний ($p = 0,034$). Так, супруги из семей с искаженной и нарушенной межпоколенной связью, детский опыт которых связан с приобретением и фиксацией тревожного состояния, пытаются снизить тревогу уходом от решения проблемы и импульсивными поступками. Таким образом, существует устойчивая сопряженность между дисфункциями родительской семейной системы, структурно-ролевыми характеристиками и выбором стратегий совладания с трудностями.

Шестая глава «Совладающее поведение в контексте семейного функционирования и отношений» начинается с описания исследования, в котором представлены результаты изучения особенностей совладающего поведения (стилей / стратегий основного, супружеского и диадического копинга) супругов на четырех этапах жизненного цикла семьи (от этапа диады до этапа семьи, воспитывающей подростка). Сравнительное исследование показало, что совладающее поведение супругов на четырех этапах жизненного цикла семьи в целом активно, проблемно-фокусировано, направлено на разрешение трудных ситуаций. Обнаружено различие между супругами в выборе *проблемно-ориентированного копинга* только на этапе формирующейся семьи (этап диады): мужья, по сравнению с женами, на этапе формирующейся семьи при столкновении с трудностями достоверно чаще используют проблемно-ориентированный копинг ($p \leq 0,04$).

Показано, что жены на этапах появления нового члена семьи ($p \leq 0,005$), семей, воспитывающих дошкольника ($p \leq 0,013$) и подростка ($p \leq 0,002$), достоверно чаще своих мужей предпочитают в трудных ситуациях *эмоционально-ориентированный копинг*. На этапе семьи, воспитывающей подростка, жены, по сравнению с мужьями, чаще выбирают *копинг, ориентированный на избегание* ($p \leq 0,000$), *отвлечение* ($p \leq 0,012$) и *социальное отвлечение* ($p \leq 0,000$). *Эмоционально-ориентированный* стиль с переходом к этапу «зрелой» семьи выбирается реже.

Далее представлены данные, касающиеся выбора мужьями и женами стратегий супружеского копинга на разных этапах жизненного цикла семьи. Показано, что результаты изучения особенностей супружеского копинга, в целом аналогичны результатам других исследователей, и, в первую очередь, в Канаде. Установлено, что на ранних этапах функционирования семьи, в отличие от средних лет брака, характерно частое использование позитивного стиля совладания с трудностями (что согласуется с результатами исследования М. Боуман).

Установлены особенности выбора диадического копинга супругами на разных этапах жизненного цикла семьи. Молодые супруги (без детей) достоверно чаще используют стратегии *диадического копинга (поддерживающий, делегированный, общий, общение в стрессе)*. Жены на этапах семьи, ожидающей появления ребенка ($p \leq 0,02$) и имеющей дошкольника ($p \leq 0,042$), чаще мужей в трудных ситуациях склонны к *личному общению* в стрессе. Мужья из семей, имеющих подростка ($p \leq 0,032$) и на этапе «опустевшее гнездо» ($p \leq 0,044$), достоверно чаще жен указывают на *поддерживающий диадический копинг партнера* в стрессовой ситуации.

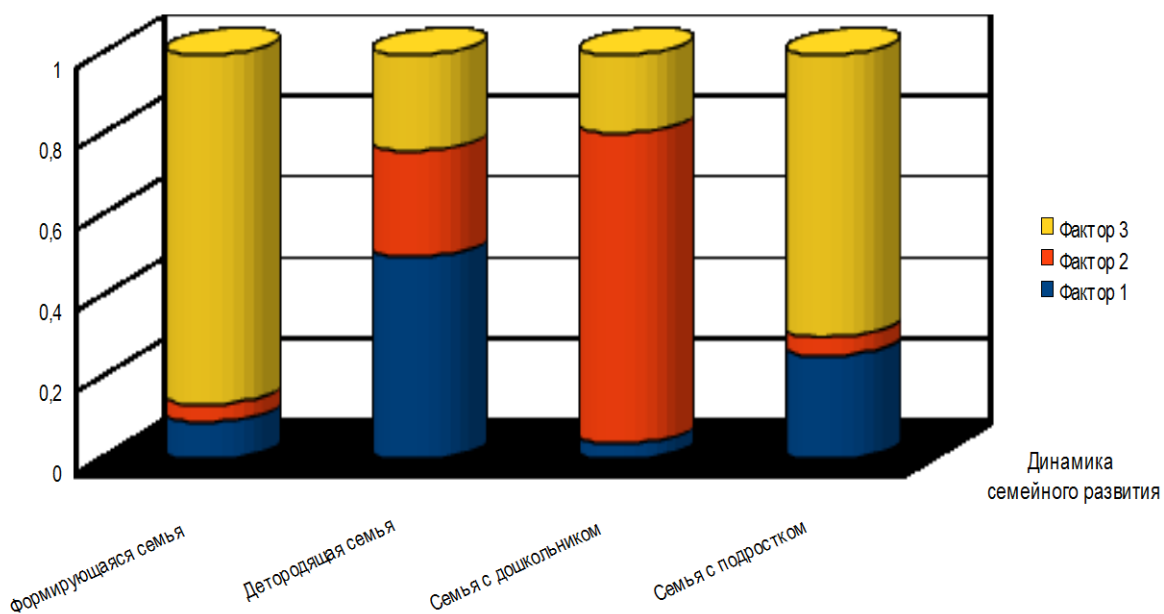
Показано, что супружеская пара имеет собственную модель психологического совладания, развивающуюся в динамике семейного развития. Согласованность совладающего поведения супругов при столкновении с трудностями находится в континууме *сходство – комплементарность*. *Симметрическое копинг-поведение пары*, выражается в согласованности использования стратегий совладания. При *комплементарном поведении супружеской пары* один из партнеров находится в более «успешной / адаптивной» позиции, чем другой. В пе-

риод диадических отношений выбор супругами *позитивной стратегии* совладания, отражающей эмоциональный компонент существующих отношений в паре, характеризуется симметричностью. На этапе семьи, имеющей ребенка-дошкольника, в период переживания кризиса семьи, стремление одного из супругов избежать конфликт носит замещающий характер: при выраженности копинг-стратегии у одного из супругов наблюдается низкая склонность к аналогичному поведению у другого. В семье, имеющей ребенка-подростка, как «зрелой семье», установлен симметрический выбор супругами стиля, ориентированного на *решение проблем*.

Параграф 6.4. «*Структура семейного совладания*» содержит результаты выявления структурных компонентов стилей семейного совладания с применением факторного анализа. На общей выборке 296 испытуемых факторизовалась корреляционная матрица взаимосвязей 16 показателей основного и супружеского копинга. В результате было извлечено три наиболее значимых фактора.

Первый фактор (14,3 % общей дисперсии переменных) наиболее представителен по числу показателей с положительным знаком, присущих мужу, а также включает только стратегии супружеского копинга. Фактор включает фокусирующиеся на эмоциональных проявлениях стратегии совладания со своими негативными переживаниями и тревожными мыслями о травмирующих событиях (уход от развивающегося конфликта); ориентацию на личные интересы и потребности; проявление настойчивости при решении проблем и погружение в эмоции, что позволило определить фактор как индивидуальный стиль «*эмоциональной направленности супруга*» в структуре семейного совладания. *Второй фактор* (12,3 %) по своей структуре биполярен, отличается некоторым усложнением и определен как стиль «*семейная эмоциональная регуляция – проблемно-ориентированность*». Данный стиль направлен на отстранение от себя и изменение трудной ситуации путем поиска средств ее преодоления и рассматривается как групповой стиль совладания семьи.

Третий фактор (11,65 %) также является биполярным и определен как стиль «*семейной эмоционально-позитивной включенности*», что проявляется в обращении в трудной ситуации к эмоциональной составляющей супружеских отношений путем демонстрации супругами чувств, переживаний и физической привязанности по отношению друг к другу. Данный стиль отражает специфичность совладания в семье как целостной структуре, основанной на близких эмоциональных отношениях.



Примечание. Фактор 1 – стиль «эмоциональная направленность супруга»; фактор 2 – стиль «семейная эмоциональная регуляция – проблемно-ориентированность»; фактор 3 – стиль «семейной эмоционально-позитивной включенности».

Рис. 2. Вклад стилей семейного совладания в совладающее поведение на разных этапах жизненного цикла семьи

Далее был выявлен вклад каждого семейного стиля совладания в общее совладающее поведение семьи (рис. 2). Полученные данные показывают, что на этапе формирования семьи и семьи, имеющей ребенка-подростка наибольший вес имеет стиль «эмоционально-позитивной включенности». На этапе детородящей семьи наибольшим весом обладает стиль «эмоциональной направленности супруга». Установлен наибольший вес стиля «семейная эмоциональная регуляция – проблемно-ориентированность» на этапе семьи, имеющей ребенка-дошкольника. В целом утверждается, что выявленный вес того или иного семейного стиля совладания обусловлен задачами семейной жизни и нормативной ситуацией семейного кризиса, решая и преодолевая возникающие с этим трудности, семья развивается.

В параграфе 6.5. представлены результаты выявления связи супружеского копинга и ролевого поведения супругов на разных этапах жизненного цикла семьи.

Использование корреляционного анализа позволило показать, что ролевое поведение супруга и значимость различных сфер семейной жизни определяет выбор стилей/стратегий совладания его партнера.

На этапе молодой семьи проявление *позитивности* в совладающем поведении жены соотносится с приоритетом семейных интересов у мужа, а у мужа – с признанием женой важности сексуальной гармонии в супружестве.

Выбор стратегий совладающего поведения супругами на этапе принятия факта появления в семье ребенка определяется выполнением основных задач (функций) данного периода: приспособление к большим нагрузкам (физиче-

ским, психическим), реорганизация семейных установок и правил. Признание мужем важности семейных ценностей, адекватное понимание изменений (физиологических, физических, психических), происходящих с женщиной в течение беременности, его чуткое понимание жены, уход беременной женщины от роли «семейного психотерапевта» успешно согласуется с использованием супругами стратегий, направленных на *активную позитивность* в решении проблем и отказ от эмоционально-экспрессивных способов совладания (конфликтный стиль, самообвинение).

В структуре совладающего поведения супругов на этапе семьи, воспитывающей ребенка дошкольного возраста ориентация мужа на сферу бытовой организации и эмоционального климата семьи делает невозможным выбор женщиной эмоционально-экспрессивных копинг-стратегий. На этапе семьи, воспитывающей подростка, наблюдается определенная взаимная согласованность в выборе стратегий совладающего поведения и используемых ресурсов, что свидетельствует об определенной стабильности супружеских отношений и семейного поведения.

В параграфе 6.6. обосновывается положение о том, что тип сбалансированности семейной системы определяет стиль и направление сознательных приспособительных стратегий поведения.

Анализ динамики соотношений уровней сплоченности и гибкости на разных этапах жизненного цикла (рис. 3), показал: более связанный уровень сплоченности наблюдается у молодых пар и достигает своего минимума в семьях, воспитывающих подростка; семья становится более ригидной (жесткой) в своей организации на стадии «экспансии» (рождения детей), после чего гибкость возрастает.

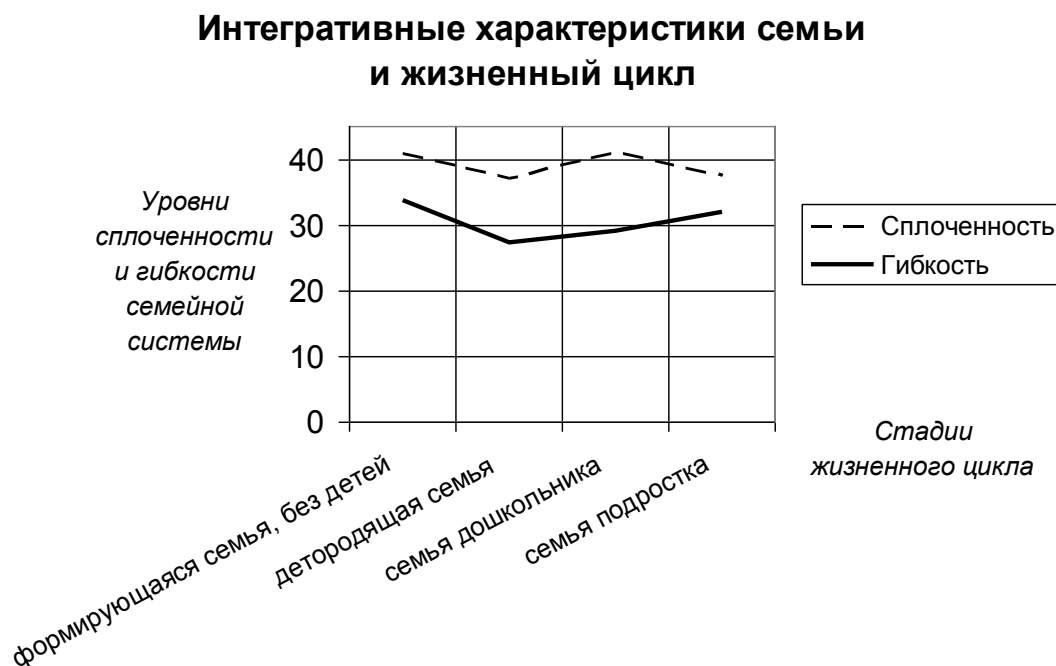


Рис. 3. Соотношение уровней сплоченности и гибкости на разных стадиях жизненного цикла

Представлены результаты сравнения трех типов семей (несбалансированные, частично сбалансированные, сбалансированные) в выборе стилей / стратегий совладающего поведения. Достоверные различия при сравнении групп получены по следующим стилям основного и супружеского копинга: в сбалансированных семьях чаще выбирается *проблемно-ориентированный копинг* и *позитивность* по сравнению с другими типами семей; супруги из несбалансированных семей чаще используют *эмоционально-ориентированное* разрешение проблем и *конфликтный стиль*, т. е. переживают собственную беспомощность и невозможность справиться с ситуацией, реже – социальное отвлечение. Можно предполагать, что дисфункциональный тип семейной системы корреспондирует с неэффективными способами преодоления проблем, что осложняет семейное функционирование. В конце главы подводятся итоги, где отмечается, что структура совладающего поведения супругов (от этапа диады к этапу семьи, воспитывающей подростка) развивается в направлении возрастающей сложности и согласованности выбора копинг-стилей.

В **седьмой главе** представлены результаты эмпирического исследования членов семей (родителей, детей), столкнувшихся с «особыми» (ненормативными) трудностями и ситуациями семейной жизни, изменяющими ее жизнедеятельность – это семьи с больным и проблемным членом семьи; семьи со спецификой структурно-ролевого аспекта жизнедеятельности (замещающая семья). Всего в исследовании приняли участие 204 семьи, воспитывающих детей с разной категорией отклонений в развитии, и 101 семья, воспитывающая детей с типичным развитием.

В **параграфе 7.2.1.** описаны особенности переживаний женщин в ситуации преждевременного рождения ребенка с перинатальной патологией.

Показано, что преждевременные роды приводят к определенной стрессовой нагрузке и включают сложную динамику эмоционального состояния матери, что уже на первых этапах блокирует полноценный эмоциональный контакт с ребенком. Полученные данные подтвердили, что гестационный возраст выступает предиктором депрессивного состояния женщины. Специфичность ситуации течения беременности и родов определяет особенности совладающего поведения. Установлено, что использование проблемно-фокусированных стратегий совладания в ситуации «горевания» ухудшает эмоциональное состояние женщины. Во взаимосвязи между выбором стратегий совладания и отношением к семейным ролям и ребенку отмечается отсутствие компенсаторных отношений между ними. Матери в ситуации преждевременных родов оказываются не в состоянии обратиться за помощью и поддержкой к специалистам помогающих профессий, ни к ближайшему социальному окружению. Наличие социальной поддержки у этих женщин может стать ведущим ресурсом совладания как с жизненными испытаниями, так и повседневными неприятностями.

Параграф 7.2.2. содержит результаты различий в удовлетворенности супругами браком и семейном поведении в семьях с ребенком с задержкой психического развития (ЗПР) на разных этапах семейного развития: на стадии жизненного цикла семьи с подростком с ЗПР удовлетворенность браком ниже, чем на стадии семьи с младшим школьником с ЗПР. Удовлетворенность браком по-

вышается или понижается в зависимости от общего состояния семейной системы и выступает ее индикатором.

Степень эмоциональной связи между членами семьи, их привязанность, характер отношений внутри и вне семьи выступает фактором, повышающим уровень удовлетворенности браком у женщин из семей с детьми с ЗПР. У мужчин стабилизатором удовлетворенности брачными отношениями выступает способность семейной системы изменяться под воздействием стрессоров (гибкость). В ходе развития семьи уровень семейной адаптации не изменяется, оставаясь хаотичным, что раскрывает проблематичность семьи, воспитывающей ребенка с ЗПР. Делается вывод о том, что испытания, связанные с воспитанием ребенка с отклонениями в развитии, склонны нарушить жизнедеятельность членов семьи и семейной системы в целом.

В **параграфе 7.2.3.** отражены результаты сравнительного анализа совладающего со стрессом поведения у родителей, воспитывающих детей с разной категорией отклонений в развитии (задержанное развитие, хронические соматические заболевания) и типичным развитием.

В совладающем поведении родителей, воспитывающих детей с ЗПР преобладают стили, направленные на преимущественное снижение эмоционального дискомфорта (*копинг, ориентированный на избегание, отвлечение*). Дезадаптированность родителей детей с задержанным развитием, проявляющаяся в конфликте с другими, ожидании внешнего контроля, замкнутости, не позволяет им обращаться за помощью к социальному окружению, что снижает фокусирование на трудностях повседневной жизни и затрудняет поиск возможных способов их решения. Можно предполагать, что у родителей детей с задержанным развитием отмечается недостаточность внутренних ресурсов для проявления адаптивных реакций и поведения. Данный факт согласуется с результатами классических исследований: ресурсы личности (принятие себя, адекватное взаимодействие с окружающими людьми, личная ответственность и компетентность) тесно связаны с успешным совладающим поведением, обеспечивающим адаптацию к социальной среде и конструктивный жизненный стиль человека.

Родители соматически больных детей характеризуются ориентированностью на проблемный анализ, рациональным осмыслением ситуации, что указывает на принятие факта болезни ребенка, возможность совмещения заболевания с повседневной жизнью и осуществлять контроль заболевания, что не снижает качества жизни, как ребенка, так и семьи в целом. У родителей детей с типичным развитием доминируют *социальное отвлечение, поиск социальной поддержки, планирование решения проблемы, конфронтативный копинг*.

В **параграфе 7.2.4.**, изложены результаты изучения совладающего поведения детей с ЗПР с разной степенью близости к родителям (уверенной – тревожной привязанностью). Дети с разным качеством привязанности демонстрируют различные стили поведения в трудной жизненной ситуации: дети с тревожной привязанностью – пассивный стиль поведения в решении трудной ситуации; для детей с ЗПР с тревожной привязанностью характерно использование эмоционально-поведенческих способов совладания с трудностями; дети с

тревожной привязанностью с типичным развитием используют стратегии, связанные в большей или меньшей степени с когнитивной сферой. Уверенно привязанные дети выбирают активно-деятельностные копинг-стратегии, позитивные аффекты у них преобладают над негативными.

Интегративный подход к изучению семей, воспитывающих детей с дефицитами развития, описанный в **параграфе 7.2.5.** главы, дал возможность получить сведения о развитии устойчивости семейной системы и факторах этой устойчивости.

Показано, что стабильность семейных отношений, ориентация на ценности родительства и личностной идентификации с партнером, активность в бытовой сфере, значимость сексуальной интимности, понимание между мужем и женой, позволяют супругам, из семей с детьми с типичным развитием, обращаться к позитивному способу решения проблем, а значит быть более адаптивными при переживании трудностей. Полученные данные показывают, что взаимопонимание между супругами, ценность личностной идентификации с партнером и ориентация на интимно-сексуальные отношения повышают эмоциональное единство семьи (позитивный настрой, эмоциональная стабильность и единение) и способствуют функциональности семьи – сбалансированности по шкале адаптации. Сходство взглядов супругов, ориентация на интимно-сексуальные отношения и родительство повышают сбалансированность семьи по шкале сплоченности. Ориентация на значимость бытовой организации и схожесть взглядов супругов в разных вопросах способствуют установлению близости в семье.

Далее представлены результаты корреляционного анализа показателей в группе семей с детьми с дефицитом развития. Обнаружено, что родители детей с нарушениями в развитии, проживая в хроническом стрессе, не имея возможности удовлетворить свои основные потребности (невозможность установления полноценных супружеских отношений, постоянное нахождение с ребенком, неудовлетворенность родительство) дистанцируются от трудностей и оказываются неспособными решать проблемы. Самопожертвованность родителей и проявление ими раздражительности, доминантная позиция матери в семейной жизни, неприятие ребенка и отсутствие взаимопонимания между супругами сочетаются с низким уровнем адаптивности родителей. Неприятие супругами себя, ориентация на внешний контроль, конфликтность и отсутствие эмоциональной привязанности в браке соотносится с высоким уровнем дезадаптированности родителей. Доминирование матери в семье и отсутствие понимания между супругами связаны с нарушением последовательности и путаницей в семейной жизнедеятельности.

Обнаруженные факты указывают на нарушение процесса развития устойчивости семьи с детьми с дефицитом развития. Родители не способны предотвратить трудности активными копинг-действиями, они не могут их разрешить. В выявленных связях между показателями выбора стилей/стратегий совладающего поведения супругами и семейных отношений отмечается рассогласованность и отсутствие компенсации. Семья оказывается неспособной адекватно переносить трудности, справляться с ними и, как следствие, восстанавливаться.

Семейные ценности, удовлетворенность отношениями, привязанность, ролевая согласованность выступают важными составляющими развития процесса устойчивости, обеспечивающие способность семьи отвечать на стресс и восстанавливаться после него.

Способность семьи противостоять трудностям, согласно результатам исследования, включает: а) осуществление собственно *совладания* с ситуацией; б) группу *факторов восстановления*, которые в сочетании с навыками совладания играют особую роль в развитии способности семьи справляться с трудностями. Достижение определенного уровня адаптации происходит в результате сочетания копинг-усилий с факторами восстановления.

Далее были выделены (с использованием кластерного анализа) типы семей на основе комбинации элементов составляющих процесс семейной устойчивости. Выборка была разделена на три кластера. Первый кластер обозначен как «гибкий (эластичный)» тип семьи, второй – «последовательный», третий – «уязвимый».

В семье «гибкого» типа: супруги характеризуются переживанием субъективного благополучия в отношениях с собой, супругом(ой), ребенком и окружающими; супруги имеют высокую оценку себя, считают, что другие их ценят и уважают; принимают своего ребенка, ориентируют его на успех; члены семьи способны оказать друг другу социальную поддержку; существует убеждение, что жизнь понятна и управляема; отвечают изменениями в ответ на стрессор. Семьи «последовательного» типа: имеют выраженную тенденцию контролировать семейные сферы; взрослые положительно относятся к себе, но достаточно доминантны; характеризуются со-зависимыми отношениями внутри семьи; характеризуются «детоцентрированностью»; в стрессовой ситуации концентрируются на отношениях внутри семьи, нежели на поиске внешней поддержки. Семьи «уязвимого» типа: имеют неуверенных в себе взрослых, ожидающих внешнего контроля; характеризуются неудовлетворенностью супружескими отношениями, готовностью к открытой конфронтации; характеризуются стремлением инфантилизировать ребенка; характеризуются повышенной подверженностью риску при столкновении со стрессовыми ситуациями; в стрессовой ситуации сосредотачиваются на контактах вне семьи; воспринимают жизнь как угрожающую и неуправляемую. Делается вывод о том, что каждый тип семьи выступает как показатель развития семейной устойчивости, характеризуя специфику восстановления семьи после перенесенной трудности.

В параграфе 7.3. рассмотрены результаты сравнительного анализа особенностей динамики изменений семейной системы в процессе интеграции детей-сирот в общем континууме двух лет.

Исследование показало, что характер отношений в семье имеет динамику, демонстрирующую изменения психологического пространства в системе. Наибольшим изменениям подвергается структурная организация семьи: включение в систему новой неинтегрированной подсистемы ставит перед ядерной семьей проблему переструктурирования (перераспределение ролевой нагрузки в семье, установление жестких границ между подсистемами, появление новой подсистемы).

темы приемных детей, интеграция приемных детей в общую детскую подсистему, общее переживание членами семьи трудностей адаптационного периода).

Т а б л и ц а 1

Значимые корреляции между показателями топологических характеристик и показателями функционирования приемной семьи

Показатели топологических характеристик / Показатели функционирования семьи	Дистанция между членами семьи до приема	Дистанция между членами семьи после приема	Эмоциональная близость между членами семьи после приема
Отсутствие семейной напряженности		0,42**	
Понимание между членами семьи		0,33*	
Семейная поддержка		0,36*	
Эффективность семейного жизнеустройства	0,76***		
Ролевая позиция родителя			0,67***

Примечание. * – $p \leq 0,05$; ** – $p \leq 0,01$; *** – $p \leq 0,001$ (критерий Спирмена).

По результатам корреляционного анализа показателей пространственных характеристик и структурно-функциональных характеристик семьи (табл. 1) установлено, что отсутствие дистанции между членами семьи до приема связано с эффективностью семейного жизнеустройства ребенка ($p = 0,000$). Отсутствие дистанции между членами семьи после приема снижает семейную напряженность ($p = 0,009$), способствует пониманию ($p = 0,04$) и семейной поддержке ($p = 0,04$). Тесные эмоциональные отношения в семье как до, так и после приема оказываются связаны с характеристиками функционирования, что способствует более адекватному прохождению адаптационного периода.

Далее представлены результаты изучения трудных ситуаций и совладания с ними в приемных семьях. Количественный и качественный анализ трудностей, связанных с основными сферами семьи, позволил выстроить иерархию трудностей: на первом месте – отношения с приемным ребенком, на втором – общесемейные, на третьем – социальные, на последнем по важности – сложности супружеских отношений.

Отмечается, что в континууме осуществления замещающей заботы к году приема происходит заметное снижение значимости эмоциональных реакций и страхов у приемного ребенка, невыполнение предъявляемых норм поведения, семейной напряженности. Через год адаптации, по оценкам родителей, происходит снижение напряженности во внутрисемейных отношениях, что и способствует принятию приемными детьми социальных норм поведения. К 2 годам приема выраженность показателей снижается у детей более чем в 2 раза.

При помощи критерия Вилкоксона проведена оценка сдвига значений стилей совладания (выбор копинг-стилей на этапе в полгода осуществления замещающей заботы и 1,5–2 года приема) в одном из направлений. Установлено, что наибольшим изменениям оказывается подвержен показатель выбора суб-

стиля *отвлечение*. Делается вывод о том, что существует динамика в выборе копинг-стилей на разных этапах приема: от несовладания с трудностями в полгода приема до использования стратегий, направленных на контроль за стрессом к двум годам приема.

В исследовании установлено, снятию стрессов и разрешению внутренних и межличностных конфликтов способствует социально-психологический механизм «эмоциональной идентификации с семьей». Ведущую роль в функционировании данного механизма семейной интеграции играют эмоциональные отношения близости между членами семьи.

Параграф 7.4. посвящен изучению совладающего поведения родителей, регулярно наказывающих своих детей, и их детей, связанного с особенностями их личности и социально-психологического взаимодействия.

Установлены различия в совладающем поведении родителей: родители, использующие физические наказания, чаще выбирают *эмоционально-ориентированный копинг* и *копинг, ориентированный на избегание*, *конфронтативный копинг*, *бегство-избегание*, реже – *проблемно-ориентированный копинг* и *самоконтроль*; родители из «условно благополучных» семей используют *проблемно-ориентированный копинг* и *социальное отвлечение*, *планирование решения проблемы*, *самоконтроль*. Дети из семей, применяющих физические наказания, совладают с жизненными трудностями неконструктивно и неэффективно: предпочитают копинг-стратегии, направленные на социальные контакты с целью получения социальной поддержки и проявление деструктивной эмоциональной экспрессии.

Установлено влияние совладающего поведения родителей на формирование у детей моделей совладающего поведения. Показано, что существует разная чувствительность детских копинг-стратегий к влиянию материнских и отцовских стилей совладания. Наиболее чувствительными к особенностям совладания матерей у детей оказываются стратегии, направленные на активное отвлечение. Рефлексивный уход, напротив, подвержен влиянию совладающего поведения отцов. Родители, регулярно наказывающие своих детей, выбирая позицию личной отстраненности при совладании с жизненными трудностями и избегая контактов с окружающей действительностью, лишают ребенка потребности искать социальную поддержку.

Личностное отношение детей из семей, регулярно применяющих физические наказания, с близкими взрослыми (матерью, отцом и родителями, как супружеской парой) является предиктором совладания детей с трудными жизненными ситуациями. Значимость отношений с отцом и родительской четой способствуют у мальчиков формированию пассивного совладания со стрессом. Значимость отношений с близкими взрослыми способствуют у девочек формированию стратегий, направленных на поиск социальной поддержки и деструктивной эмоциональной экспрессии.

Делается вывод о том, что в семье, регулярно применяющей физические наказания детей, деструктивность во взаимоотношениях и родительская некомпетентность влияют на благополучие ребенка, препятствуют его нормальной социализации и вызывают состояние внутреннего дискомфорта у членов семьи.

Семьи, регулярно применяющие физические наказания детей, являются деструктивными в сфере детско-родительских отношений, и уровень социально-психологической адаптированности их членов ниже, чем в условно благополучных семьях, что говорит о недостаточности их копинг-ресурсов.

Глава 8 «Совладающее поведение как психологический механизм сохранения семейной целостности» посвящена изложению основных положений концепции семейного совладания, верифицированных в настоящем исследовании.

Восстановление равновесия или самоорганизация, является наиболее важным свойством в социальной системе (Т. Парсонс, 2002). Основной акцент на постановке и решении задач развития, становления и трансформации семьи через становление ее активного стремления поддержания сохранения собственной целостности, послужил отправной точкой новых циклов исследования, направленных на рассмотрение и изучение того, как семья регулирует свою целостность, и обоснование подхода к пониманию защитной активности как регулятора в семейной системе.

Согласно полученным в исследованиях, разных по дизайну, конвергирующим результатам, психологический механизм совладающего поведения семьи рассматривается в двух направлениях: 1) совладающее поведение как регулятор в структуре семейной целостности (взаимодействий составляющих семейной системы); 2) совладающее поведение как условие устойчивости семейной системы. Совладающее поведение как регулятор действует в ситуациях внутренней угрозы (нормативных стрессоров). Механизм совладающего поведения как условие устойчивости семьи наблюдается в ситуациях действия внешней угрозы (ненормативных стрессоров).

Совладающее поведение как регулятор выполняет координирующую роль в системах семейных отношений, отношений близости и при достижении динамических изменений, направляет развитие семьи при прохождении трудностей и кризисов. Совладающее поведение семьи способствует поддержанию целостности семьи, ее нормального функционирования, и выполнения задач, связанных с ее развитием в период подверженности угрозе. Неэффективность / эффективность совладания семьи с трудными ситуациями и кризисами определяет степень переживания семьей кризисной ситуации и опосредует качественные характеристики семейного функционирования.

В соответствии с представлениями о семейной целостности, она в ситуации действия угрозы восстанавливается либо сохраняется благодаря действию защитных сил, регулирующих ее жизнедеятельность. Возврат семьи к докризисному или переход к новому уровню функционированию зависит от копинг-компетентности – индивидуальной и семейной. При отсутствии действия механизмов защиты в семье трудности выступают как фактор, разрушающий семейную целостность. Подчеркивается специфичность механизма совладания в семье:

– семья взаимодействует с такими проблемными ситуациями, решение которых бывает невозможно через индивидуальную активность каждого своего отдельного члена, но возможны в активности совместной;

– принятие каждым членом трудной ситуации (или проблемы), т. е. такое положение, при котором он активно и осмысленно ищет выход из ситуации, используя уже имеющиеся у него возможности (ресурсы) и осваивая возможности новые, существующие только в семейной активности.

Совладающее поведение как условие устойчивости семейной системы описывается как динамический процесс, формирующий позитивную адаптацию к неблагоприятным обстоятельствам. Устойчивость является потенциальной силой в семье, активирующей гибкость в решении проблем и мобилизующей ресурсы в семье. Способность семьи противостоять трудностям, согласно авторской позиции, включает: а) осуществление собственно попытки *совладания* с ситуацией; б) группу *факторов восстановления*, которые в сочетании с навыками совладания играют особую роль в развитии способности семьи справляться с трудностями (рис. 4).

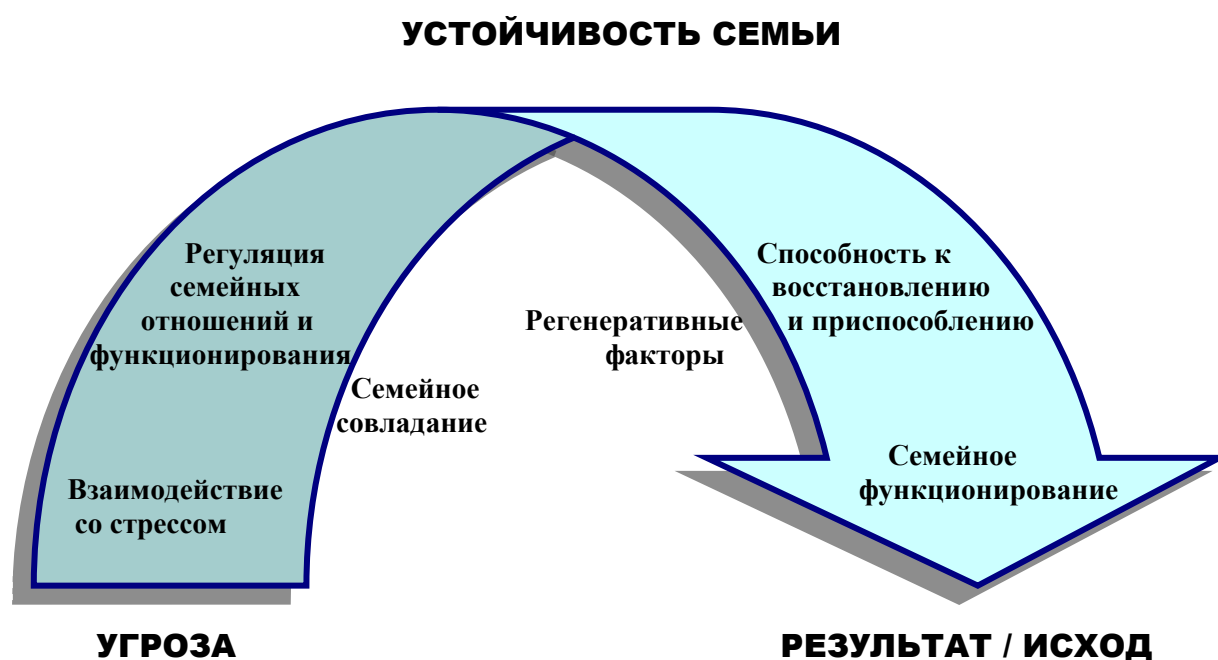


Рис. 4. Схема развития семейной устойчивости

Показано, что факторы восстановления участвуют в *адаптации* семьи и облегчают ее возвращение к своей норме в кризисной ситуации. Факторы восстановления позволяют семье как «приходить в норму» (восстанавливаться) и приспособляться в ситуациях кризиса, так и испытывать дезорганизацию и нарушения функционирования в семье. Достижение адаптации происходит в результате сочетания копинг-усилий с факторами восстановления (индивидуальными, семейными и социо-культурными характеристиками).

Выделены и описаны факторы восстановления (регенеративные факторы), участвующие в динамических процессах при возникновении стрессовых ситуаций. Факторы восстановления представляют три кластера: фактор индивидуальной направленности (индивидуальные потенциальные возможности члена семьи в развитии устойчивости, такие как уверенность в себе, духов-

ность, зрелость, способность к пониманию, позитивный настрой и др.), внутрисемейный (внутренние семейные характеристики, согласованность действий членов семьи, семейная сплоченность и гибкость, открытость в общении и выражение эмоций между членами семьи, сохранение баланса во внутрисемейных требованиях и др.) и внесемейный (экономические и социальные ресурсы, активность членов семьи в получении информации и социальной поддержки, открытость внешних границ для получения поддержки, ориентация и поддержание сотрудничества с социальными институтами) факторы.

Представлены *три формы* совладающего поведения, применяемого в ситуациях стресса в близких отношениях: индивидуальный копинг; диадический копинг; семейный копинг. *Индивидуальный копинг* понимается как актуальные ответы человека на воспринимаемую угрозу. *Диадический копинг* рассматривается как копинговые усилия одного из партнеров, направленные на улучшение и усиление функционирования другого партнера и их взаимоотношения; выступает системным событием, основанным на учете стресс-сигналов одного партнера, восприятия этих сигналов другим партнером и его ответных реакций в какой-либо форме диадического копинга. *Семейный копинг* рассматривается как взаимодействие и объединение копинг-усилий членов семьи. При данной форме копинг-поведение одного партнера (супруга) не является независимым от другого, как и результат их общих усилий.

Представлен анализ онтогенетической зависимости копинг-поведения детей от личностных и семейных факторов, детерминирующих его становление. В качестве факторов были выделены следующие: *качество привязанности* ребенка к родителю (матери) понимаемого нами как стремление к близости и выступающее основой безопасности для ребенка; *система личностных отношений* ребенка, включающая субъективно переживаемые связи с другими людьми и особенности самого ребенка, проявляющиеся в отношении; *семейный контекст* как система условий жизнедеятельности семьи, обуславливающая влияние на функциональные, ролевые, коммуникативные и поведенческие характеристики членов семьи и семьи как целого; *детско-родительские отношения*; *модель совладающего поведения родителей* как «готовая социально-культурная обстановка создает... <для ребенка> ...те необходимые формы приспособления, которые давно уже были созданы у окружающих его взрослых» (Л.С. Выготский, 2003). Показано, что активность родителей в поиске разрешения трудных ситуаций, гармоничное взаимодействие в диаде «родитель – ребенок» (взаимное принятие, согласованность тактик родителя и ребенка, сотрудничество), благополучие семьи (позитивный детский опыт в семье) выступают залогом построения у детей адаптивной функциональной модели совладания.

В завершении главы утверждается, что семья выступает самостоятельным, активным субъектом, осуществляющим осознанный выбор способов регуляции, как на индивидуальном, так и на групповом уровне. Критериями совладающего группового субъекта выступает: *динамический порядок* выбора копинг-поведения; *общность* в семейном совладании; *взаимодействие* – объединение индивидуальных усилий каждого из членов семьи; *согласованность* копинг-усилий членов семьи (партнеров) в достижении общего результата; зна-

чимость копинг-усилий *для благополучия другого партнера и их отношений*; *связанность* с социальным контекстом семейной системы. Системно-субъектный подход к анализу совладающего поведения в групповом контексте семьи позволяет детализировать системную организацию семьи и ее групповые механизмы защиты.

В **Заключении** обсуждены результаты проведенного диссертационного исследования, намечены перспективы дальнейшего изучения семейной системной организации и сформулированы **выводы**:

1. Разработана психология семейного совладания, интегрирующая два направления психологической науки – концепции и теории изучения стресс-копинга и семейного системного подхода, что позволило не только представить феноменологический анализ и изучение семейного совладания, но и разработать на его основе концепцию семейной целостности.

1.1. Семейное совладание понимается в данном исследовании как ведущий механизм в защитной психологической активности семьи, являясь осознанной организацией по преодолению трудностей. Данный конструкт был уточнен и дополнен новым эмпирическим содержанием, позволяющим охарактеризовать его как коллективный феномен, объединяющий совместные копинг-усилия членов семьи при столкновении со стрессом (трудными жизненными ситуациями).

1.2. Семейная целостность представлена разными компонентами (трансгенерационный, структурный, динамический, пространственный), которые неразделимы и имеют разный вес в общем строении и разный уровень связанности (вертикальный, горизонтальный). Результатом семейной целостности является достижение состояния «динамического равновесия», понимаемого как относительно устойчивого, адаптивного и функционального состояния системы, необходимого для ее жизнедеятельности. Признание целостности подразумевает наличие в ней механизмов, направленных на ее поддержание, сохранение и восстановление в ситуациях действия угрозы нарушения.

1.3. Совладающее поведение выступило призмой, через которую в исследовании были рассмотрены семейная система и ее целостность, их развитие и изменение, структура и динамика, механизмы и условия сохранения / разрушения семейной целостности.

2. Выявлены три формы совладающего поведения, используемые в ситуации стресса (трудной жизненной ситуации) в контексте близких (семейных) отношений – это индивидуальный, диадический и семейный копинг. Было показано, что выбор формы совладающего поведения имеет определенный порядок: в начале стрессовой ситуации используется индивидуальный копинг, при невозможности разрешить ситуацию вначале выбирается диадический копинг, затем семейный.

3. Проведенное исследование позволяет говорить о том, что совладающее поведение как защитная психологическая активность семьи в ситуации угрозы для ее целостности действует в двух направлениях: как регулятор в структуре семейной целостности (взаимодействий составляющих семейной системы); как условие устойчивости семейной системы. Действие совладающего поведения как регулятора обнаружено в ситуациях внутренней угрозы (нормативных

стрессоров), а как условие устойчивости семьи наблюдается в ситуациях действия внешней угрозы (ненормативных стрессоров).

4. Исследование совладающего поведения на разных этапах жизненного цикла семьи (от этапа диады до этапа семьи, воспитывающей подростка) позволило установить его изменчивый характер и способность совершенствоваться и достигать зрелых форм совладания по мере развития семьи. На каждом из этапов семьи совладающее поведение достоверно различается: выраженностью использования стилей/стратегий, структурными параметрами семейного совладания, степенью согласованности в выборе копинг-стилей супругами, вкладом стилей совладания в общее совладающее поведение семьи.

5. Рассмотрение структурно-функциональных и ролевых характеристик на разных этапах жизненного цикла семьи сквозь призму совладающего поведения расширяет представления об изменении системы в связи с задачами совладания и регуляции эволюционных процессов семейной системы, что позволяет нам раскрыть системные процессы, происходящие в семье в соответствии с этапами существования семьи. Семья, выступая коллективным субъектом, использует и распределяет копинг-усилия как стратегии защиты – регуляции для достижения развития и зрелости.

6. Анализ совладающего поведения послужил отправной точкой для изучения устойчивости семьи и формулирования ее понимания, содержания и условий поддержания. Устойчивость понимается нами как свойство (или движущая сила), вызывающее изменения в функционировании семьи в соответствии с системой семейных способностей (включающих, коммуникацию, семейную гибкость и выносливость, позитивные жизненные перспективы и др.) в ситуации воздействия на семью внутренней или внешней угрозы.

6.1. Выделены факторы восстановления устойчивости семьи, обеспечивающие способность семьи адаптироваться и восстанавливаться в неблагоприятных, кризисных условиях. Маркерами нарушения семейной устойчивости выступают: 1) проявление личностной незрелости (непринятие себя, конфликт с другими, подверженность внешнему контролю); 2) неудовлетворенность отношениями с супругом(ой) (отсутствие привязанности, взаимопонимания); 3) неудовлетворенность родительство (эмоциональное непринятие, доминирование и эмоциональная неустойчивость в отношениях, самопожертвенность).

6.2. В диссертационном исследовании осуществлена типологизация семей в основу, которой положены следующие критерии: уверенность в достижении цели, семейная сплоченность, гибкость, удовлетворенность существующими отношениями в семье, характер детско-родительских отношений, семейная поддержка, управление стрессором, а также восприятие жизненных событий. Выделены следующие типы семей: «гибкий», «последовательный» и «уязвимый». Каждый тип выступает показателем развития семейной устойчивости, характеризуя способность семьи восстанавливаться после перенесенной трудности.

7. Стрессовая ситуация, имеющая пролонгированный характер, становится условием резкого травмирующего изменения жизнедеятельности семьи, порождает новые стрессоры, усиливает внутрисемейное напряжение. Совладающее поведение в такой ситуации характеризуется отсутствием контроля за стрессом,

реагирование достигает высокой интенсивности, недифференцированности, социальной неадекватности. При отсутствии адекватных копинг-усилий хронические трудности нарушают семейную целостность на разных уровнях – от семьи в целом до индивидуального уровня.

8. Становление совладающего поведения детей в семье связано с системой факторов, включающей детско-родительские отношения, качество привязанности ребенка к родителю (матери), систему личностных отношений ребенка, модель совладающего поведения родителей, семейный контекст.

8.1. Формирование совладающего поведения ребенка имеет сложную природу, а не является условным «копированием» поведенческих моделей родителей. Полученные в исследовании данные позволили установить, во-первых, разную чувствительность детских копинг-стратегий к воздействию материнских и отцовских стилей совладания. Наиболее чувствительными к особенностям совладания матерей у детей оказываются стратегии, направленные на активное отвлечение. Рефлексивный уход, напротив, связан с совладанием отцов. Во-вторых, совладающее поведение ребенка более чувствительно со стороны матери к ее отношению (материнско-детское отношение), а со стороны отца – к модели совладания. В-третьих, фактор нарушенных детско-родительских отношений (включающий, физические наказания детей, отвержение, строгий контроль, приписывание несостоятельности) выступает значимым критерием неэффективного использования детьми копинг-стратегий.

8.2. Детский опыт отношений с родителями, эмоциональные коммуникации родительской семьи сопряжены с выбором совладающего поведения супругов из семей с разным характером межпоколенных связей. Материалы исследования подтверждают, что высокий уровень эмоционально-коммуникативных дисфункций в родительской семье, фиксация тревожности, непринятие и отсутствие поддержки в детстве блокируют выбор продуктивного совладания с трудностями в период взрослости.

9. Разработаны критерии совладающего поведения группового субъекта (семьи): *динамический порядок* выбора стилей совладания – иерархия выбора от индивидуального стиля к совместным копинговым усилиям партнеров; *общность* – направленность копинг-поведения членов семьи на совместное разрешение трудностей; *взаимодействие* – объединение копинг-усилий каждого из членов семьи для достижения общего результата; *согласованность* копинг-усилий членов семьи в достижении общего результата для отдельно взятого члена семьи, так и семьи как целого; *значимость копинг-усилий каждого партнера для благополучия другого партнера и их отношений*; *связанность* с социальным контекстом семейной системы.

Основные положения диссертации отражены

в следующих публикациях

Монографии:

1. Куфтяк Е. В. Психология семьи: семейные стресс и совладающее поведение : монография [Текст] / Т. Л. Крюкова, М. В. Сапоровская, Е. В. Куфтяк. – Кострома : РЦОИ «Эксперт-ЕГЭ», 2004. – 245 с. (в соавторстве) (авт. 5,0 п.л.)
2. Куфтяк Е. В. Развитие семейного совладания и функциональности семьи [Текст] / Е. В. Куфтяк, М. А. Сизова. – Кострома : КГУ им. Н. А. Некрасова, 2009. – 120 с. (в соавторстве) (авт. 5,0 п.л.)
3. Куфтяк Е. В. Психология семейного совладания : монография [Текст] / Е. В. Куфтяк. – Кострома : КГУ им. Н. А. Некрасова, 2010. – 320 с. (13,5 п.л.)

Главы в коллективной монографии:

4. Куфтяк Е. В. Социально-психологический подход к исследованию совладающего поведения в деструктивной семье [Текст] / Е. В. Куфтяк // Семья: стресс, копинг, адаптация: Проблемы психологии совладающего поведения в семейном контексте / отв. ред. Т. Л. Крюкова, М. В. Сапоровская. – Кострома : КГУ им. Н. А. Некрасова, 2003. – С. 97–121. (1,0 п.л.)

Статьи, опубликованные в ведущих рецензируемых научных журналах, рекомендованных ВАК Министерства образования и науки РФ

5. Куфтяк Е. В. Трудности детско-родительских отношений и совладание с ними [Текст] / Т. Л. Крюкова, М. В. Сапоровская, Е. В. Куфтяк // Вестник КГУ им. Н. А. Некрасова. – 2006. – Т. 12. – № 1. – С. 44–52. (в соавторстве) (авт. 0,2 п.л.)
6. Куфтяк Е. В. Исследование динамики личности мужчины-отца [Текст] / Е. В. Куфтяк // Вестник КГУ им. Н. А. Некрасова. – 2006. – Т. 12. – № 1. – С. 73–75. (0,25 п.л.)
7. Куфтяк Е. В. Влияние ситуации деторождения на здоровье родителей [Текст] / Е. В. Куфтяк // Вестник КГУ им. Н. А. Некрасова. – 2006. – Т. 12. – № 2. – С. 24–28. (0,5 п.л.)
8. Куфтяк Е. В. Родительство в изменяющемся мире: новые подходы и методы исследования [Текст] / Е. В. Куфтяк, Н. О. Белорукова // Вестник КГУ им. Н. А. Некрасова. – 2006. – Т. 12. – № 3. – С. 202–205. (в соавторстве) (авт. 0,2 п.л.)
9. Куфтяк Е. В. Общая теория систем и субъектный подход: синтез подходов в психологии семьи [Текст] / Е. В. Куфтяк // Вестник КГУ им. Н. А. Некрасова. – 2006. – Т. 12. – № 3. – С. 120–124. (0,45 п.л.)
10. Куфтяк Е. В. Совладающее поведение в контексте семейных трудностей [Текст] / Е. В. Куфтяк // Вестник КГУ им. Н. А. Некрасова. – 2007. – Т. 13. – № 2. – С. 144–149. (0,5 п.л.)
11. Куфтяк Е. В. Совладающее поведение супругов на разных этапах жизненного цикла семьи [Текст] / Е. В. Куфтяк // Вестник Университета (Государственный университет управления). – 2008. – № 6 (44). – С. 62–64. (0,5 п.л.)
12. Куфтяк Е. В. Исследование совладающего поведения в семейной группе [Текст] / Е. В. Куфтяк // Вестник КГУ им. Н. А. Некрасова. – 2008. – Т. 14. – № 4. – С. 158–162. (0,4 п.л.)
13. Куфтяк Е. В. Оценка самовосприятия родителей: вопросы исследования и психодиагностики [Текст] / Е. В. Куфтяк // Мир науки, культуры, образования. – 2009. – № 1(13). – С. 209–212. (0,5 п.л.)

14. Куфтяк Е. В. Адаптация опросника «Супружеский копинг» [Текст] / Е. В. Куфтяк // Вестник СПбГУ. (Сер. 12. Социология и Психология.) – 2009. – Ч. I. – Вып. 3. – С. 246–253. (0,5 п.л.)

15. Куфтяк Е. В. Совладающее поведение супружеской пары: динамика и структура [Текст] / Е. В. Куфтяк // Психологический журнал. – 2010. – Т. 31. – № 3. – С. 17–24. (0,5 п.л.)

16. Куфтяк Е. В. Семейная устойчивость как психологический феномен [Текст] / Е. В. Куфтяк // Сибирский психологический журнал. – 2010. – № 38. – С. 38–44. (0,5 п.л.)

17. Куфтяк Е. В. Исследование устойчивости семьи при воздействии трудностей [Электронный ресурс] // Психологические исследования: электрон. науч. журн. – 2010. – № 6 (14). – URL: <http://psystudy.ru> (дата обращения: 22.12.2010). (0,9 п.л.)

Учебные и методические пособия:

18. Куфтяк Е. В. Психология семьи: жизненные трудности и совладание с ними : учебное пособие [Текст] / Т. Л. Крюкова, М. В. Сапоровская, Е. В. Куфтяк – СПб. : Речь, 2005. – 240 с. (в соавторстве) (авт. 3,0 п.л.).

19. Куфтяк Е. В. Методика исследования удовлетворенности родительской ролью : методические рекомендации [Текст] / Е. В. Куфтяк. – Кострома : КГУ им. Н. А. Некрасова, 2006. – 18 с. (2,0 п.л.)

20. Куфтяк Е. В. Методики оказания социально-психологической помощи семье с ребенком [Текст] / Е. В. Куфтяк. – Кострома : КГУ им. Н. А. Некрасова, 2006. – 101 с. (5,7 п.л.)

21. Куфтяк Е. В. Принимающая забота. Ответы психолога на вопросы родителей [Текст] / Е. В. Куфтяк. – Кострома : КГУ им. Н. А. Некрасова, 2007. – 76 с. (5,5 п.л.)

22. Технологии командной работы специалистов по профессиональному сопровождению замещающих семей и семей группы риска : сборник методических материалов для специалистов социозащитных учреждений [Текст] / Н. П. Иванова, Е. В. Куфтяк и др. – М. : ГосНИИ семьи и воспитания, 2007. – 140 с. (в соавторстве) (авт. 1,0 п.л.)

23. Куфтяк Е. В. Профилактика девиантного материнства : методическое пособие [Текст] / Е. В. Куфтяк, Д. А. Лопатникова. – Кострома : КГУ им. Н. А. Некрасова, 2008. – 40 с. (в соавторстве) (авт. 1,25 п.л.)

24. Школа приемного родителя : методические материалы для специалистов служб сопровождения приемной семьи [Текст] / Е. В. Куфтяк, М. В. Логинова и др. – Кострома : Авантитул, 2008. – 102 с. (в соавторстве) (авт. 2,0 п.л.)

25. Социальная работа с семьей и детьми в Российской Федерации : материалы исследований по реализации русско-шведского проекта «Реализация комплексного подхода в социальной работе с семьями и детьми» [Текст] / В. С. Торехтий, Е. Ю. Герасимова, Е. В. Куфтяк и др. – М., 2008. – 66 с. (авт. 0,5 п.л.)

26. Куфтяк Е. В. Приемная семья: особенности подбора и адаптации : методическое пособие для специалистов служб сопровождения семьи [Текст] / Е. В. Куфтяк, И. В. Тихонова. – 2-е изд., доп. – Кострома : КГУ им. Н. А. Некрасова, 2008. – 91 с. (в соавторстве) (авт. 2,2 п.л.)

27. Практика межведомственного взаимодействия органов и учреждений системы профилактики безнадзорности и правонарушений несовершеннолетних : мето-

дические рекомендации [Текст] / сост. М. В. Логинова, В. Ю. Смирнова; под общей ред. Е. В. Куфтяк. – Кострома : Авантитул, 2008. – 68 с. (в соавторстве) (авт. 1,5 п.л.)

28. Куфтяк Е. В. Психологическая диагностика потенциальных замещающих семей : методическое пособие для специалистов служб сопровождения семьи [Текст] / Е. В. Куфтяк, И. В. Тихонова. – Кострома : КГУ им. Н. А. Некрасова, 2009. – 104 с. (в соавторстве) (авт. 2,6 п.л.)

29. Методы и технологии работы с семьей: практики разрешения семейных проблем [Текст] / под науч. ред. Е. В. Куфтяк. – Кострома : КГУ им. Н. А. Некрасова, 2010. – 188 с. (в соавторстве) (авт. 2,5 п.л.)

30. Куфтяк Е. В. Замещающий родитель: от кандидата к профессионалу : учебно-методическое пособие для подготовки и сопровождения приемных родителей [Текст] / Е. В. Куфтяк, И. В. Тихонова. – Кострома : КГУ им. Н. А. Некрасова, 2010. – 103 с. (в соавторстве) (авт. 3,1 п.л.)

Статьи в научных журналах, сборниках

31. Куфтяк Е. В. Психологические механизмы совладающего поведения и преодоление трудностей детьми в семье [Текст] / Е. В. Куфтяк // Психология и практика : сборник научных трудов / отв. ред. В. А. Соловьева. – Кострома : КГУ им. Н. А. Некрасова, 2002. – Вып. 2. – С. 42–48. (0,35 п.л.)

32. Куфтяк Е. В. Особенности совладающего поведения у детей в фокусе взаимоотношений ребенок-родитель [Текст] / Е. В. Куфтяк // Психология и практика : сборник научных трудов / отв. ред. В. И. Кашницкий. – Кострома, 2004. – Вып. 3. – С. 27–37. (0,54 п.л.)

33. Куфтяк Е. В. Физическое наказание детей: психологическое исследование феномена [Текст] / Е. В. Куфтяк // Ярославский психологический вестник. – М. ; Ярославль : Российское психологическое общество, 2004. – Вып. 12. – С. 42–45. (0,45 п.л.)

34. Куфтяк Е. В. Опыт исследования физического наказания детей и совладающего поведения в семье // Психолог в детском саду. – 2004. – № 3. – С. 120–126. (0,42 п.л.)

35. Куфтяк Е. В. Преждевременные роды и женщина: социально-психологические аспекты [Текст] / Е. В. Куфтяк // Перинатальная психология и психология родительства. – 2005. – № 2. – С. 81–91. (0,54 п.л.)

36. Куфтяк Е. В. Кризис родителей [Текст] / Е. В. Куфтяк // Соционмия (социальная работа). Приложение к журналу «Социальная защита». – 2005. – № 2. – С. 29–31. (0,25 п.л.)

37. Куфтяк Е. В. Опросник способов совладания (адаптация методики WCQ) [Текст] / Т. Л. Крюкова, Е. В. Куфтяк // Психологическая диагностика. – 2005. – № 3. – С. 57–76. (в соавторстве) (авт. 0,25 п.л.)

38. Куфтяк Е. В. Опросник социальных установок деторождения: вопросы адаптации и опыт практического использования [Текст] / Е. В. Куфтяк // Ярославский психологический вестник. – М. ; Ярославль : Российское психологическое общество, 2005. – Вып. 16. – С. 104–110. (0,75 п.л.)

39. Куфтяк Е. В. Помощь семье с ребенком в кризисной ситуации: активизация ближайшего социального окружения средствами сетевой терапии [Текст] / Е. В. Куфтяк // Семья для ребенка : сборник научно-методических материалов по проекту ЮНИСЕФ «Семья для ребенка» / под ред. Н. М. Драничниковой, Ж. А. Захаровой. – Кострома : РЦОИ «Эксперт – ЕГЭ», 2006. – С. 58–66. (0,5 п.л.)

40. Психология родительства. Подходы, проблемы, методы исследования [Текст] / Е. В. Куфтяк, М. В. Сапоровская и др. / под ред. Е. В. Куфтяк. – Кострома : ГОУВПО КГУ им. Н. А. Некрасова, 2006. – 144 с. (авт. 5,0 п.л.)

41. Куфтяк Е. В. Проблема взаимосвязи здоровья женщины и материнского поведения в ситуации преждевременных родов [Текст] / Е. В. Куфтяк // Перинатальная психология и психология родительства. – 2006. – № 1. – С. 58–68. (0,5 п.л.)

42. Куфтяк Е. В. «Внутренняя картина семьи», воспитывающей ребенка с ЗПР [Текст] / Е. В. Куфтяк // Педагогика и психология: общая и специальная : сборник научных статей / отв. ред. Е. В. Куфтяк. – Кострома : РЦОИ «Эксперт – ЕГЭ», 2006. – Вып. 2. – С. 96–102. (0,45 п.л.)

43. Куфтяк Е. В. Проблема раннего комплексного сопровождения детей и семей: структура, содержание и методы [Текст] / Е. В. Куфтяк // Сборник научно-методических статей, аналитических и статистических материалов «Ребенок не может жить без семьи» / сост. Н. М. Драничникова, Ж. А. Захарова, С. А. Фоминых. – Кострома : РЦОИ «Эксперт – ЕГЭ», 2006. – С. 40–54. (1,0 п.л.)

44. Куфтяк Е. В. Ресурсы и их оценка при работе с семьей (из опыта обучения специалистов «помогающих» профессий) [Текст] / Е. В. Куфтяк // Диссеминация инновационных подходов и методов работы с семьей в социальном образовании: программы, технологии, практика : сборник научных статей и методических материалов / под ред. проф. Т. Ю. Андрущенко, проф. В. С. Торохтия. – Волгоград : ООО РА «Фортесс», 2007. – С. 47–57. (0,6 п.л.)

45. Куфтяк Е. В. Активность в супружеской паре на разных этапах развития семьи [Текст] / Е. В. Куфтяк // Научная жизнь. – 2007. – № 5. – С. 112–115. (0,4 п.л.)

46. Куфтяк Е. В. Методы социальной реабилитации семей, имеющих детей-инвалидов [Текст] / Е. В. Куфтяк // Система реабилитационных услуг для людей с ограниченными возможностями в Российской Федерации. – 2008. – № 3. – С. 31–34. (0,25 п.л.)

47. Куфтяк Е. В. Совладающее с трудностями поведение в семье [Текст] / Е. В. Куфтяк / Совладающее поведение. Современное состояние и перспективы / под ред. А. Л. Журавлева, Т. Л. Крюковой, Е. А. Сергиенко. – М. : Издательство ИП РАН, 2008. – С. 365–384. (1,1 п.л.)

48. Куфтяк Е. В. Психологические трудности родителей при взаимодействии с приемным ребенком [Текст] / Е. В. Куфтяк, А. В. Сеницына // Педагогика и психология: общая и специальная : сборник научных трудов / отв. ред. Е. В. Куфтяк. – Вып. V. – Кострома : КГУ им. Н. А. Некрасова, 2009. – С. 101–106. (0,2 п.л.)

49. Куфтяк Е. В. Особенности эмоционального состояния матерей в ситуации преждевременных родов и его преодоление [Текст] / Е. В. Куфтяк // Психология психических состояний : сборник статей / под ред. проф. А. О. Прохорова. – Казань : Изд-во «Отечество», 2009. – Вып. 7. – С. 371–387. (0,85 п.л.)

50. Куфтяк Е. В. Профессиональная замещающая семья: новый этап развития патронатного воспитания и сопровождения [Текст] / Е. В. Куфтяк // Подари ребенку семью : информационный бюллетень / отв. ред. Е. В. Куфтяк. – Кострома : КГУ им. Н. А. Некрасова, 2009. – Вып. 1. – С. 4–11. (0,625 п.л.)

51. Куфтяк Е. В. Совладающее поведение супружеской пары: субъектный подход к изучению [Текст] / Е. В. Куфтяк // Субъектный подход в психологии / под ред. А. Л. Журавлева, В. В. Знакова, З. И. Рябикиной, Е. А. Сергиенко. – М. : Изд-во «Институт психологии РАН», 2009. – С.409–421. (0,5 п.л.)

52. Куфтяк Е. В. Технологии работы с семейным неблагополучием: системное консультирование [Текст] / Е. В. Куфтяк // Подари ребенку семью : информационный бюллетень. / отв. ред. Е. В. Куфтяк. – Кострома : КГУ им. Н. А. Некрасова, 2009. – Вып. 2. – С. 18–20. (0,25 п.л.)

53. Куфтяк Е. В. Социальный контекст совладающего поведения в семье [Текст] / Е. В. Куфтяк // Журнал практического психолога. Тематический выпуск: психология совладающего поведения. – 2010. – № 2. – С. 135–155. (1,0 п.л.)

Материалы конференций, тезисы докладов:

54. Куфтяк Е. В. Поиски решения проблемы детско-родительских отношений [Текст] / Е. В. Куфтяк, Е. М. Комиссарова // Провинция как социокультурный феномен : сборник научных трудов участников VIII Международной конференции, Кострома, май 2000 г. – Кострома : КГУ им. Н. А. Некрасова, 2000. – Т. 6. – Ч. 3 – С. 20–22. (в соавторстве) (авт. 0,11 п.л.)

55. Куфтяк Е. В. Инновационная технология: авторская программа детско-родительской группы «Мир в семье» [Текст] / Е. В. Куфтяк, Е. М. Комиссарова // Конгресс по детской психиатрии : материалы конгресса. 25–28 сентября 2001 г. – М. : РОСИНЭКС, 2001. – С. 79. (в соавторстве) (авт. 0,05 п.л.)

56. Куфтяк Е. В. К вопросу о применении физических наказаний в семье [Текст] / Е. В. Куфтяк // Современный дошкольник, проблемы развития, обучения и воспитания : материалы научно-практической конференции. – Ярославль : Изд-во ЯГПУ им. К. Д. Ушинского, 2002. – С. 138–139. (0,1 п.л.)

57. Куфтяк Е. В. Работа с родителями, применяющими физические наказания [Текст] / Е. В. Куфтяк // Социальная работа в современных условиях: проблемы и перспективы : 3-я Международная научно-практическая конференция. Вологда – Кострома, 20–25 мая 2002 г. – Вологда, 2002. – С. 133–135. (0,1 п.л.)

58. Куфтяк Е. В. Психологические аспекты насилия в семье [Текст] / Е. В. Куфтяк // Психическое здоровье и социально-психологическая поддержка детей и подростков: состояние и перспективы : материалы межрегиональной научно-практической конференции / сост. Т. Л. Крюкова, В. А. Соловьева, О. В. Сосидко. – Кострома, 2002. – С. 127–128. (0,15 п.л.)

59. Куфтяк Е. В. Анализ ведущих концепций детско-родительских отношений в зарубежной и отечественной психологии [Текст] / Е. В. Куфтяк // Фундаментальные проблемы психологии: личность в исторической психологии : материалы научной конференции. 23–25 апреля 2002 г. / под общей ред. проф. В. М. Аллахвердова, доц. О. В. Заширинской. – СПб. : Изд-во С.-Петербур. ун-та, 2002. – С. 106–108. (0,125 п.л.)

60. Куфтяк Е. В. Родители и дети: физические наказания и совладающее (копинг) поведение [Текст] / Е. В. Куфтяк // Материалы VII ежегодной Всероссийской научно-практической конференции «Психология в школе: зона ближайшего развития». – СПб. : ЗАО «ИМАТОН-М», 2002. – Ч. 1. – С. 67–69. (0,15 п.л.)

61. Куфтяк Е. В. Переживание страха и тревоги детьми в семье [Текст] / Е. В. Куфтяк // Психология и психотерапия. Тревога и страх: единство и многообразие взглядов : материалы V ежегодной Всероссийской научно-практической конференции. 8–9 февраля 2003 г. – СПб. : Изд-во С.-Петербур. ун-та, 2003. – С. 69–70. (0,125 п.л.)

62. Куфтяк Е. В. Материнское и отцовское отношение к ребенку с особыми потребностями [Текст] / Е. В. Куфтяк // Ранняя психолого-медико-педагогическая помощь детям с особыми потребностями и их семьям : материалы конференции. Моск-

ва, 18–19 февраля 2003 г. / сост. Ю. А. Разенкова, Е. Б. Айвазян. – М. : Полиграф сервис, 2003. – С. 361–362. (0,08 п.л.)

63. Куфтяк Е. В. Стрессы родительства и стратегии совладания в семье [Текст] / Е. В. Куфтяк // Ежегодник Российского психологического общества : материалы третьего Всероссийского съезда психологов 25–28 июня 2003 г. – СПб. : Изд-во С.-Петербург. ун-та, 2003. – Т. 4. – С. 586–588. (0,17 п.л.)

64. Куфтяк Е. В. Совладающее поведение и копинг-ресурсы в семье [Текст] / Е. В. Куфтяк // Управление системой социальных ценностей личности и общества в мире изменений : материалы Международного психологического конгресса / отв. ред. Л. А. Журавлев, Н. П. Фетискин. – Кострома, 2003. – С. 265–268. (0,17 п.л.)

65. Куфтяк Е. В. Совладающее поведение личности в контексте детско-родительских отношений [Текст] / Е. В. Куфтяк // Методологические проблемы современной психологии: иллюзии и реальность : материалы Сибирского психологического форума. 16–18 сентября 2004 г. – Томск : Томский гос. ун-т, 2004. – С. 172–175. (0,2 п.л.)

66. Куфтяк Е. В. Актуальность психологического сопровождения семьи ребенка с ограниченными возможностями здоровья [Текст] / Е. В. Куфтяк // Личностно-ориентированный подход в лечебной и специальной педагогике : материалы научно-практической конференции. – М. : РИЦ МГОПУ им. М. А. Шолохова, 2004. – С. 110–114. (0,17 п.л.)

67. Куфтяк Е. В. Исследование некоторых психологических трудностей матерей недоношенных младенцев [Текст] / Е. В. Куфтяк // Медико-биологические и психолого-педагогические аспекты адаптации и социализации человека : материалы 3-й Всероссийской научно-практической конференции / науч. ред. А. Б. Мулик. – Волгоград : Волгоградское научное издательство, 2004. – С. 325–326. (0,125 п.л.)

68. Куфтяк Е. В. Системный подход в психологическом консультировании детей и их родителей [Текст] / Е. В. Куфтяк // Психология и педагогика социального воспитания : материалы научно-практической конференции, посвященной 70-летию А. Н. Лутошкина. – Кострома : КГУ им. Н. А. Некрасова, 2005. – С. 472–473. (0,08 п.л.)

69. Куфтяк Е. В. Предикторы материнского горя в ситуации рождения «особого» ребенка [Текст] / Е. В. Куфтяк // Развитие специальной (коррекционной) психологии в изменяющейся России : материалы научно-практической конференции «Ананьевские чтения – 2005» / под ред. Л. А. Цветковой, Л. М. Шипицыной. – СПб. : Изд-во СПбГУ, 2005. – С. 407–408. (0,125 п.л.)

70. Куфтяк Е. В. Исследование феномена родительства: традиции и перспективы [Текст] / Е. В. Куфтяк // Бехтерев В. М. и современная психология : материалы докладов на российской научно-практической конференции. – Казань : Центр инновационных технологий, 2005. – Вып. 3. – Т. 2. – С. 197–203. (0,25 п.л.)

71. Куфтяк Е. В. К вопросу о детерминантах родительского отношения [Текст] / Е. В. Куфтяк, М. В. Сапоровская // Материалы второй Всероссийской научной конференции «Психологические проблемы современной Российской семьи» / под общ. ред. д-ра психол. наук В. К. Шабельникова, канд. психол. наук А. Г. Лидерса. – М., 2005. – Ч. 2. – С. 286–290. (в соавторстве) (авт. 0,125 п.л.)

72. Куфтяк Е. В. Удовлетворенность родительством матери и отца на разных этапах онтогенеза ребенка [Текст] / Е. В. Куфтяк // Ананьевские чтения – 2006 : материалы научно-практической конференции «Ананьевские чтения – 2006» / под ред.

Л. А. Цветковой, А. А. Крыловой. – СПб. : Изд-во СПбГУ, 2006. – С. 492–493. (0,125 п.л.)

73. Куфтяк Е. В. Исследования в перинатальной психологии в парадигме стресса и копинга = The studies of perinatal psychology in paradigm of stress and coping [Текст] / Е. В. Куфтяк // Внутриутробный ребенок и общество. Роль перинатальной психологии в акушерстве, неонатологии, психотерапии, психологии и социологии : материалы Всемирного конгресса / под ред. Г. А. Самсыгиной, Н. А. Чичериной. – М. : Academia, 2007. – Текст парал. рус., англ. – Т. 2. – С. 67–68 = 152–153. (0,25 п.л.)

74. Куфтяк Е. В. Совладание в семье как индикатор интегративности семейной системы [Текст] / Е. В. Куфтяк // Психология совладающего поведения : материалы международной научно-практической конференции / отв. ред.: Е. А. Сергиенко, Т. Л. Крюкова. – Кострома : КГУ им. Н. А. Некрасова, 2007. – С. 392–393. (0,25 п.л.)

75. Куфтяк Е. В. Интегративность семьи в аспекте социальной активности [Текст] / Е. В. Куфтяк // Ананьевские чтения – 2007 : материалы научно-практической конференции «Ананьевские чтения – 2007» / под ред. Л. А. Цветковой. – СПб. : Изд-во СПбГУ, 2007. – С. 395–396. (0,125 п.л.)

76. Куфтяк Е. В. Состояние семьи ребенка с задержкой психического развития как отражение интегративности [Текст] / Е. В. Куфтяк // Специальное образование и социальная помощь в регионе: проблемы и перспективы : научно-практическая конференция (Бийск, 17–18 мая 2007 г.) : в 2 ч. Ч. 1. Организация специального образования и социальной помощи / отв. ред. Н. А. Першина; Бийский пед. Гос. ун-т им. В. М. Шукшина. – Бийск : БГПУ, 2007. – С. 219–223. (0,3 п.л.)

77. Куфтяк Е. В. Совладающее поведение в семье как групповой феномен [Текст] / Е. В. Куфтяк // Материалы IV Всероссийского съезда РПО. 18–21 сентября 2007 г. : в 3 т. – М. ; Ростов на/Д. : Изд-во «Кредо», 2007. – Т. 2. – С. 171. (0,1 п.л.)

78. Куфтяк Е. В. Супружеский копинг: подходы, методы измерения, исследования [Текст] / Е. В. Куфтяк // Материалы третьей Международной научной конференции «Психологические проблемы современной семьи» : в 2 ч. / под общ. ред. канд. психол. наук А. Г. Лидерса. – М., 2007. – Ч. 1. – С. 517–523. (0,34 п.л.)

79. Куфтяк Е. В. Активность супружеской пары как субъектная характеристика семьи [Текст] / Е. В. Куфтяк // Личность и бытие: субъектный подход : материалы научной конференции, посвященной 75-летию со дня рождения члена-корреспондента РАН А. В. Брушлинского, 15–16 октября 2008 г. / отв. ред. А. Л. Журавлев, В. В. Знаков, З. И. Рябикина. – М. : Изд-во «Институт психологии РАН», 2008. – С. 134–136. (0,2 п.л.)

80. Куфтяк Е. В. Совладающее поведение в аспекте развития семейных отношений [Текст] / Е. В. Куфтяк // Психология XXI столетия: Теория. Эксперимент. Социальная практика : материалы Международного конгресса, 10–13 сентября 2009 г. / отв. ред. А. Л. Журавлев, Н. П. Фетискин, Т. И. Миронова. – Кострома : КГУ им. Н. А. Некрасова, 2009. – Т. 1. – С. 195–199. (0,17 п.л.)

81. Куфтяк Е. В. Семья под действием стресса [Текст] / Е. В. Куфтяк // Психологические проблемы современной семьи. 21–23 октября 2009 г., Москва : тезисы конференции / под ред. Е. И. Захаровой, О. А. Карабановой. – М. : МГУ, 2009. – С. 383–385. (0,17 п.л.)

82. Куфтяк Е. В. Совладающее поведение семьи как групповой феномен [Текст] / Е. В. Куфтяк // Психология совладающего поведения : материалы II Международной научно-практической конференции, Кострома, 23–25 сентября 2010 г. : в 2 т. / отв.

ред.: Т. Л. Крюкова, М. В. Сапоровская, С. А. Хазова. – Кострома : КГУ им. Н. А. Некрасова, 2010. – Т. 1. – С. 260–261. (0,45 п.л.)

Куфтяк Елена Владимировна

ПСИХОЛОГИЯ СЕМЕЙНОГО СОВЛАДАНИЯ

19.00.13 – Психология развития, акмеология
(психологические науки)

АВТОРЕФЕРАТ

диссертации на соискание ученой степени
доктора психологических наук

Подписано в печать 16.06.2011

Формат 60x90/16

Усл. печ. л. 2,5

Тираж 150 экз.

Заказ №

Студия полиграфии «Авантитул»,
156013, г. Кострома, пр-т Мира, 51
(4942) 55-28-62