

**На правах рукописи**

Гущина Татьяна Владимировна  
**ЗАЩИТНОЕ И СОВЛАДАЮЩЕЕ ПОВЕДЕНИЕ  
В ДИСФУНКЦИОНАЛЬНОЙ СЕМЬЕ В ПЕРИОД КРИЗИСА**

Специальность 19.00.05 – социальная психология

**АВТОРЕФЕРАТ**  
диссертации на соискание ученой степени  
кандидата психологических наук

**Кострома - 2005**

**Работа выполнена в Костромском государственном университете  
им. Н.А. Некрасова на кафедре социальной психологии**

**Научный руководитель:** кандидат психологических наук, профессор  
**Крюкова Татьяна Леонидовна**

**Официальные оппоненты:** доктор психологических наук, профессор  
**Нижегородцева Надежда Викторовна**

кандидат психологических наук, доцент  
**Сапоровская Мария Вячеславовна**

**Ведущая организация:** Российский педагогический государственный  
университет им. А.И. Герцена,  
г. Санкт-Петербург

Защита состоится « 30 » декабря 2005г. в 10 часов на заседании диссертационного совета К 212.094.03 в Костромском государственном университете им. Н.А. Некрасова по адресу: 156961, г. Кострома, ул.1 Мая, д. 16а, корпус «В», ауд. 11.

С диссертацией можно ознакомиться в библиотеке Костромского государственного университета им. Н.А. Некрасова

Автореферат разослан « 30 » ноября 2005 г.

Ученый секретарь  
диссертационного совета

Миронова Т.И.

## ОБЩАЯ ХАРАКТЕРИСТИКА РАБОТЫ

**Актуальность исследования.** Возросший интерес специалистов разных областей (социологов, психологов, педагогов) к проблеме семьи, особенно в конце 20 - начале 21 века, можно объяснить, на наш взгляд, тем, что в эпоху нестабильности российского общества, именно семье отводят стабилизирующую роль. Являясь непрерывно действующим институтом, обладающим значительной инерцией во многих аспектах, имеющим тысячелетний опыт, семья оказалась наиболее устойчивой к произошедшим изменениям и экспериментам. Тем не менее, семья чутко реагирует на социально-экономические и политические процессы, происходящие в обществе, путем изменения в системе внутрисемейных отношений. Увеличение числа проблемных семей во время переходных, кризисных периодов общественного развития иллюстрирует эту зависимость (С. Голод, 1997, Г. Крайг, 2000).

Необходимо изучение семьи как фактора, воздействующего на человека (В.Н. Дружинин, 2000): семья может выступать как источником стресса, так и социальной поддержки. В связи с этим чрезвычайно актуальными и малоизученными являются проблемы взаимоотношений в семье и совладания семьи с жизненными трудностями (стрессами) (А.И. Ташева, 2005, Т.Л. Крюкова, 2004).

Семейное неблагополучие могут вызывать как макро - так и микросредовые факторы: социальная политика и экономика общества, состав и структура семьи, уровень ее материального благополучия, а так же качество выполнения семейных функций, семейный психологический климат. Традиционно различают нормально функционирующие и дисфункциональные семьи (В. Сатир, 1992, Р. Хилл, 1948, А.Е. Личко, 1989, Э.Г. Эйдемиллер, В. Юстицкис, 1999, А.Я. Варга, В.В. Столин, 1986, О.А. Карабанова, 2004, Н.Н. Посысов, И.А. Можаровская, 2004). Психологическая атмосфера дисфункциональной семьи оказывает деформирующее давление на ее членов. Наиболее уязвимыми в этом случае оказываются дети, хотя личностная деформация происходит не во всех случаях (Р. Скиннер, Д. Клииз, 1998).

Данная работа направлена на изучение дисфункциональной семьи, особенностей защитного и совладающего поведения ее членов в период кризиса. Под *кризисом* мы понимаем ситуацию изъятия органами опеки или вынужденного ухода ребенка из семьи по причине безнадзорности или жестокого обращения с ним родителей. В большинстве случаев речь идет о возможном распаде семьи.

Для ребенка из дисфункциональной (особенно алкогольной) семьи существует реальная угроза приобретения статуса сироты. Показано, что основной причиной социального сиротства является, прежде всего, потеря материнского воспитания. Источником психических нарушений у таких детей выступают нарушенные детско-родительские взаимоотношения, в том числе, неэффективное и девиантное материнство (А.И. Захаров, 1995,

В.И. Брутман, А.Я. Варга, 2002, Е.С. Калмыкова, М.А. Падун, 2002, А. Миллер, 2001, Д. Винникот, 1998, Р. Шпитц, 2002, Дж. Боулби, 2004, и др.).

Родителей в ситуации лишения их родительских прав однозначно рассматривают как фактор, негативно влияющий на ребенка, его физическое и эмоциональное состояние. Несмотря на то, что в настоящее время социальная политика помощи семье нацелена на сохранение, поддержку и социально-психологическую коррекцию дисфункциональной семьи, усилия специалистов социальных служб часто бывают направлены на окончательный разрыв ребенка с семьей, ограждение его от негативного влияния родителей.

Мы считаем, что необходимо более тщательно исследовать кризисную ситуацию, наличие у девиантной матери ресурсов, обеспечивающих способности к изменению ситуации и совладанию. В данной работе мы рассматриваем взаимоотношения девиантной матери и ребенка как неоднозначно влияющие на детское защитное и совладающее поведение.

Известно, что трудные жизненные ситуации проверяют семейную систему на прочность и способность восстанавливать силы после перенесенного стресса (*resilience*) (Н. McCubbin, 1983). Особый интерес для нас представляет изучение возможностей членов семьи по организации собственного поведения в такой ситуации - либо в форме психологической защиты от неприятных переживаний, либо в виде конструктивной активности, направленной на решение проблемы. Преобладание того или иного стиля реагирования (защитного или совладающего) характеризует проявление субъектности и отдельного человека (члена семьи) и семьи как группы.

С точки зрения психологии субъекта, различная степень осуществления собственных планов связана с различной мерой активности, интегративности и самоопределения личности как субъекта деятельности и жизни (С.Л. Рубинштейн, 2001, К.А. Абульханова, 2002, А.В. Брушлинский, 2000, 2003, В.В. Знаков, 2003, Е.А. Сергиенко, 2004).

Понятие психологической защиты или защитного поведения (*defensive behaviour*) появилось в психотерапевтической практике в конце 19 века (З. Фрейд, 1894, А. Фрейд, 1927) и является предметом исследований в современной науке (Р.М. Грановская, 1984, Э.И. Киршбаум, А.И. Еремеева, 1993, Л.Р. Гребенников, Е.С. Романова, 1996, Е.В. Чумакова, 1998, В.Г. Каменская, 1999, Д. Паркер и Н. Эндлер, 1990). Проблема совладающего со стрессом поведения, активно разрабатываемая за рубежом (R.S. Lazarus, 1980, 1986; R.S. Lazarus, S. Folkman, 1984; N.S. Endler, J.D.A.Parker, 1990), с 90-х годов стала сферой научных интересов российских ученых (Л.А. Китаев-Смык, 1983, Л.И. Анцыферова, 1994, В.М. Ялтонский, 1995, Н.Ф. Михайлова, 1998, Р.М. Грановская, И.М. Никольская, 2000, Т.Л. Крюкова, 2001, М.В. Сапоровская, 2002, Е.В. Куфтяк, 2003, О.Б. Подобина, 2004, Е.А. Белан, 2004).

Представленный нами аспект изучения защитного и совладающего поведения в дисфункциональной семье, находящейся в ситуации кризиса, является необходимым, дополняющим общую картину изучения этого феномена. Особого интереса, на наш взгляд, заслуживает профилактика уязвимости членов семьи к стрессу, развитие жизнестойкости, обучение навыкам совладающего поведения. Наиболее нуждаются в этом дети из дисфункциональной семьи.

**Проблема** диссертационного исследования заключается в следующем: каковы особенности и соотношение защитного и совладающего поведения в дисфункциональной семье в период кризиса. Как проявляются и влияют механизмы психологической защиты и стратегии совладающего поведения девиантных матерей на способы адаптации их детей.

**Цель исследования:** изучить, как соотносятся использование механизмов психологической защиты и выбор стратегий совладающего поведения у детей и их матерей в дисфункциональной семье в период кризиса.

**Задачи исследования:**

Теоретические:

проанализировать существующие в научной литературе представления о дисфункциональной семье, деструктивных семейных, в первую очередь, детско-родительских отношениях, девиантном материнстве, особенностях защитного и совладающего поведения матери и ее ребенка.

Методические:

разработать комплекс методик, адекватный поставленным задачам исследования, имея в виду закрытость дисфункциональных семей для изучения. Разработать и апробировать авторскую методику для изучения совладающего поведения у детей дошкольного возраста.

Эмпирические:

1. Организовать и провести исследование с целью выявления социально-психологических трудностей в дисфункциональной семье в представлении детей и их матерей.

2. Изучить взаимоотношения девиантной матери и ее ребенка в дисфункциональной семье в период кризиса.

3. Выявить особенности защитного и совладающего поведения у детей и их матерей в дисфункциональной семье в период кризиса, степень влияния сложившихся у девиантных матерей стилей защитного и совладающего поведения на выбор детьми способов адаптации.

**Объект исследования** – защитное и совладающее поведение в дисфункциональной семье в период кризиса.

**Предмет исследования** – соотношение использования конкретных механизмов психологической защиты и выбора стратегий совладающего поведения детьми и их матерями в дисфункциональной семье в период кризиса.

### **Общая гипотеза исследования**

В дисфункциональной семье в период кризиса защитное и совладающее поведение связаны между собой (как и в любой другой семье), при этом защитное поведение существенно преобладает над совладающим. В большей степени защитное поведение выражено у взрослых (матерей).

### **Частные гипотезы исследования:**

- Наличие объективных трудностей в жизни дисфункциональной семьи отрицается членами семьи (чаще матерью) до момента наступления кризиса – изъятия ребенка из семьи.
- Одним из источников социально-психологических трудностей членов дисфункциональных семей являются деструктивные отношения между ними, в том числе, детско-родительские. Под воздействием кризиса эти отношения, выражающиеся в уровнях ответственности, контроля и любви, изменяются.
- Защитное поведение матерей выражено более жестко, чем у детей. Наряду с использованием механизмов психологической защиты, дети и их матери из дисфункциональной семьи особым образом совладают с переживаемой кризисной ситуацией.
- Существует связь между использованием определенных механизмов психологической защиты и выбором стратегий совладающего поведения у детей и их матерей. Защитное и совладающее поведение матерей влияет на защитное и совладающее поведение детей.
- Характер взаимоотношений и взаимодействия между девиантной матерью и ее ребенком влияет на защитное и совладающее поведение детей. Девиантность матери определяет непродуктивность совладания и усиливает выраженность механизмов психологической защиты у детей.

### **Научная новизна:**

Дисфункциональная семья рассмотрена с точки зрения особенностей защитного и совладающего поведения ее членов в период кризиса. Выявлена и описана феноменология и соотношение защитного и совладающего поведения членов этой семьи.

Установлено влияние особенностей взаимоотношения и взаимодействия девиантных матерей и их детей (разных возрастов) на характеристики защитного и совладающего поведения детей.

Определены роль и значение использования защитного и совладающего поведения у матерей и детей из дисфункциональных семей в процессе семейной дезадаптации.

Создан комплекс методик для психодиагностики и одновременной психокоррекции поведения членов дисфункциональных семей.

### **Положения, выносимые на защиту**

1. В жизни дисфункциональной семьи социально-психологические трудности отрицаются членами семьи, особенно матерью, до момента изъятия ребенка из семьи. Кризисная ситуация способствует осознанию женщи-

нами наличия семейных проблем, но у них отсутствует навык и возможности совладания, недостаточны личностные ресурсы (низкая самооценка, внешний локус контроля, конфронтация с проблемой), а также выражено жесткое защитное поведение.

2. Основными носителями социально-психологических трудностей в дисфункциональной семье являются сами девиантные матери, что проявляется в их деструктивных взаимоотношениях и взаимодействии с детьми.

3. В поведении матерей более всего выражены такие механизмы психологической защиты как *формирование реакции, интеллектуализация и проекция*. У девиантных матерей в большей степени, чем у детей, выражено регрессивное поведение. У детей более всего выражены механизмы *отрицания, интеллектуализации и компенсации*. Дети, особенно младшего школьного возраста наиболее чувствительны к изменению выраженности материнской *проекции*, так как проекция девиантных матерей часто направлена на собственных детей.

4. Наряду с выраженным защитным поведением дисфункциональная семья выбирает непродуктивные способы совладания с жизненными трудностями. Родители и дети используют, в основном, стратегии избегания и эмоционально-экспрессивные способы совладающего поведения, более деструктивно это проявляется у матерей. *Проблемно-ориентированный стиль* совладания у девиантных матерей имеет свои особенности (они анализируют проблему, но не переходят к конкретным действиям).

5. Защитное поведение девиантных матерей в большей мере, чем их совладающее поведение связано и оказывает влияние на защитное и совладающее поведение их детей. Несовладание матери усиливает выраженность защитного поведения детей и определяет выбор у них копинг-стратегий избегания и отвлечения, которые являются для детей единственно продуктивными способами совладания в кризисной семейной ситуации.

6. Девиантное материнство является причиной несовладания детей с трудностями, хотя в то же время взаимоотношения с матерью являются для детей ресурсными. Надежда на возвращение домой (к матери) влияет на стремление совладать и эффективность совладания детей с кризисной ситуацией, выражающееся в относительно быстрой адаптации к новым условиям, например, реабилитационного центра. Так как индивидуальный стиль совладающего поведения складывается в подростковом возрасте, целесообразно обучать детей, начиная с дошкольного возраста, социально-ценным навыкам совладания.

**Практическая значимость работы** состоит в разработке психодиагностического комплекса для выявления особенностей защитного и совладающего поведения у представителей дисфункциональных семей, который используется психологами, работающими с дисфункциональными семьями. Результаты исследования представляют интерес для психологической, педагогической, психотерапевтической практики и социальной работы.

Материалы исследования широко использованы при создании спецкурсов «Психология семьи», «Психология девиантного поведения», «Социальные стрессы» для студентов психолого-педагогических и социально-ориентированных специальностей в Костромском государственном университете и Костромском государственном технологическом университете.

На основании результатов исследования построена программа психокоррекционной работы Социально-реабилитационного центра для несовершеннолетних г. Костромы, направленная на обучение детей из дисфункциональных семей социально-ценным копинг-навыкам.

### **Апробация результатов исследования**

Основные результаты исследования были представлены и обсуждены на кафедре социальной психологии Костромского государственного университета им Н.А.Некрасова, докладывались на межрегиональной научно-практической конференции (Кострома, 2002), межрегиональной практической конференции «Кризис идентичности и проблемы становления гражданского общества» (Ярославль, 2003), международной конференции «Культурно-исторический подход и проблемы творчества» (Москва, 2003), 3-ей международной конференции по психологии «В.М. Бехтерев и современная психология», (Казань, 2005).

В 2004 году автором создана и в течение четырех месяцев апробирована программа «Формирование навыка совладающего поведения у детей, лишенных родительского попечения». В обучающей программе приняли участие дети в возрасте 14-16 лет, находившиеся в Социально-реабилитационном центре для несовершеннолетних г. Костромы.

**Основой исследования** является системная полипарадигмальная методология: субъектно-деятельностный подход к изучению социально-психологических явлений (С.Л. Рубинштейн, К.А. Абульханова, А.В. Брушлинский); психоаналитические теории психологической защиты (З. Фрейд, А. Фрейд, Г. Келлерман, Р. Плутчик); транзакционная когнитивная теория стресса и копинга (Р. Лазаруса); отечественный подход к психологическому совладанию со стрессовыми трудными жизненными ситуациями (Л.И. Анцыферова, В.А. Бодров, Л.А. Китаев-Смык, Т.Л. Крюкова, Н.Ф. Михайлова, И.М. Никольская, Н.А. Сирота, В.М. Ялтонский); теоретические основы социальной психологии и социальной психологии семьи (А.Я. Варга, В.Н. Дружинин, А.И. Захаров, С.А. Кулаков, О.А. Карабанова, В.Н. Мясйшев, В.Н. Панферов, Л.А. Регуш, А.С. Спиваковская, Э.Г. Эйдемиллер, Д. Майерс, R.Hill, H.I. McCubbin, Z. Rubin); социально-психологический и психотерапевтический подходы к изучению девиантного материнства и социального сиротства (Дж. Боулби, Р. Шпитц, Д. Винникот, А.И. Захаров, В.И. Брутман, А.Я. Варга, И.Ю. Хамитова, Е.С. Калмыкова, М.А. Падун, А. Миллер и др.).



## **Методы исследования.**

В исследовании использовался, в основном, идиографический метод, а так же:

- теоретический анализ социально-психологической, социологической и психолого-педагогической литературы по проблеме диссертационного исследования;
- психодиагностические методы,
- активно использовался метод включенного наблюдения;
- качественный и количественный анализ результатов с применением методов математической статистики.

Для решения поставленных задач и проверки исходных гипотез был сформирован **методический комплекс**, включающий интервью, опросники, тесты, проективные методы, наблюдение, обобщение независимых экспертных оценок, анализ внешних критериев (всего 11 методик).

Для статистической обработки данных применялись программы Statistica 6.0. Критериями анализа были: критерии различий Манна-Уитни ( $U$ ), коэффициент связи признаков - ранговой корреляции Спирмена ( $r$ ), критерий Фишера, множественный регрессионный анализ для определения детерминации одной переменной другими. Комплексный подход к исследованию личностных и социально-психологических феноменов в различных социальных контекстах позволили сочетать современную психометрическую диагностику, качественный анализ материалов наблюдения, опроса, экспертных оценок, учет внешних критериев и методы действия.

Исследование проводилось на базе Социально-реабилитационного центра для несовершеннолетних г. Костромы в течение 3-х лет (2002-2005 гг.).

**Участники исследования:** всего было исследовано 197 человек (матери и дети), представителей дисфункциональных семей. Окончательная выборка составила 47 детей (возраст от 5 до 16) и 25 женщин-матерей (в возрасте от 25 до 47 лет). Всего осуществлено 314 наблюдений.

В исследовании участвовали 10 воспитателей, работающих в социально-реабилитационном центре для несовершеннолетних, выступивших экспертами поведения детей и матерей. Все эксперты обладают необходимой квалификацией, подтвержденной аттестационными документами, необходимыми знаниями по предмету исследования, а также были обеспечены картами-схемами наблюдений за испытуемыми.

**Структура диссертации.** Работа состоит из введения, трёх глав, заключения, списка литературы, в который вошли 152 источника на русском и 22 на иностранных языках, приложения, иллюстрирована 17 рисунками, 14 таблицами, 9 схемами и диаграммами.

## **Основное содержание диссертации**

Во **Введении** обосновывается актуальность данной темы и ее научная новизна, описываются проблема, цель и задачи, которые необходимо ре-

шить для проверки гипотез, обосновывается теоретическая и практическая значимость исследования, формулируются положения, выносимые на защиту.

В первой главе **«Концептуальный анализ подходов к изучению дисфункциональной семьи в период кризиса»** проводится теоретический анализ социально-психологических особенностей нормально функционирующей и аномальной семьи.

В первом параграфе **«Особенности отношений и социально-психологического взаимодействия»** приведен обзор литературы по проблеме семейного неблагополучия (С. Минухин, Э.Г. Эйдемиллер, В. Юстицкис, Н.Н. Посысоев, В.М. Целуйко). Дисфункциональная семья определена как семья, в которой в силу нарушения различных аспектов семейного функционирования систематически не удовлетворяются базовые потребности членов семьи и не реализуются основные ее задачи (О.А. Карабанова, 2004). Названы признаки дисфункциональной семьи (J.Bradshaw, 1988), такие как отрицание проблем и поддержание иллюзий, вакуум интимности, «замороженные» правила и роли, конфликтные взаимоотношения, отсутствие либо непроницаемость личностных границ, склонность к полярности чувств и суждений, закрытость семейной системы, абсолютизирование воли, контроля. Кроме того, существенным признаком дисфункциональности семьи является невыполнение или искажение главных семейных функций, прежде всего, воспитательной.

Дисфункциональность семьи определяется следующими факторами: социально-экономическими (низкий материальный уровень жизни семьи), медико-социальными (например, инвалидность, хронические заболевания членов семьи), социально-демографическими (например, особенности структуры - неполная или многодетная семья), социально-психологическими и психолого-педагогическими (например, семьи с деструктивными эмоционально-конфликтными отношениями супругов), а также криминальными. Чем больше число подобных факторов задействовано, тем выше степень дисфункциональности семьи (С.А. Беличева, 2005). Нарастание дисфункциональности приводит к распаду семьи (О.А. Карабанова, 2004). Для распадающихся семей характерно состояние высокой конфликтности, захватывающей все более широкую область их жизнедеятельности, в результате члены семей прекращают выполнять ролевые обязанности и функции.

Рассмотрена роль семьи в социализации личности ребенка. Отмечено, что дисфункциональную семью рассматривают как «институт десоциализации» (Т.В. Андреева, 2004). Проанализированы особенности *детско-родительских* отношений в дисфункциональной семье: недостаточный уровень эмоционального принятия ребенка, возможность эмоционального отвержения, амбивалентные отношения к нему (Е.В. Куфтяк, 2004); низкий уровень сплоченности в семье и разногласия в вопросах воспитания, низкий

уровень вовлеченности детей и родителей во взаимные отношения; наличие либо завышенных требований к ребенку, либо недостаточная требовательность и вседозволенность (М.В. Сапоровская, 2002); повышенная конфликтность отношений; неконструктивный характер контроля.

Раскрывается понятие девиантного материнства как отклоняющегося поведения матери, проявляющееся в эмоциональном и физическом отвержении ребенка, выраженное в различных формах (гипоопека, авторитаризм, гиперопека, физическое и психологическое насилие, отказ от ребенка). Девиантное материнство рассматривается и как причина и как следствие семейного неблагополучия (Дж. Боулби, Д. Винникот, А. Миллер, Э. Эриксон, В.И. Брутман, А.Я. Варга, А.И. Захаров, И.Ю. Хамитова, Г.Г. Филиппова и др.).

В итоге констатируется, что искаженные условия социализации ребенка в дисфункциональной семье возникают под патологизирующим воздействием внутрисемейных конфликтов, стрессов, и по причине несовладания членов семьи с ними.

Во втором параграфе **«Типология трудных жизненных ситуаций в семье»** анализируется понятия «ситуация», «кризис», приведены варианты классификаций ситуаций и кризисов, выделены типы трудных социальных ситуаций. Дается понятие семейного стресса (Р. Хилл) и стрессоров. Отмечено, что семья в критической ситуации стремится к восстановлению стабильности любыми путями. Деформированные взаимодействия также сохраняют семейный гомеостаз, а, следовательно, являются стержнем жизнедеятельности дисфункциональной семьи. Изъятие ребенка из семьи и угроза лишения родителей родительских прав является кризисом, с которым дисфункциональная семья совладает или не совладает. Несовладание приводит к распаду семьи и, в случае алкогольной зависимости, постепенной и окончательной деградации ее взрослых членов.

В третьем параграфе **«Защитное и совладающее поведение в дисфункциональной семье»** рассматриваются феномены психологической защиты и совладающего поведения, их особенности и различия. Понятие психологической защиты впервые появилось в психотерапевтической практике, в трудах З. Фрейда, 1894, А. Фрейд, 1927. Под *психологической защитой* современные авторы понимают подсознательную систему моделей поведения, сформированную на основе жизненного опыта человека и ограждающую его от отрицательных эмоций страха, тревоги, возникающих на основе травмирующей информации из внешнего мира, либо вследствие потенциально стрессогенных обстоятельств (Р.М. Грановская, Л.Р. Гребенников, И.М. Никольская и др.).

Под *совладающим поведением* мы рассматриваем сознательное поведение, направленное на активное взаимодействие субъекта с ситуацией (поддающейся контролю) или приспособление к ней, если ситуация не поддается контролю (Т.Л. Крюкова, 2004). Процессы совладающего поведения

или копинга характеризуют как целенаправленные, гибкие и адекватные реальности адаптивные действия. Защитные процессы понимаются как навязанные, ригидные и искажающие реальность (N. Naan, H.A. Русина, И.М. Никольская). Отмечается, что дисфункциональная семья склонна использовать, скорее механизмы психологической защиты, чем осознанного выбора стратегий совладания в трудных жизненных ситуациях. Рассматриваются различные классификации механизмов психологической защиты и совладающего поведения. Подробно рассматривается вклад в изучение психологической защиты и разработку «структурной теории защит Эго» Р. Плутчика (1979, 1995), дается содержательная характеристика восьми основных механизмов защиты по Плутчику. Рассмотрены результаты исследований защитного и совладающего поведения у членов дисфункциональных семей (Дж. Боулби, М.К. Бардышевская, H.A. Сирота, В.М. Ялтонский, Е.С. Романова, Л.Р. Гребенников).

Во второй главе **«Методы изучения защитного и совладающего поведения у детей и матерей из дисфункциональных семей»** дается характеристика выборки, описываются конкретные методики, использованные в работе, и методы статистической обработки.

В первом параграфе **«Методы и методики эмпирического исследования»** описаны общий план и логика исследования. **На первом этапе** исследования изучались социально-психологические трудности представителей дисфункциональных семей, детей и их матерей, для этого были сформулированы следующие задачи:

- изучить представления детей и их матерей о трудных жизненных ситуациях, имеющих место в жизни дисфункциональной семьи, восприятие детьми и матерями ситуации изъятия ребенка из семьи, как кризисной;
- изучить стратегии поведения детей и их матерей в трудных жизненных ситуациях;
- изучить способность матери к восприятию и пониманию трудностей собственного ребенка и нацеленность на оказание помощи ему.

Были использованы метод полуструктурированного интервью для женщин-матерей, разработанное автором исследования, и авторская проективная методика «Плачущий человечек».

**На следующем этапе** изучались взаимоотношения девиантных матерей и их детей.

Были поставлены следующие задачи:

- проанализировать особенности взаимоотношений (ответственность, контроль, любовь), наблюдаемые при встречах матери и ребенка;
- изучить выраженность эмоциональных сторон взаимодействия матери и ребенка;
- изучить отношение ребенка к матери;
- изучить восприятие поведения, установки и воспитательные приемы матери глазами подростка;

Использовались следующие методы и методики: включенное наблюдение; проективная методика «Тест-фильм» Р. Жилия (адаптация И.Н. Гильяшевой, Н.Д. Игнатъевой, 1978); проективная методика «Расскажи сказку» по сказкам Л. Дюсс (1940), адаптированная Г. Махорговой (1999); Опросник «Подростки о родителях» (ПОР) Л.И. Вассермана, И.А. Горьковой, Е.Е. Ромицкой (1994); Опросник для исследования эмоциональной стороны детско-родительского взаимодействия (ОДРЭВ) (разработан Е.И. Захаровой, 1999).

**На третьем этапе** изучались особенности защитного и совладающего поведения у детей и их матерей из дисфункциональных семей в период кризиса.

Были поставлены следующие задачи:

- изучить механизмы психологической защиты детей и матерей, используемые ими в ситуации кризиса семьи: временной потери ребенком родительского попечения;

- изучить стратегии совладающего поведения детей и матерей.

Для этой цели использовались следующие методики: карта оценки детских защитных механизмов Р. Плутчика и К. Перри (модификация Е.В. Чумаковой, 1998); «Опросник копинг-стратегий детей младшего школьного возраста», адаптированный Н.А. Сиротой и В.М. Ялтонским (1994) и упрощенный И.М. Никольской и Р.М. Грановской (2000); Юношеская копинг-шкала (Adolescent Coping Scale) Э. Фрайндерберг и Р. Льюиса (адаптированная Т.Л. Крюковой, 2002); авторский проективный тест «Плачущий человек»(2005); проективный рисунок «Человек под дождем»; тест-опросник для измерения степени использования индивидом механизмов защиты (LIFE STYLE INDEX) Р. Плутчика, совместно с Г. Келлерманом и Х.Р. Конте (1979), (адаптация В.Г. Каменской, 1999); опросник «Копинг-поведение в стрессовых ситуациях» (CISS) Н. Эндлера и Д. Паркера (адаптация Т.Л. Крюковой, 2001).

Описаны методы математической обработки данных.

Во втором параграфе *«Метод моделирования портретов детей и матерей из дисфункциональных семей»* созданы психологические портреты девиантных матерей и их детей с опорой на изученную литературу и собственные многолетние наблюдения.

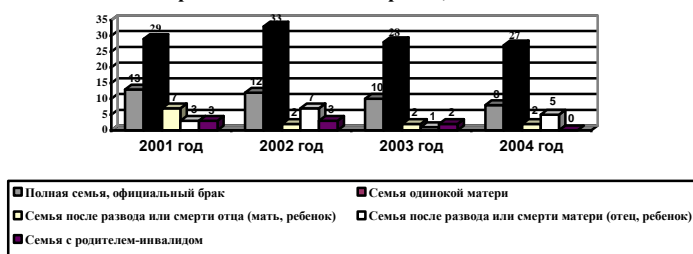
Дети из дисфункциональных семей, находящихся в ситуации кризиса, нередко имеют отклонения в физическом и психическом развитии. Это выражается в соматической ослабленности, подверженности различного рода заболеваниям, в том числе хроническим, в задержке интеллектуального, эмоционально-волевого развития, в нарушении процесса социализации, выраженном в особенностях личностного развития, развития коммуникативных навыков, усвоения социальных правил и норм поведения. Такие дети обладают особенностями адаптации к новым условиям, связанными с опытом воспитания в дисфункциональной семье. Эти особенности выраже-

ны в умении быстро приспосабливаться к новым условиям, внешне принимая правила и нормы, но реально нарушая существующие нормы, выражая тем самым недоверие к окружающему миру. Ресурсным мы считаем способность этих детей к детальному изучению новой обстановки и ее анализу.

Среди исследуемых нами дисфункциональных семей преобладает семья одинокой матери (диаграмма 1).

Диаграмма 1.

**Характеристика семей, находящихся в критической ситуации лишения ребенка родительского попечения (количество). Социально-реабилитационный центр для несовершеннолетних г.Костромы, 2001-2004 гг.**



Для девиантных матерей характерно: равнодушное отношение к своей внешности, отсутствие желания привлечь к себе внимание, состояние тревожности и недостаток личностных ресурсов для совладания (низкая самооценка, внешний локус контроля, конфронтация с проблемой), мифические, искаженные представления о себе в роли матери, вступающие в противоречие с реальным положением вещей (невыполнение родительских обязанностей), демонстрация стремления к активной деятельности по изменению ситуации, но «застывание» на этапе анализа проблемы.

В третьей главе «Эмпирическое исследование защитного и совладающего поведения в дисфункциональной семье в период кризиса» описаны результаты основного эмпирического исследования.

В первом параграфе «Социально-психологические трудности детей и матерей из дисфункциональных семей» описаны социально-психологические трудности в представлении членов дисфункциональных семей. И у детей и у их матерей они связаны, прежде всего, с семьей. Дисфункциональная семья является основным источником стресса для ее членов. Женщины отмечают проблемные отношения с супругом и детьми. Дети всех возрастов чаще упоминают мать как причину переживаний. Не все девиантные матери отмечают ситуацию изъятия ребенка из семьи как кризисную, некоторые из них с видимой легкостью отказываются от выполнения материнских функций.

Другими ситуациями жизненных трудностей являются для детей:

трудности в школе (иных социальных учреждениях); отношения с детьми, физическая боль, недомогание, болезнь; неудовлетворение потребностей. Для матерей жизненные трудности связаны с недостатком материальных средств, отсутствием работы, болезнью, чувством одиночества.

Матери уверены, что смогут оказать должную поддержку своим детям в трудных для них жизненных ситуациях. Однако они не могут определить границы своих возможностей, прогнозировать обстоятельства, которые могут помешать этому, выделить ресурсы, которые будут этому способствовать.

Во втором параграфе *«Особенности взаимоотношений и взаимодействия матери и ребенка в дисфункциональной семье в период кризиса»* рассмотрены результаты исследования особенностей взаимоотношений и взаимодействия детей и их матерей. Отмечается, что значительное количество детей, попадающих в социально-реабилитационный центр, находятся в эмоциональной изоляции от взрослого (матери), испытывают дефицит ласки и тепла. Мать интуитивно не чувствует своего ребенка, отстраняется от него, не использует возможности тесного контакта с ним. Некоторые матери, особенно детей-дошкольников, не замечают, или отказываются замечать проблемы в развитии своих детей.

При посещении матерями детей в социально-реабилитационном центре инициатором контакта в равной степени выступают и дети и матери. Девиантная мать часто не в состоянии организовать общение с ребенком. Она либо делится с ним своими (взрослыми) проблемами, либо вообще не находит темы для разговора. Ее мало интересует то, о чем говорит ее ребенок.

Больше требований, просьб исходит со стороны детей. Не получая эмоциональной поддержки, дети нацелены на потребительское отношение к своим родным. Реакция матерей на просьбы практически всегда положительная, так как обещание для них не всегда имеет связи с его выполнением.

Некоторые матери пытаются осуществлять контроль за ребенком, находящимся в социально-реабилитационном центре. Этот контроль связан, прежде всего, с учебой. В целом, девиантные матери не в состоянии контролировать поведение собственного ребенка иначе как криком и наказаниями, включая физические.

Нами установлено, что ребенок из дисфункциональной семьи как и ребенок из нормально функционирующей семьи, больше всего привязан к матери и отдает ей предпочтение при выборе в качестве поддержки (результаты теста Р. Жила). Сравнив две выборки детей из функциональных семей и детей из дисфункциональных семей в период кризиса (применив  $\phi$  – угловое преобразование Фишера), мы не обнаружили достоверных различий в степени привязанности между процентными долями двух выборок по всем критериям.

Но в ответ на амбивалентное отношение родителей, в частности матери, к ребенку, он также испытывает противоречивые чувства к ней. С одной стороны, ребенок ожидает любви и теплого, внимательного отношения со стороны матери, сам испытывает любовь и нежность к ней, с другой стороны, он не уверен в помощи взрослых, это вызывает у ребенка гнев, раздражение и обиду. Результаты анализа историй по методике «Расскажи сказку» свидетельствуют о том, что только 42,1% детей в возрасте 5-10 лет из дисфункциональных семей обращаются за помощью к родителям и всего 15,8% надеются ее получить. 63,2% детей описывают чувство обиды и гнева за несправедливое отношение родителей к ним, игнорирование его важных потребностей.

С точки зрения подростков (данные методики ПОР), матери, прежде всего, демонстрируют директивность ( $m=4,1$ ) и враждебность ( $m=3,6$ ) по отношению к ним. Подростки отмечают так же непоследовательность ( $m=3,6$ ) воспитательной политики матерей. В дисфункциональных семьях проявление власти и контроля сочетается с полным попустительством и безразличием. Некоторые матери часто ставят подростка, сына или дочь, в позицию взрослого, требуя от него помощи и поддержки в разрешении трудных жизненных ситуаций.

Результаты изучения эмоциональных сторон взаимодействия, оцениваемых девиантными матерями (по методике ОДРЭВ Е.И. Захаровой), свидетельствуют о том, что они испытывают трудности при восприятии состояния своего ребенка, в его безусловном принятии, не стремятся к телесному контакту и редко испытывают положительные чувства в ситуации взаимодействия. Данные результатов по методике ОДРЭВ подтверждаются результатами включенного наблюдения за встречами матерей и детей.

Под воздействием кризиса у большинства матерей изменяется только внешняя сторона детско-родительских взаимоотношений и взаимодействий (увеличивается ответственность, усиливается контроль и самоконтроль матерей). Эмоциональные отношения по-прежнему характеризуются холодностью, отсутствием безусловного принятия и любви. Отсутствие глубинных изменений в детско-родительских взаимоотношениях определяют риск возникновения нового кризиса в дисфункциональной семье, ведущего к окончательному ее распаду.

Третий параграф *«Особенности защитного и совладающего поведения в дисфункциональной семье в период кризиса»* состоит из 3-х разделов.

В **первом** разделе описаны результаты исследования защитного поведения у детей и их матерей. У девиантных матерей выраженность механизмов психологической защиты значительно выше, чем у женщин-матерей и у детей. Ярче всего у девиантных матерей выражены механизмы *формирования реакции, интеллектуализации и проекции*, у детей - механизмы *отрицания, интеллектуализации, компенсации*.



Таблица 1

**Таблица рейтинга «популярности» механизмов психологической защиты (МПЗ) у детей и матерей из дисфункциональных семей.**

МПЗ	отрицание	вытеснение	регрессия	компенсация	проекция	замещение	интеллектуализация	формирование реакции
Дети Рейтинг	<b>1</b>	5	8	<b>3</b>	6	7	<b>2</b>	4
Матери рейтинг	4	7	6	5	<b>3</b>	8	<b>2</b>	<b>1</b>

Девиантные матери в большей степени, чем их дети, используют механизм *регресса*, демонстрируя инфантилизм, конформизм, потребность в стимуляции, контроле, утешении. Проективный метод (рисунок «Человек под дождем») выявил естественную выраженность этого механизма психологической защиты у детей, при этом у большинства из них, в отличие от матерей, *регресс* слабо выражен в поведении, и не отмечен экспертами. В дисфункциональных семьях не приветствуется регрессивное поведение ребенка (например, слезы, эмоциональная привязанность к матери), поэтому дети рано учатся контролировать свои эмоции, подавлять реальные чувства.

Дети наиболее чувствительны к изменению выраженности материнской *проекции*, а так же *регресса* и *вытеснения*. Эти механизмы защиты обнаруживают большее количество корреляционных связей с механизмами психологической защиты детей. Механизм *вытеснения* матерей обнаруживает сильную связь с механизмом *интеллектуализации* у детей дошкольного и младшего школьного возраста ( $r=0.85$ ,  $p=0.001$ ). Инфантильность матерей, конформизм, избегание проблемных ситуаций связан с усилением у некоторых детей анализа и самоконтроля, у других с различными страхами и подменной деятельностью рассуждательством, самооправданием, Выраженность *проекции* у матери, с одной стороны, способствует повышению тревожности матери и снижению ее требовательности к ребенку, «разрешая» ему регрессивное поведение ( $r=0.68$ ,  $p=0.05$ ). С другой стороны, часто материнская проекция направлена на собственных детей. Тогда для защиты от материнской проекции дети используют механизмы *вытеснения* ( $r=0.61$ ,  $p=0.05$ ), *замещения* ( $r=0.68$ ,  $p=0.05$ ) и *проекции* ( $r=0.80$ ,  $p=0.01$ ).

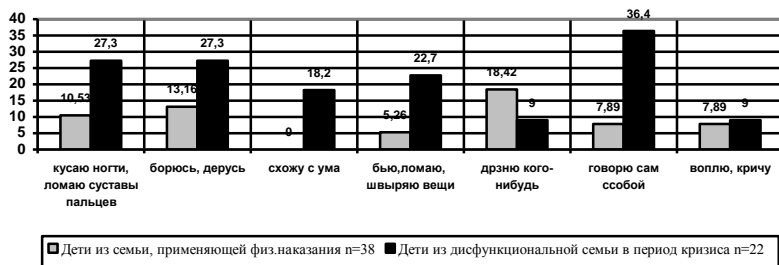
Наибольшее влияние на выраженность детских защит оказывают механизмы *регресса* и *интеллектуализации* у матерей. Этому влиянию со стороны материнского защитного поведения подвержен наиболее зрелый

механизм защиты, который находится у детей в стадии формирования – *компенсация* ( $\beta = -1,695$ ,  $p=0,02$ ;  $\beta = -1,37$ ,  $p=0,04$ ). У подростков влиянию со стороны всех механизмов психологической защиты матерей подвержен механизм *интеллектуализации*, причем, материнская *проекция* оказывает на него наибольшее отрицательное влияние ( $\beta = -3,77$ ,  $p=0,001$ ), механизм *формирования реакции* у матерей оказывает наибольшее положительное влияние ( $\beta = 3,68$ ,  $p=0,001$ ).

Во **втором** разделе описаны результаты исследования совладающего поведения у детей и их матерей. Выявлено, что дети-дошкольники чаще всего обращаются к социальной поддержке, но не ищут ее самостоятельно, а ожидают инициативы от взрослых, оставаясь пассивными. Они активно используют различные виды разрядки (эмоциональное отреагирование, двигательную активность) и стратегии, направленные на восстановление сил (сон, еда). Дети младшего школьного возраста чаще всего используют стратегии отвлечения («*смотрю телевизор, слушаю музыку*»), а так же поиска дополнительной информации (обдумывают происходящее, прилагают силы, чтобы забыть неприятности). Младшие школьники чаще, чем их сверстники из нормально функционирующих семей, используют деструктивные способы совладания, социально неодобряемые стратегии (диаграмма 2).

Диаграмма 2.

Стратегии совладающего поведения, реже всего выбираемые детьми (%).



Кроме того, подверженные длительному и тяжелому стрессу, дети из дисфункциональных семей ищут разные способы совладания. В арсенале частого использования у более, чем половины детей находится 17 копинг-стратегий. У детей из семей, применяющих физические наказания, их восемь (Е.В.Куфтяк).

Подростки выбирают *проблемно-ориентированные* стратегии совладания (по методике Юношеская копинг-шкала или ЮКШ), но это противоречит наблюдениям. Большинство подростков, в действительности, не

совладевает с жизненными трудностями (с трудом учатся в школе, для них характерно девиантное поведение).

В первую очередь подростки выбирают стратегию «друзья», что соответствует возрастной потребности в интимно-личностном общении. С одной стороны, общение со сверстниками выступает для них как стратегия *отвлечения* от проблем, которые они, чаще всего, не в состоянии разрешить, то есть в положении этих детей выступает как продуктивная стратегия совладания. С другой стороны, отвлечение в компании сверстников с таким же девиантным поведением деструктивно и не способствует продуктивному совладанию. Подростки испытывают когнитивный диссонанс, т.е. они знают, как надо действовать, но этого не делают. Во-первых, не умеют, так как в дисфункциональной семье у них не был сформирован навык совладания на примере решения взрослыми членами семьи проблемных ситуаций. Во-вторых, они остро нуждаются в принятии и поддержке. Компания сверстников частично удовлетворяет эти потребности.

У девиантных матерей преобладает *эмоционально-ориентированный* стиль совладающего поведения. Они больше, чем женщины–матери из функциональных семей, склонны к переживанию проблемы и эмоциональному отреагированию ( $U=92$ ,  $p=0.001$ ). Тогда как к *социальному отвлечению* девиантные матери прибегают значительно реже ( $U=92$ ,  $p=0.005$ ). Они часто выбирают стратегии *отвлечения*, которые носят непродуктивный характер (например, алкогольные компании). Особенностью *проблемно-ориентированного* стиля совладающего поведения девиантных матерей является сознательное стремление к активной деятельности по изменению ситуации и «застривание» на этапе анализа проблемы. Женщины редко переходят к реальным действиям по изменению ситуации ( $U=124$ ,  $p=0.05$ ). Таким образом, они редко продуктивно совладают с жизненными трудностями, то есть реально разрешают трудную ситуацию самостоятельно.

При выборе стратегий совладающего поведения дети больше всего чувствительны к выраженности механизмов психологической защиты у матерей: *отрицания, формирования реакции, интеллектуализации*. Больше всего корреляционных связей обнаружено между выраженностью механизмов защиты у матерей и выбором стратегий совладания у подростков. Например, механизм *интеллектуализации* у матерей имеет сильную отрицательную связь ( $p=0.01$ ) и оказывает отрицательное влияние на выбор подростками стратегий «*решение проблем*» ( $\beta=-0.69$ ,  $p=0.03$ ) и «*позитивный фокус*» ( $\beta=-0.78$ ,  $p=0.01$ ). Особенности *интеллектуализации* у девиантных матерей, выраженные в подмене деятельности «*рассуждательством*», уходе от решения проблем, тормозят формирование у подростков стратегий *продуктивного* (так называется этот стиль в *ЮКШ*) стиля совладания.

При выраженной инфантильности (*регрессе*) матери ребенку из дисфункциональной семьи иногда приходится брать на себя роль взрослого для сохранения семейного гомеостаза. Он сам вынужден оказывать ей *социальную поддержку* матери, снижая вероятность получения такой помощи для себя ( $\beta = -1.035$ ,  $p=0.05$ ).

Чем чаще матери прибегают к стратегиям, нацеленным на *решение проблемы*, тем больше выражена у подростков способность к позитивному восприятию действительности ( $\beta = 0.72$ ,  $p=0.02$ ). Выбор матерями *эмоционально-ориентированного* копинга напрямую связан со стратегией *несовладания* у подростков ( $\beta = 0.95$ ,  $p=0.05$ ).

*Эмоционально-ориентированный стиль* совладания матерей положительно связан и влияет на механизмы психологической защиты у подростков: *вытеснения* ( $\beta = 0.67$ ,  $p=0.03$ ) и *компенсации* ( $\beta = 0.67$ ,  $p=0.001$ ). При чем *компенсация* у подростков может проявляться как в организации собственной деятельности (спорт, творчество), так и в девиантном поведении (алкоголизм, наркомания, бродяжничество). Мы не выявили влияния копинга матерей на выраженность механизмов психологической защиты у детей дошкольного и младшего школьного возраста, объясняя это тем, что совладающее поведение девиантных матерей имеет меньшую степень выраженности, чем их защитное поведение.

Защитное поведение матерей в большей степени, чем совладающее, связано с защитным и совладающим поведением детей и оказывает на него существенное влияние. Нами выявлены 22 значимые связи между выраженностью механизмов психологических защит у матерей и выраженностью механизмов защит, а так же выбором копинг-стратегий у детей (большинство корреляционных связей значимы при  $p = 0,001$  и  $p = 0,01$ ). И только 10 значимых связей между копингом матерей и выраженностью защитных механизмов и выбором копинг-стратегий у детей (большинство корреляционных связей значимы при  $p=0,5$ ). Таким образом, защитное поведение у девиантных матерей преобладает, оно связано и оказывает большое влияние на адаптационные возможности детей.

Защитное и совладающее поведение у детей и подростков не имеет устойчивого, выраженного характера. Это ставит задачи для коррекционной работы с детьми из дисфункциональных семей для обучения их навыкам продуктивного социально-ценного совладания.

Результаты корреляционного и регрессионного анализов свидетельствуют о связях и влияниях взаимоотношений и взаимодействия матери и ребенка на его защитное и совладающее поведение. Чем реже ребенок делает выбор в пользу матери в трудной ситуации (по методике Р. Жилия), тем реже он использует *регресс* как механизм психологической защиты ( $\beta = -0.84$ ,  $p=0.03$ ). Теплые, эмоционально насыщенные отношения с матерью

обеспечивают ребенку возможность искать покровительства и эмоционального комфорта, социальной поддержки у других значимых людей. Тогда как эмоциональное отвержение ребенка приводит к вынужденному раннему взрослению ребенка, запрету на естественные для ребенка способы выражения чувств (слезы, телесный контакт с матерью).

Чем чаще ребенок использует *проекцию* в качестве защиты, тем реже он делает выбор в пользу матери ( $\beta = 0.71, p=0.03$ ). Чем чаще ребенок использует *компенсацию* ( $\beta = -0.65, p=0.01$ ) и *замещение* ( $\beta = -0.82, p=0.02$ ) тем чаще он выбирает мать (по методике Р. Жилия). Ребенок, способный снять напряжение за счет переноса реакции с «недоступного» объекта (матери) на другой - «доступный», (например, слабый сверстник), чаще оценивает отношения с матерью как удовлетворительные. Дети очень чувствительны к ситуациям социального неблагополучия, например, к потере значимых отношений или к эмоциональному отвержению родителями. *Компенсация* способствует переключению внимания ребенка с оценок и анализа травмирующего опыта отношений с матерью на другие события. Как следствие - у детей из дисфункциональных семей чаще проявляется девиантное поведение: агрессивность, наркомания, бродяжничество.

Если в дисфункциональных семьях женщины-матери непоследовательны и враждебны по отношению к своим детям, то эти дети, чаще всего, не умеют обращаться за поддержкой, в том числе за профессиональной психологической помощью. Даже обращаясь с молитвой к Богу, дети не получают удовлетворения и облегчения, так как с детства привыкли не доверять никому.

На выбор стратегии совладания *социальная поддержка* влияют чувства матери в ситуации взаимодействия ( $\beta = 1.29, p=0.03$ ) и стремление к телесному контакту ( $\beta = -0.67, p=0.04$ ). Дети из дисфункциональных семей дошкольного и младшего школьного возраста остро нуждаясь в ласке и тепле, стремятся к восполнению их дефицита. Известна особенность этих детей «прилипать» к чужому человеку, требовать поддержки через телесный контакт.

В конце 3 главы делаются выводы о преобладании в дисфункциональной семье защитного поведения и влиянии деструктивных отношений матери и ребенка на выраженность механизмов защитного поведения и выбор некоторых стратегии совладающего поведения детей из дисфункциональной семьи.

В **Заключение** диссертационной работы проводятся основные итоги, рассматриваются перспективы дальнейшего исследования проблемы.

### **Выводы**

1. Источником социально-психологических трудностей, не решаемых дисфункциональной семьей, являются деструктивные отношения в ней. Девиантная мать является главным носителем этих отношений. Причиной

самых сильных (негативных и позитивных) переживаний дети всех возрастов называют отношения с матерью. В ответ на амбивалентное отношение матери к ребенку, он также испытывает противоречивые чувства к ней. Под воздействием кризиса семьи изменяется только внешняя сторона детско-родительских взаимоотношений и взаимодействия (увеличивается ответственность матерей, усиливается их контроль за детьми). Эмоциональные отношения матери к ребенку по-прежнему характеризуются холодностью, отсутствием безусловного принятия и любви, определяя риск возникновения нового кризиса, который может привести к окончательному распаду семьи.

2. Дисфункциональность семьи не позволяет ее членам продуктивно совладать с трудностями и вырваться из круга семейных проблем. Члены дисфункциональных семей склонны к *отрицанию* существования трудностей в их жизни. Воспоминания о проблемных ситуациях и у детей и у матерей отсутствуют и не служат источником накопления опыта поведения. В связи с этим дети и матери испытывают трудности в вербализации своих чувств и мыслей, которые возникают у них в трудной жизненной ситуации. Наступление кризиса в дисфункциональной семье – изъятие ребенка из семьи способствует осознанию женщинами-матерями наличия проблем. Но у них отсутствует навык и возможности совладания, недостаточны личностные ресурсы (низкая самооценка, внешний локус контроля, конфронтация с проблемой), а также сильно выражено жесткое защитное поведение.

3. Защитное поведение детей и матерей из дисфункциональной семьи имеет свои особенности. Механизмы психологической защиты у матерей в большей степени выражены, чем их стратегии совладания. Это является проявлением сниженной социально-психологической адаптированности и субъектности женщин, то есть пассивной жизненной позиции. Прежде всего, у женщин выражены механизмы *формирования реакции, интеллектуализации и проекции*. Причем дети наиболее чувствительны к изменению выраженности материнской *проекции*. У детей более всего выражены механизмы *отрицания, интеллектуализации и компенсации*. У девиантных матерей в большей степени, чем у детей, выражено регрессивное поведение, которое отрицательно влияет на наиболее зрелые защитные механизмы (*компенсации и интеллектуализации*) у детей.

4. Выявленные особенности совладающего поведения детей и их матерей являются характеристиками дисфункциональности семьи и критериями наличия в ней кризиса.

а) Дети-дошкольники активно используют различные виды *разрядки* (эмоциональное отреагирование, двигательную активность) и стратегии, направленные на восстановление сил (сон, еда). Они чаще, чем старшие дети, обращаются к *социальной поддержке*, но не ищут ее самостоятельно, а ожидают инициативы от взрослых, оставаясь пассивными.

б) Дети младшего школьного возраста чаще всего используют стратегии *отвлечения*, а так же *поиска дополнительной информации*, прилагают дополнительные силы, чтобы забыть неприятности. Младшие школьники из дисфункциональных семей чаще, чем их сверстники из нормально функционирующих семей, используют деструктивные способы совладания, социально неодобряемые стратегии. Кроме того, подверженные длительному и тяжелому стрессу, дети из дисфункциональных семей ищут разные способы совладания. В арсенале частого использования более, чем у половины, детей находится множество беспорядочно выбираемых стратегий (около 17-ти).

в) Подростки из дисфункциональных семей, так же как их сверстники из нормально функционирующих семей, выбирают *проблемно-ориентированные* стратегии совладания (по копинг-шкалам), что противоречит нашим наблюдениям. Большинство подростков, в действительности, не совладевает с жизненными трудностями (с трудом учатся в школе, для них характерно девиантное поведение).

г) У девиантных матерей преобладает *эмоционально-ориентированный* стиль совладающего поведения. Женщины больше склонны к переживанию проблемы и эмоциональному отреагированию. Особенностью *проблемно-ориентированного* стиля совладающего поведения девиантных матерей является сознательное стремление к активной деятельности по изменению ситуации и «застревание» на этапе анализа проблемы, бездейственность. Женщины редко переходят к реальным действиям по изменению ситуации. Таким образом, они редко продуктивно совладают с жизненными трудностями.

5. Исследование подтвердило как основную, так и частные гипотезы. Защитное и совладающее поведение девиантных матерей связано и оказывает *влияние* на защитное и совладающее поведение их детей. Выраженность защитного поведения у матерей усиливает выраженность защитного поведения детей и определяет выбор у них непродуктивных стратегий избегания и отвлечения. Так, например, с увеличением выраженности механизмов защиты у матерей уменьшается вероятность сознательного выбора подростками копинг-стратегий. Причем, в большей степени, это касается продуктивных решающих проблемы стратегий.

*Проблемно-ориентированный* стиль матери способствует формированию позитивного восприятия действительности у подростков, а *эмоционально-ориентированный* стиль напрямую связан с *несовладанием* подростков. *Избегание* матерью решения жизненных трудностей и *отвлечение* влечет за собой *игнорирование* подростками возникающих проблем и *надежду на чудо*.

6. Дети из дисфункциональных семей, как и дети из нормально функционирующих семей, больше всего привязаны к матери и отдают ей предпочтение при выборе в качестве поддержки. Взаимоотношения с матерью

являются ресурсными для них. Надежда на возвращение домой, к матери, влияет на желание детей эффективно совладать с кризисной ситуацией.

Исследование выявило связи и влияния девиантного материнства на защитное и совладающее поведение детей. Так, например, ярко выраженный *позитивный интерес* матерей к подростку вызывает у него *беспокойство*, вероятно, связанное с чувством ответственности, которую перекладывает мать на плечи подростка.

Если мать непоследовательна и враждебна по отношению к своим детям, то они, чаще всего, не умеют обращаться за поддержкой, в том числе за профессиональной психологической помощью.

Способность матери воспринимать чувства ребенка, умение оказать ему эмоциональную поддержку, открытость телесному контакту снижает выраженность механизмов психологической защиты у детей.

Положительное влияние на *активное отвлечение* оказывают: эмпатия, чувства матери во время взаимодействия, ориентация на состояние ребенка. Понимание матерью чувств и желаний своего ребенка, положительные чувства матери, возможно, поиск вместе с ним способов организации деятельности определяет частоту и разнообразие стратегий активного отвлечения. Отрицательные чувства матери при взаимодействии так же способствуют использованию ребенком стратегий активного отвлечения, что позволяет ему, прежде всего, отдалиться от ситуации, уйти из дома.

7. Проведенное эмпирическое исследование позволило собрать обширный материал о дисфункциональной семье в период кризиса. Выявлены особенности защитного и совладающего поведения ее членов, матерей и детей. Полученные данные позволяют увеличить эффективность социальной и психологической работы с дисфункциональной семьей, способствовать ее выходу из кризиса. В дальнейшем изучении нуждается проблема ресурсов совладания этой категории семей.

Основное содержание диссертации отражено в следующих публикациях автора:

Статьи в научных сборниках:

1. Гущина Т.В. Вопрос о креативности как факторе продуктивного совладающего (копинг) поведения // Психология и практика: Сборник научных трудов. Выпуск 2. / Отв. ред. В.А.Соловьева -Кострома: КГУ им. Н.А.Некрасова, 2002. - С. 37-41.
2. Гущина Т.В. Детское рисование в психодиагностике и обучении навыкам психологического совладания со стрессом // Культурно-исторический подход и проблемы творчества: Материалы вторых чтений памяти Л.С.Выготского, Москва, 17-20 ноября 2002 года / Под ред. Е.Е. Кравцовой, В.Ф.Спиридонова, Ю.Е.Кравченко. – М., 2003. - С. 42-45.
3. Гущина Т.В. Изучение совладающего поведения детей в условиях социального кризиса семьи // Психология и практика: сборник научных ста-



тей / отв. ред. В.И. Кашницкий. – Кострома: КГУ им. Н.А.Некрасова, 2003. - С.21-27.

4. Гущина Т.В. Материнская депривация как фактор, определяющий особенности психологической защиты и совладающего поведения детей // Семья: стресс, копинг, адаптация: Проблемы психологии совладающего поведения в семейном контексте / Отв. ред. Т.Л. Крюкова, М.В. Сапорова - Кострома: КГУ им. Н.А.Некрасова, 2003. - С. 138-144.

5. Гущина Т.В. Девиантное материнство как фактор социального кризиса семьи // Методологические проблемы современной психологии: Иллюзии и реальность: Материалы сибирского психологического форума. 16-18 сентября 2004 г. - Томск: Томский государственный университет, 2004. - С. 110-115.

6. Гущина Т.В. О диагностике использования защитного и выбора совладающего поведения у детей, лишенных родительского попечения, и их девиантных матерей // В.М. Бехтерев и современная психология: Мат-лы докладов на российской научно-практической конференции. Вып. 3. Том 2. – Казань: Центр инновационных технологий, 2005. - С. 377-385.

Тезисы докладов:

7. Гущина Т.В. О месте детского рисования в развитии творческой личности и совладающего (coping) поведения // Психология инновационного управления социальными группами и организациями: Материалы международного конгресса, посвященного 80-летию со дня рождения Л.И.Уманского / Под ред. А.В. Брушлинского, А.В. Журавлева, Н.П. Фетискина. М.; Кострома: КГУ им. Н.А.Некрасова, 2001. - С. 89-91.

8. Гущина Т.В. Взгляд на проблему развития креативности в условиях школьного обучения // Материалы У11 Ежегодной Всероссийской научно-практической конференции «Психология в школе: зона ближайшего развития». – Часть 1.- СПб: ЗАО «ИМАТОН-М», 2002. - С.38-39.

9. Гущина Т.В. Дети в семье и без семьи: сравнительное исследование совладающего поведения детей младшего школьного возраста // Психическое здоровье и социально-психологическая поддержка детей и подростков: Состояние и перспективы (Материалы межрегиональной научно-практической конференции)/Сост. Т.Л.Крюкова, В.А.Соловьева, О.В.Сосидко. - Кострома, 2002. - С. 143-144.

10. Гущина Т.В., Хазова С.А. Креативность в аспекте совладающего поведения // Творческое наследие А.В.Брушлинского и О.К.Тихомирова и современная психология мышления (к 70-летию со дня рождения). Тезисы докладов на научной конференции. Москва, ИП РАН, 22-23 мая 2003 г. Ответственные редакторы: В.В.Знаков, Т.В.Корнилова. - М.: Издательство «Институт психологии РАН», 2003.- С. 148-149.

11. Гущина Т.В. Роль взрослого в становлении здоровой идентичности и овладении копинг-поведением // Материалы межрегиональной конферен-

- ции: «Кризис идентичности и проблемы становления гражданского общества». - Ярославль, ЯГПУ, 2003. - С. 160-162.
12. Гущина Т.В. Особенности совладающего поведения детей без семьи // Ежегодник Российского психологического общества: Материалы третьего Всероссийского съезда психологов 25-28 июня 2003 г. - СПб, 2003. - С. 532-533.
13. Гущина Т.В. Женщина – мать: потери в борьбе за равенство // Гендерные ценности и самоактуализация личности и малых групп в XXI веке: Материалы международного симпозиума, Кострома, 28-29 октября 2004 г. В 2 т. – т.1 / Отв. ред. А.Л. Журавлев, Н.П. Фетискин. – М.; Кострома: КГУ им. Н.А.Некрасова, 2004 – С. 82-83.
14. Гущина Т.В. О креативности как базовой жизнестойкости человека // Искусство объединяет, учит, воспитывает. Сборник научных трудов / Отв. ред. Н.Ю.Сергеева. – Чебоксары: Чувашгоспедуниверситет им. И.Я.Яковлева, 2004. – С. 199-201.
15. Гущина Т.В. Совладающее поведение женщин в дисфункциональной семье // Гендерные основания механизмов и профилактики девиантного поведения личности и малых групп в 21 веке: Материалы междунар. симпозиума, Кострома, 27-28 октября 2005 г. / Отв. ред. Н.П. Фетискин, А.Л. Журавлев. – М.; Изд-во Кострома: КГУ им. Н.А.Некрасова, 2005. – С. 87-88.

Отпечатано с готового оригинал макета  
в мини-типографии ИП Радченко Г.А. Заказ № 162  
Формат 60x84 1/16, объем 1 п.л. Бумага офсетная. Тираж 100 экз.  
г. Кострома, ул. Молочная гора, 5, тел. 31-67-80

