

Петрова Евгения Анатольевна

**МЕЖПОКОЛЕННЫЕ ОТНОШЕНИЯ
КАК РЕСУРС СОВЛАДАЮЩЕГО ПОВЕДЕНИЯ**

Специальность: 19.00.13 – психология развития, акмеология

АВТОРЕФЕРАТ

диссертации на соискание ученой степени
кандидата психологических наук

Москва
2008

Работа выполнена на кафедре социальной психологии
Костромского государственного университета им. Н.А. Некрасова

Научный руководитель: Доктор психологических наук, профессор
Крюкова Татьяна Леонидовна

Официальные оппоненты: Доктор психологических наук, профессор
Нартова- Бочавер Софья Кимовна

Кандидат психологических наук, доцент
Русина Наталья Алексеевна

Ведущая организация: Ярославский государственный педагогический
университет им. К.Д. Ушинского

Защита состоится «20» ноября 2008 года в 16 часов на заседании
диссертационного совета Д 002.016.03 при Институте психологии РАН по адресу:
129366, Москва, ул. Ярославская, 13.

С диссертацией можно ознакомиться в библиотеке Института психологии РАН
по адресу 129366, Москва, ул. Ярославская, 13.

Автореферат разослан «__» _____ 2008 г.

Ученый секретарь
диссертационного совета,
кандидат психологических наук

Никитина Е.А.

ОБЩАЯ ХАРАКТЕРИСТИКА РАБОТЫ

Актуальность исследования. В настоящее время достаточно остро стоит проблема межпоколенных взаимоотношений как на микроуровне (например, в семье), так и на макроуровне (в обществе в целом). Как в России, так и в развитых западных странах наблюдается тенденция увеличения продолжительности жизни человека, «старения» населения. Межпоколенные отношения характеризуются амбивалентностью в межличностном и в межгрупповом аспекте (А.Л. Журавлев и др., 2006; С.А. Жукова, 2003; О.В. Краснова, 2003; П.Н. Шихирев, 1999). Социальная и экономическая нестабильность ситуации современной России накладывает отпечаток на взаимоотношения поколений и требует от специалистов активной работы по их восстановлению и гармонизации.

Проблема межвозрастного взаимодействия, межпоколенных отношений традиционно рассматривалась в социологии (С.И. Голод, 1984, 1998; В.Ж. Келле, 1996; М. Мид, 1988; Х. Ортега-и-Гассет, 1991 и др.). Поколение определяется здесь как объективно складывающаяся социально-демографическая и культурно-историческая общность людей, объединенных границами возраста и общими условиями формирования и функционирования в конкретно-исторический период времени (М.Б. Глотов, 2004).

В русле возрастно- психологического подхода мы определяем *поколение* как специфическую общность людей, объединенных границами возраста, изменение и развитие которых детерминируется возрастными, социальными и историческими причинами.

Исследование и анализ отдельных аспектов межпоколенных отношений проводился, в основном, в русле изучения межвозрастного взаимодействия в детских группах и коллективах (Е.И. Дымов, 1975; Л.И. Уманский, 1980), в семейной сфере, причем сфере детско-родительских отношений (Т.И. Дымнова, 1998; А.В. Камышева, 2006; А.А. Нестерова, 2003; Э.Г. Эйдемиллер, 2003 и др.). Были проведены немногочисленные исследования взаимоотношений внуков и прародителей (О.В. Краснова, 2003; И.В. Парфенюк, 2003 и др.). Но этих данных недостаточно для всестороннего понимания и описания проблемы отношений поколений и восприятия ими друг друга. В целом, авторы ориентированы на исследование отношений с другими (в основном, старшими) поколениями как фактора развития и становления личности, а также возрастной специфики этих отношений.

В психотерапевтической литературе внимание сосредоточено на анализе межпоколенных отношений в контексте значения истории семьи и предков (М. Боуэн, 2004; Е.Л. Михайлова, 2003; А.В. Черников, 2005; А.А. Шутценбергер, 1991; И.Ю. Хамитова, 2003). Однако эмпирических исследований, подтверждающих теоретические положения авторов о различных феноменах семейной истории и межпоколенных отношений, представлено мало.

Дальнейшая разработка этого вопроса актуальна именно в семейном контексте, учитывая исторические события России начала XX века (войны, репрессии, ссылки и др.), затронувшие не только жизнь отдельных поколений в обществе в целом, но и отношения практически в каждой российской семье. Последствия этих далеких событий проявляются в различных дисфункциональных социально- психологических феноменах семьи и в настоящее время (К. Бейкер, Ю.Б. Гиппенрейтер, 2005).

История семьи – это совокупность знаний о членах семьи старших поколений, их жизни и личностных особенностях, а также семейных традициях, правилах, ритуалах, фиксированных в семейной памяти в частично мифологизированной форме, осознанно или неосознанно передаваемых из поколения в поколение как семейный

нарратив. Исследования истории семьи давно проводятся в зарубежной психологии и имеют практическое применение (P. Boss, 1999; P. Drake, 2004). В России подобный интерес не столь широко представлен: во многих семьях знание ее истории ограничивается знанием предков в 2-3 поколениях (С.И. Голод, 1998, 2004). Этот факт не может не влиять на оценку, понимание субъектом себя и своего жизненного пути.

Жизненный путь человека представляет собой совокупность событий - изменений в условиях жизни человека, его внутреннем мире и состоянии здоровья, в поступках в различных сферах жизни (Б.Г. Ананьев, 1969/2000; Н.В. Логинова, 1975), которые конкретизируются и приобретают эмоционально-оценочную, личностную окраску в понятии субъективной картины жизненного пути (А.А. Кроник, Р.А. Ахмеров, 2008). Отдельно взятые события жизни могут выступать объективно в качестве трудных жизненных ситуаций, а также субъективно восприниматься и оцениваться субъектом как стрессовые или трудные, требующие совладания и изменений.

Проблема совладающего (копинг-) поведения и его ресурсов имеет в зарубежной психологии более чем сорокалетнюю историю активных разработок (S. Folkman, R.S. Lazarus, 1988; С.М. Aldwin, 1994; N.S. Endler, J.D.A. Parker, 1990; E. Frydenberg, 1997; S.E. Hobfoll, 1988 и др.). В отечественной психологии тема совладающего поведения разрабатывается с 90-х годов XX века (Л.И. Анцыферова, 1994; К.А. Абульханова, 2001; В.А. Бодров, 2000; Л.А. Китаев-Смык, 1983; Т.Л. Крюкова, 2000; А.А. Либин, 2000; С.К. Нартова-Бочавер, 1997; И.М. Никольская, 2000; Н.А. Русина, 1999; Н.А. Сирота, 1994; В.М. Ялтонский, 1995 и др.). Наше исследование выполнено в рамках понимания совладающего поведения как поведения субъекта (Т.Л. Крюкова, 2004; М.В. Сапоровская, 2002; С.А. Хазова, 2002 и др.), осознанно выбирающего способы действий в трудной жизненной ситуации.

Интерес представляют зарубежные исследования совладающего поведения, отражающие то, что человек может сам сделать в трудной жизненной ситуации, за счет чего он совладевает со стрессом и/или преодолевает его. Среди них исследования ресурсов совладающего поведения (S.E. Hobfoll, 1988, 1989; B. Matheny, D.W. Aycocck, 2003; A. Antonovsky, 2004; C.J. Holahan, R.H. Moos, 1999; D. Navon, 1984). В отечественной психологии совладания пока не сложилось единой концепции ресурсов. Ресурсы включаются в описание стратегий жизни (К.А. Абульханова; Л.И. Анцыферова; А.А. Кроник), понимаются как возможности и средства преодоления стресса (В.А. Бодров), как аспект саморегуляции и регуляции деятельности и поведения (Т.Л. Крюкова; Л.И. Дементий; А.Н. Дёмин, Е.Ю. Кожевникова; Л.Г. Дикая и др.). В качестве ресурсов отечественные исследователи рассматривают когнитивные способности как средства переработки информации (В.А. Бодров), личностные черты и способности, такие как оптимизм, одаренность и др. (Ю.В. Постылякова; С.А. Хазова; М.С. Замышляева и др.), социальные группы, к которым принадлежит личность, и отношения в них (Т.Л. Крюкова, М.В. Сапоровская, О.Б. Подобина, Н.О. Белорукова, Т.В. Гущина, Е.В. Куфтяк и др.).

Исследования в рамках ресурсного подхода в психологии совладания применительно к российской выборке продиктованы необходимостью определения спектра возможных ресурсов, механизма их действия и специфики использования в разнообразных трудных жизненных ситуациях.

Ресурс совладающего поведения рассматривается нами как совокупность (система) личностных и средовых средств, ценностей, возможностей, которые

имеются в наличии в потенциальном состоянии и которые человек может осознанно использовать при необходимости в совладании с трудной жизненной ситуацией. Неизученным, требующим понимания и исследования ресурсом совладания, на наш взгляд, являются межпоколенные отношения, отражающиеся в социальных представлениях о старших поколениях, в частности, в семье, на жизненном пути человека.

Проблема диссертационного исследования сформулирована следующим образом: *каким образом* межпоколенные отношения могут выступать ресурсом совладающего поведения *и каковы* особенности и условия его использования субъектом.

Объект исследования: социокультурный фактор совладающего поведения, в том числе, межпоколенный ресурс как разновидность социальных ресурсов копинга.

Предмет исследования: структурно- функциональные особенности и условия актуализации межпоколенного ресурса, включающего представления о старших поколениях, истории семьи и отношения в семье.

Цель исследования: выявление, изучение и анализ межпоколенного ресурса совладающего поведения мужчин и женщин разного возраста, проживающих в городской и сельской местности.

Цель исследования конкретизируется в следующих исследовательских **задачах:**

Теоретических

- Провести теоретический анализ отечественных и зарубежных подходов к исследованию феномена ресурсов совладающего поведения; рассмотрев основные методологические, теоретические, эмпирические и практические подходы к его пониманию, обозначить собственный подход к пониманию феномена ресурсов совладания и межпоколенного ресурса как разновидности социальных ресурсов совладающего поведения;
- Рассмотреть основные теоретические и эмпирические подходы к исследованию межпоколенных отношений, в том числе, в современной семье;

Методические

- Создать комплекс методик, адекватный целям и задачам исследования;
- Расширить комплекс методов психодиагностики социальных ресурсов совладающего поведения, межпоколенных отношений и социальных представлений о старших поколениях посредством создания и использования в данном исследовании полуструктурированного интервью с применением метода построения геносоциограммы (Дж. Морено, М. Боуэн, А.В. Черников) для анализа осведомленности о семье, межпоколенных отношениях, предках.

Эмпирические

- Провести эмпирическое исследование межпоколенного ресурса совладающего поведения; определить совокупность и специфику трудных жизненных ситуаций, в которых межпоколенный ресурс используется субъектом;
- Проанализировать межпоколенный ресурс с точки зрения критериев и условий ресурсности, а также структурных характеристик и средств его получения;
- Выявить различия в специфике использования межпоколенного ресурса а) между мужчинами и женщинами б) между разными возрастными группами, в) жителями городской и сельской местности.

Общая гипотеза исследования строится на предположении о том, что субъект использует в качестве межпоколенного ресурса совладающего поведения в трудной жизненной ситуации отношения со *значимыми* людьми старшего поколения и

актуализирует представления о них.

Основная гипотеза конкретизируется в **частных гипотезах**:

1. Ситуации, в которых используются межпоколенный ресурс совладания, это ситуации, связанные с экзистенциальными трудностями (осмыслением проблем существования и личностного развития);
2. В сети *значимых других* старшего поколения у людей разного возраста преобладают члены семьи, ресурсность отношений с которыми различна. Основными условиями ресурсности межпоколенных отношений в семье и представлений о значимых предках и истории семьи являются: знание (осведомленность) о жизни значимого человека, положительное эмоциональное отношение к нему;
3. Критериями эффективности межпоколенного ресурса являются: улучшение эмоционального состояния, укрепление позитивного образа Я;
4. Социальный межпоколенный ресурс совладающего поведения действует на когнитивном, эмоциональном и поведенческом уровнях и пополняется, обогащается субъектом при помощи разнообразных средств;
5. Существуют различия в специфике использования межпоколенного ресурса мужчинами и женщинами разного возраста, проживающими в сельской и городской местности.

Методологическая основа исследования: психология субъекта (А.В. Брушлинский, К.А. Абульханова, В.В. Знаков, Е.А. Сергиенко и др.), психология совладающего поведения субъекта (Т.Л. Крюкова, М.В. Сапоровская, С.А. Хазова, Е.В. Куфтяк и др.), концепция жизненного пути личности (Б.Г. Ананьев, А.А. Кроник, Р.А. Ахмеров), теория социальных представлений и социального мышления (А.В. Брушлинский, К.А. Абульханова, С. Московичи), феноменологический подход, ориентированный на исследование субъективных переживаний человека как ключа к пониманию его поведения (А.Р. Giorgi, В.М. Giorgi, S. Kvale) и нарративный подход, анализирующий личный опыт человека как совокупность разнообразных по содержанию текстов о семейной истории, фиксирующих основные концепты «семейной и личной культурной концепции» (М. Murray, Т.С. Сарбин, Е.Е. Сапогова, Е.С. Жорняк, В.Ф. Журавлев, Е.С. Калмыкова, Э. Мергенталер).

Достоверность полученных результатов обеспечивалась всесторонним теоретическим анализом проблемы, непротиворечивостью исходных методологических позиций, выбором методов исследования, соответствующих задачам и гипотезам, репрезентативностью выборки испытуемых, сочетанием количественного и качественного методов исследования, применением методов статистической обработки данных.

Научная новизна выражается в том, что предложено авторское понимание ресурсов совладания, включающее в себя критерии их определения: осознанность, полезность, системность, компенсируемость, гибкость.

Введено и проанализировано понятие межпоколенного ресурса как разновидности социальных ресурсов совладающего поведения, раскрыта его структура, включающая следующие его компоненты: эмоционально-чувственный, идентификационно-поведенческий, интеллектуально-ценностный. Показано, место межпоколенных отношений и представлений о старших поколениях семьи (прародителях, предках) в социокультурном факторе совладающего поведения.

Предложен модифицированный автором метод геносоциогаммы и полуструктурированного интервью в целях исследования межпоколенного ресурса

совладающего поведения.

Выявлены типы трудных жизненных ситуаций, в которых актуализируется изучаемый межпоколенный ресурс.

Раскрыты особенности и условия ресурсности межпоколенных отношений и представлений об истории семьи в совладающем поведении субъекта.

Теоретическая значимость работы состоит в том, что межпоколенные отношения исследованы в рамках психологии совладающего поведения субъекта и его ресурсов с опорой на разработки нарративного, феноменологического подходов и теории социальных представлений и социального мышления. Расширено и дополнено понимание социокультурного фактора совладания (Т.Л. Крюкова, 2004), обозначен подход автора к пониманию ресурсов совладающего поведения, введено и раскрыто понятие межпоколенного ресурса.

Практическая значимость исследования заключается в описании особенностей и условий использования представлений о *значимых других* старших поколений семьи и отношений с ними как ресурса совладающего поведения. Полученные данные могут использоваться в индивидуальной консультативно-психологической практике и групповой работе с лицами и семьями, переживающими трудные жизненные ситуации.

В работе предложен разработанный автором на основе психотерапевтического инструмента – геносоциогаммы - метод исследования и работы с семейной историей, дополненный длительным авторским полуструктурированным интервью по типу клинической беседы. Полученные результаты могут стать основой создания программ помощи людям, не знающим своей истории, желающим научиться искать генеалогическую информацию, открывать в этом направлении новые позитивные ресурсы.

Результаты исследования используются при чтении учебных курсов в Институте педагогики и психологии Костромского государственного университета им. Н.А. Некрасова в рамках дисциплин «Основы семейной психологии и семейного консультирования», «Психология совладающего поведения», «Психология развития» для студентов специальности «психология»; в проведении цикла научно-методических семинаров для специалистов, работающих в «Центре социальной реабилитации несовершеннолетних» г. Костромы, при подготовке программ индивидуальной и групповой работы с детьми, находящимися в данном Центре, и их родителями.

Методы исследования:

Для решения поставленных задач и проверки выдвинутых гипотез был сформирован методический комплекс. В него вошли: метод геносоциогаммы (М. Боуэн, А.В. Черников, А.А. Шутценбергер), модифицированный автором для достижения исследовательских целей, и сопровождаемый продолжительным (от 35 до 85 минут) авторским полуструктурированным интервью, имеющим целью – исследование истории семьи, внутрисемейных отношений. Мы использовали авторские «Незаконченные предложения», ориентированные на изучение сети значимых людей, их значения, представлений о старшем поколении, а также для исследования значения семейной истории и осведомленности о ней; модифицированную автором для целей исследования методику «Жизненный путь» («Life line») (А.А. Кроник, Р.А. Ахмеров), ориентированную на исследование значимых событий и людей в течение жизни человека. Для перепроверки результатов использовалась методика «Социальная сеть» (разновидность социометрического теста Я. Морено), изучающая широту и интенсивность контактов и отношений

человека (Г. Перри, 1995).

В целях обработки данных интервью и опросников использовался контент-анализ. Статистическая обработка результатов исследования проводилась при помощи программы STATISTICA 6.0. Критериями анализа выступали: критерий исследования различий Манна-Уитни (U), корреляционный анализ по критерию Спирмена (R), ϕ^* - критерий Фишера.

Положения, выносимые на защиту:

1. Ресурсы совладающего поведения субъекта представляют собой систему, обладающую следующими характеристиками: осознанность, компенсированность, гибкость, полезность, адекватность цели.
2. Представления о старших поколениях и межпоколенные отношения (*значимые* люди, связи и отношения) осознанно используются, актуализируются субъектом в качестве ресурса совладающего поведения. Существенное место здесь занимают представители семьи, ресурсность отношений с которыми различна. Критериями эффективности межпоколенного ресурса являются: улучшение эмоционального состояния, укрепление Я-концепции и позитивного образа Я, лучшее понимание трудной жизненной ситуации, сохранение и поддержание контактов с окружающими людьми.
3. Ситуации использования межпоколенного ресурса совладания, это а) ситуации повседневного и хронического стресса, б) ситуации кризисных переживаний, вызванных поворотными событиями жизненного пути и экзистенциальными трудностями (осмыслением проблем существования, жизни и смерти, свободы, ответственности, выбора, любви, одиночества, смысла и бессмысленности существования).
4. Условиями использования межпоколенного ресурса являются: знание (осведомленность) субъекта о жизни значимого человека, положительное эмоциональное отношение к нему, идентификация с ним, мотивация получения социальной поддержки.
5. Структура межпоколенного ресурса совладающего поведения включает следующие компоненты: эмоционально- чувственный, идентификационно-поведенческий, интеллектуально- ценностный. Средствами доступа к межпоколенному ресурсу и его использованию являются непосредственное (получение социальной поддержки) или опосредованное обращение к представителям старших поколений.
6. Соотношение компонентов в структуре ресурса и характер его использования у мужчин и женщин разного возраста, проживающих в городской и сельской местности, различаются.

Апробация результатов исследования.

Результаты исследования обсуждались на заседаниях кафедры социальной психологии КГУ им. Н.А. Некрасова, заседании лаборатории психологии развития ИП РАН, докладывались на всероссийской научно- практической конференции «Вызовы эпохи в аспекте психологической и психотерапевтической науки и практики» (Казань, 2006), Первой международной научно- практической конференции «Психология совладающего поведения» (Кострома, 2007), XV-й международной конференции студентов, аспирантов и молодых ученых «Ломоносов – 2008» (Москва, 2008).

Публикации: основное содержание диссертационного исследования изложено в 11 публикациях автора.

Структура диссертации: введение, 3 главы, заключение, библиографический

список, включающий 236 наименований, в том числе, 38 на иностранных языках, и приложение. Работа проиллюстрирована схемами, таблицами и рисунками.

ОСНОВНОЕ СОДЕРЖАНИЕ РАБОТЫ

Во Введении обосновывается актуальность исследуемой проблемы, научная новизна, теоретическая и практическая значимость, определяются объект, предмет, цель и задачи исследования, формулируются гипотезы и положения, выносимые на защиту, называются использованные методы и методики.

Первая глава «Состояние проблемы межпоколенных отношений в современной науке» посвящена анализу теоретических и эмпирических исследований межпоколенных отношений.

В параграфе 1.1. **Понятие «поколение» в социальных науках и психологии развития** осуществляется анализ истории развития воззрений и существующих подходов к определению понятий «поколение», «возраст», «когорта», соотнесение понятий между собой. Отмечается отсутствие в социальных науках единого подхода к определению и классификации понятия. С точки зрения психологии развития автор определяет поколение как специфическую общность людей, объединенных границами возраста, изменение и развитие которой детерминируется *возрастными* (физиологическими, психическими), *социальными* (принадлежность к определенным социальным группам) и *историческими* причинами (политические, экономические и социальные изменения в обществе).

Параграф 1.2. **Межпоколенные отношения: анализ подходов. Характеристики межпоколенных отношений** раскрывает понятие *отношения* (А.Н. Бердяев, Б.Ф. Ломов, В.Н. Мясичев), анализируется понятие *межличностных отношений* (Н.Н. Обозов; Я.Л. Коломинский; А.В. Петровский). Наряду с анализом межпоколенных отношений в межгрупповом аспекте (Г. Тэджфел, Л.И. Уманский, В.С. Агеев; А.Л. Кузнецов, Т.Г. Стефаненко), особое внимание уделено понятию межпоколенных отношений как вида межличностных отношений, которые автор определяет как взаимосвязь и взаимодействие субъектов, принадлежащих в разным поколениям, представленные в индивидуальном сознании в качестве определенного психологического отношения к объекту и его встречной активности, регулирующее поведение субъекта и сформированное в процессе личного взаимодействия и передачи социального знания.

Выделяются 3 уровня межпоколенных отношений в дихотомии «близость – разрыв», включающей средний уровень – отчужденности. Эти явления рассматриваются как лежащие в основе явления конфликтности поколений или их позитивности, ресурсности друг для друга.

Анализ представлений о других поколениях осуществляется на основе теории социальных представлений (С. Московичи) и теории социального мышления (К.А. Абульханова).

Параграф 1.3. **Поколения в семье** посвящен анализу исследований и подходов в рассмотрении межпоколенных отношений внутри семейной системы. Анализируются современные тенденции изменения российской семьи (С.И. Голод, 2004; Э.Г. Эйдемиллер, 2000).

Освещена проблема детско-родительских отношений как отношений межпоколенных.

Автором описываются имеющиеся данные, посвященные роли прародителей в семье и жизни молодежи. Отмечается амбивалентность представлений и отношения к поколению прародителей, выражающаяся, с одной стороны, в стереотипном

негативном отношении к старости и пожилым людям вообще (эйджизм), с другой стороны, в часто позитивном отношении к прародителям как родственникам (С.А. Жукова, О.В. Краснова). Существующая тенденция объясняется изменениями самой семьи, ее структуры и функционирования в современном российском обществе.

Рассматриваются походы к изучению семейной памяти и истории семьи. В понятие *семейной памяти* автор включает различные знания, представления о конкретных людях семьи (в том числе, членах семьи), отношениях, а также основных ценностях и правилах, полученных от предыдущих поколений посредством устных рассказов, писем, негласных правил и традиций, материальных ценностей (семейного нарратива) (А. Мухел, В.В. Нуркова, В.В. Иванец). Автор анализирует семейную память с позиций нарративной психологии (Т. Сарбин, Й. Брокмейер, Р. Харре, Е.С. Калмыкова, Е.Е. Сапогова и др.). *История семьи* трактуется как совокупность знаний о членах семьи старших поколений, их жизни, личностных особенностях, а так же семейных традициях, правилах, ритуалах, фиксированных в семейной памяти в частично мифологизированной форме, осознанно или неосознаваемо передаваемых из поколения в поколение как семейный нарратив. Рассматриваются генетические, неосознаваемые (семейные мифы, синдром годовщины и др.) и осознаваемые (социальное наследование) способы передачи семейных паттернов функционирования.

Последовательно описывается процедура построения семейного дерева (геносоциограммы) как метода исследования истории семьи.

Параграф 1.4. ***Значение межпоколенных отношений на жизненном пути личности*** обобщает современные психологические исследования тенденций межпоколенных отношений, в том числе, зависящих от социально- демографического фактора: тенденцию ослабления межпоколенных отношений как в семье, так и в обществе в целом, факты стереотипизации мышления и восприятия представителей других поколений и др. Обосновывается важность межпоколенных отношений в процессе развития и становления личности.

Во второй главе «Ресурсы совладающего поведения» рассматривается понятие совладающего поведения, существующие направления анализа вопроса ресурсов совладания. Межпоколенные отношения (прежде всего, семейные) показаны в русле их позитивного, ресурсного значения в совладающем поведении субъекта.

В параграфе 2.1. ***Трудные жизненные ситуации и совладание с ними*** приводятся понятие и классификации трудных жизненных ситуаций, описываются подходы в их исследовании. Автор в работе опирается на классификацию трудных жизненных ситуаций, включающую анализ повседневных трудностей, хронических стрессоров, травматических ситуаций (S. Folkman, С.М. Aldwin, 1994).

Представлен обзор отечественных и зарубежных подходов к исследованию и пониманию совладающего поведения (R.S. Lazarus; N.S. Folkman; N.S. Endler, J.D.A. Parker, и др.; К.А. Абульханова; Л.И. Анциферова; В.А. Бодров; Л.А. Китаев-Смык; Т.Л. Крюкова, А.А. Либин, С.К. Нартова-Бочавер; И.М. Никольская; М.В. Сапоровская и др.). Автор придерживается позиции костромской школы изучения совладания и определяет *совладающее поведение* как осознанное, целенаправленное, адекватное личностным диспозициям и ситуации поведение, имеющее целью – справиться с трудной жизненной ситуацией, подчинить ее себе (Т.Л. Крюкова, 2004). В параграфе описаны критерии совладания как поведения субъекта: осознанность, целенаправленность, контролируемость, адекватность ситуации, значимость последствий выбора поведения для психологического

благополучия субъекта, социально- психологическая обусловленность, возможность обучения этому виду поведения. Приводятся задачи совладания, включая минимизацию негативных воздействий и восстановление активности субъекта, приспособление и преобразование жизненной ситуации, поддержание позитивного образа «Я», эмоционального равновесия и тесных контактов с социумом (Т.Л. Крюкова, 2007).

В параграфе 2.2. **Ресурсный подход в психологии совладания. Понятие, виды, индивидуальные особенности ресурсов** анализируется степень разработанности понятия и концепции ресурсов, рассматриваются существующие подходы и классификации (S.E. Hobfoll; В. Matheny, D.W. Aucock; А. Antonovsky; D. Navon; К.А. Абульханова; Л.И. Анцыферова; В.А. Бодров; Л.И. Дементий; А.Н. Демин, Е.Ю. Кожевникова; А.А. Кроник; Т.Л. Крюкова; Ю.В. Постылякова). Автор подчеркивает, что долгое время проблема ресурсов рассматривалась и исследовалась с тесной связью с проблемой способов (стратегий) совладания, а часто как отдельная стратегия совладания – расширение сферы имеющихся ресурсов и их использование. Копинг-ресурсы отличаются тем, что они имеют место, действуют до воздействия, «поглощения» стрессора и уменьшают негативное влияние стресса (В. Matheny, D.W. Aucock), поэтому являются главными факторами устойчивости к стрессу (А. Antonovsky). Автор опирается на концепцию ресурсов совладания С. Хобфолла (S.E. Hobfoll), согласно которой анализ имеющихся ресурсов является более точно предсказывающим специфику совладающего поведения, а ощущение угрозы (стресса) напрямую связано с оценкой имеющихся ресурсов человеком.

Вводится собственное понимание *ресурсов совладания как личностных и средовых средств, ценностей, возможностей, которые имеются в наличии в потенциальном состоянии и которые человек может осознанно использовать при необходимости в совладании со стрессом.*

В параграфе описываются и обосновываются следующие характеристики ресурса совладания: осознанность, полезность для разрешения конкретной трудной жизненной ситуации, системность, определенное место и «вес» ресурса в целостной системе ресурсов совладания человека, гибкость, изменчивость, компенсируемость этой системы ресурсов.

Автор выделяет, а затем эмпирически подтверждает критерии эффективности ресурса: улучшение эмоционального состояния, укрепление Я-концепции и позитивного образа Я, лучшее понимание трудной жизненной ситуации, сохранение и поддержание контактов с окружающими людьми.

На основе анализа существующих классификаций автор анализирует типы ресурсов совладания: инструментальные (процессуальные), индивидуальные (физические и личностные) и средовые (ресурсы физической и социальной среды).

Параграф 2.3. **Социокультурный фактор совладающего поведения** освещает проблему социальных и культурных детерминант копинга. Среди них особое внимание уделено фактору социального окружения и отношений субъекта (Т.Л. Крюкова, 2004). Интерес обращен к исследованиям значения социальной поддержки и социальной сети в совладающем поведении субъекта. Автор приводит и анализирует исследования костромской школы совладающего поведения, в том числе в семейном контексте (Т.Л. Крюкова; Т.В. Гущина; Н.О. Белорукова; О.Б. Подобина; М.С. Голубева и др.).

Межпоколенные отношения рассматриваются как социальный ресурс совладающего поведения. Доказывается, что в качестве такого ресурса могут выступать только *значимые люди* и отношения (А.А. Кроник, А.В. Петровский,

В.А. Петровский и др.), которые в данной работе определяются как соотносимые с какими-либо событиями жизни субъекта, обладающие высоким позитивным эмоционально- психологическим статусом, авторитетностью.

Анализируются исследования влияния семьи на формирование субъекта совладания (С.А. Хазова, М.В. Сапоровская; Е.В. Куфтык и др.).

В параграфе 2.4. **Межпоколенный ресурс совладающего поведения** автор вводит понятие *межпоколенного ресурса*, который включает в себя *отношения со значимыми представителями старшего поколения, выступающими объектами идентификации и источниками социальной поддержки, и представления о значимых людях другого поколения (их личностных особенностях, событиях, истории жизни), которые субъект может использовать при необходимости в целях совладания с трудной жизненной ситуацией.*

Третья глава «Эмпирическое исследование межпоколенного ресурса совладающего поведения» посвящена собственно описанию эмпирического исследования, анализу и интерпретации полученных результатов, соответствующих поставленным цели и задачам, формулировке выводов; состоит из 3 параграфов.

В параграфе 3.1. **Описание выборки и методик** сформулированы гипотезы, объект, предмет, цели и задачи исследования, предложена характеристика выборки, описаны психодиагностические методики исследования и процедура их обработки.

Описание выборки:

В исследовании приняли участие всего 436 человек. Выборку представителей молодого поколения составили студенты разной формы обучения гуманитарных факультетов Костромского государственного университета им. Н.А. Некрасова и технологических факультетов Костромского государственного технологического университета (18- 23 лет, средний возраст 20,3 лет) в количестве 286 человек. Среди них 213 девушек и 73 юноши. Кроме этого, в исследовании участвовали 16 детей (10-18 лет, средний возраст 13,1 лет), изъятых из семьи вследствие ее неблагополучия органами опеки и милиции и находящихся в «Социально- реабилитационном центре для несовершеннолетних г. Костромы».

Так же в исследовании участвовали и представители старшего поколения (40-58 лет, средний возраст 46,7 лет) в количестве 134 человек. Среди них 75 женщин и 59 мужчин. В соответствие с целью и гипотезами исследования испытуемые разделяются на группы по месту проживания: в выборку вошли городские жители, проживающие в г. Кострома, Иваново, Ярославль - 279 и представители сельской местности (районные центры, поселки и деревни Костромской области) – 157 человек.

Молодой возраст (18-23 лет) характеризуется процессами интенсивного личностного становления и самоопределения, в котором немаловажную роль играет семья. Как показывают исследования (Т.Л. Крюкова, С.А. Хазова, М.С. Замышляева), в это период происходит становление стиля совладающего поведения. Поэтому, исследование роли семьи, межпоколенных отношений в ней, представлений о значимых предках в совладающем поведении молодежи является актуальным.

Выбор для участия в исследовании респондентов возраста взрослости был так же сделан на основе возрастных закономерностей развития человека. «Середина жизни» (К.Г. Юнг) - возраст, когда человек обращает внимание и начинает размышлять о своих предках и истории семьи, пытаясь определить свое место и свой вклад в эту историю. К этому возрасту человек, как правило, уже достигает определенных «вершин» в профессиональной самореализации и карьерном росте. В семейной жизни начинается стадия «пустого гнезда», когда дети взрослеют и

собираются покинуть родительскую семью. Одним из психологических новообразований возраста является потребность в подведении предварительных итогов жизни, оценке себя и собственных достижений. Это позволило предположить нам, что испытуемые данного возраста используют межпоколенные отношения и историю в качестве ресурса совладания с трудными жизненными ситуациями.

В параграфе 3.2. **Основные этапы и процедура исследования** подробно описана процедура и логика исследования. Исследование межпоколенного ресурса совладающего поведения проводилось в течение 5 лет (2004-2008 гг.). Основная информация в ходе проведения исследования получена путем анализа интервью и самоотчетов.

В параграфе 3.3. **Представление и обсуждение результатов** предложена интерпретация эмпирических данных, проверка основных и частных гипотез, по результатам исследования сделаны основные выводы.

В разделе 3.3.1. **«Трудные жизненные ситуации, в которых субъект использует межпоколенный ресурс совладающего поведения»** на основе контент-анализа полученных результатов показано, что испытуемые обращаются к межпоколенному ресурсу в 7 типах ситуаций. Наиболее часто упоминаются ситуации, касающиеся сферы личных и семейных отношений (815 выборов), отражающие, в основном, повседневные трудности и потребность в широкого рода социальной поддержке от старшего поколения: эмоциональной, информационной, практической. Агентами социальной поддержки здесь выступают члены семьи и родственники: родители (516 выборов), прародители (208 выборов), фигуры значимых предков (67 выборов). Реже называются ситуации, связанные с учебно-профессиональной сферой (642 выбора), отражающие повседневные трудности и хронические стрессовые переживания. От агентов социальной поддержки (родителей (415 выборов), учителей, преподавателей (197 выборов), коллег на работе) ожидается помощь информационного, а так же эмоционального и практического плана. На третьем месте по частоте выбора (492) — потребность в физической поддержке, агентами которой являются, в основном, родители (484 выбора) и коллеги по работе.

Реже называются ситуации саморазвития и самоопределения (357 выборов), потребности в материальной и финансовой поддержке (194 выбора), кризисных состояний, проблем выбора, смыслов, длительных эмоциональных переживаний (171), одиночества (113). Результаты доказывают, что представители старшего поколения (отношения с ними и представления о них) в определенных трудных жизненных ситуациях могут выступать в качестве ресурсов совладающего поведения посредством оказания широкого рода социальной поддержки (эмоциональной, информационной, практической). В целом, к межпоколенному ресурсу испытуемые обращаются в ситуациях:

1. Повседневных трудностей и хронических стрессов в сферах: учебно-профессиональной, личных и семейных отношений, потребности в физической и эмоциональной поддержке (2143 выбора);
2. Кризисных переживаний, вызванных поворотными событиями жизненного пути и экзистенциальными трудностями (162 выбора).

Описанные результаты подтверждают гипотезу №1 исследования о специфике трудных жизненных ситуаций использования межпоколенного ресурса. Однако, мы выяснили, что межпоколенный ресурс, включающий отношения и представления о старшем поколении (родители, прародители и предки) имеет более широкий спектр ситуаций использования и обращения и включает не только трудности

экзистенциального плана, но и ситуации хронических стрессов и повседневных трудностей. Набор, список этих ситуаций ожидаемо варьирует в зависимости от объекта обращения.

Раздел 3.3.2. «Значимые другие на жизненном пути личности» раскрывает тенденции выбора *значимых* представителей старшего поколения в разных группах испытуемых.

Так, мы обнаружили, что представители молодого поколения чаще в качестве *значимых* называют членов семейно-родственного клана (56,3 % от общего числа выборов). Этот факт подтверждает высокую ориентацию молодых испытуемых на семью. Среди них, большее количество выборов получают родители (499 ответов), причем, чаще – мать (221 ответ), и получаемая от них эмоциональная и информационная поддержка.

Распределение выборов «значимых других» студентами (n=262) Таблица 1

Ранг	Значимые другие	количество ответов
1	родители	499
2	сиблинги	217
2	старшие родственники (прародители)	182
3	референтные сверстники	124

На втором месте по частоте выборов находятся сиблинги (217 ответов) и оказываемая/оказанная ими социальная поддержка и эмоционального, и информационного, и практического характера. Часто назывались и старшие кровные родственники (прародители, прапрародители), причем чаще бабушки (144), чем дедушки (38). Более частый выбор женских родительских и прародительских фигур обуславливается социальными (большая занятость мужчин на работе, разводы, отсутствие отца в семье, проблемой воспитательной асимметрии) и историческими причинами (гибель дедов на войне). Преобладание женщин в выборке испытуемых позволяет объяснять этот факт особенностями процесса половой идентификации, а так же большей потребностью в эмоциональных отношениях, принадлежности, доверии у женщин по сравнению с мужчинами (Т.Л. Крюкова, 2004).

Реже (124 ответа), несмотря на выраженную в виду возрастных особенностей потребность выстроить близкие, доверительные, дружеские и романтические отношения, называются в качестве *значимых* референтные сверстники, романтические партнеры.

Во взрослой выборке (40-58 лет) мы получили 738 выборов значимых людей и обнаружили схожие тенденции (табл. 2). Наибольшее количество выборов (61,3%) получают члены семьи (родители, прародители), причем у женщин чаще, чем у мужчин ($\phi^*=1,47$, при $p=0,07$). Что связано с большей ориентацией женщин на семью, семейные отношения. Прародители в этом выборе составляют 22,7%.

Распределение выборов «значимых других» во взрослой выборке (n=132) Таблица 2

Ранг	Выборка женщин	Выборка мужчин
1	родители, мать	дедушка
2	бабушка, первая учительница	старший товарищ на работе, отец
3	отец	родители, человек-мастер своего дела

Среди «значимых» женщины зрелого возраста чаще называют женщин (мать, бабушка, первая учительница) ($\phi^*=1,63$, при $p=0,05$), а мужчины – мужчин (дедушка, отец, старший коллега на работе и др.) ($\phi^*=1,9$, при $p=0,02$). Старших родственников

(прародителей) и предков описываются в 20% всех ответов женщин и 26% ответов у мужчин. При этом взрослое поколение чаще выбирает в качестве значимых прародителей по сравнению с молодой выборкой ($\phi^*=4,11$, при $p=0,00$). Этот факт объясняется существующими тенденциями отдаления и разрыва отношений молодого и пожилого поколения, негативными социальными стереотипами относительно старости, зависимым (территориально, материально, психологически) положением пожилого поколения сегодня, более активными и тесными связями внуков и прародителей взрослой выборки, воспитанной в советское время.

В разделе представлены и описаны данные о различиях в выборе значимых других между сельскими и городскими жителями. Так, сельские жители в 77,9% случаев в качестве значимых отмечают членов семьи (родители и прародители, старшие братья и сестры, тети, дяди), которые занимают все три первых места по частоте выборов. 21% по отношению к общему количеству ответов занимают описания прародителей и предков. В противовес сельским жителям – горожане реже называют членов семьи как значимых (47,7%) ($\phi^*=3,68$, при $p=0,01$), так же старших родственников и предков в их числе (14,5%). Среди значимых здесь чаще называются представители других социальных групп.

Распределение выборов «значимых других» в сельской и городской выборках (n=394)

Таблица 3

ранг	сельские жители	городские жители
1	Члены семьи (родители)	Члены семьи (отец)
2	Члены семьи (мать, бабушка, дедушка)	Первая учительница, старший товарищ на работе, директор
3	Члены семьи (отец, старшие братья/сестры)	Члены семьи (родственники, родители)

Тем самым подтверждается часть гипотезы №2 о преобладании в сети *значимых других* членов семьи в выборке в целом. При этом в их числе доминируют описания родителей. Этот факт говорит о том, что российские семьи провинциальных городов, сел и деревень все же сохраняют традиционную структуру и взаимоотношения, в которых старшие поколения являются «главой» и выполняют важные организующие и регулирующие функции. Выбор и описание членов семьи как *значимых* более свойственен женщинам по сравнению с мужчинами, а так же сельским жителям по сравнению с городскими. Прародителей как значимых чаще называют взрослые, чем представители молодого поколения.

В разделе 3.3.3. «Критерии эффективности межпоколенного ресурса» на основе проведенной процедуры контент-анализа данных интервью и самоотчетов испытуемых приводится доказательство гипотезы №3 исследования. Как и предполагалось, важными критериями действенности межпоколенного ресурса являются: 1. улучшение эмоционального состояния, проявляющееся в чувстве «легкости, улучшении настроения испытуемых, ощущении силы и способности справляться, возникновении уверенности в будущем, потребности в эмоциональной поддержке *значимого другого*; 2. укрепление позитивного образа Я, выражающееся в понимании и осознании собственных характеристик, способствующих совладанию, разрешению трудной жизненной ситуации и более позитивной оценке себя и своей жизни в целом. Однако, мы пришли к выводу, что действенность межпоколенного ресурса проявляется также в понимании субъектом особенностей своего поведения, лучшем понимании своих ролей и «места» в семье и других социальных группах, что

отражает процесс укрепления Я-концепции. Кроме этого, использование межпоколенного ресурса способствует лучшему пониманию трудной жизненной ситуации (особенностей своего поведения в ней, причин ее возникновения, вариантов поведения и выхода из нее, рассмотрении различных моделей поведения и выбор на этой основе собственной) и сохранению, поддержанию достаточно тесных контактов с окружающими людьми (а именно, получении социальной поддержки, сближении с партнером общения, формировании более близких и доверительных отношений, расширении группы агентов социальной поддержки).

В разделе 3.3.4. «*Специфика и условия использования межпоколенного ресурса в семье: родители, прародители, предки*» анализируется специфика ресурсности отношений и социальных представлений о членах семьи старших поколений (родителей, линейных родственников и прародителей, истории семьи), субъективное их значение.

Описывается, что одним из средств получения и использования межпоколенного ресурса является реальная социальная поддержка родителей и прародителей.

В описании образа *родителей и родственников* этого поколения семьи на основе контент-анализа выделяются следующие группы качеств, преобладающие в их описании: выдающиеся характеристики, проявляющиеся в деятельности (динамичность, авторитетность, трудолюбие, профессиональные навыки и умения и др.) (36,4%), успешное выполнение ими традиционных ролей в семье (например, роли женщины - способность создавать и хранить уют и тепло, понимание в семье, любовь, сглаживание конфликтов, способность жертвовать собой ради семьи) (28,2%). Реже в их описании указываются морально-нравственные качества, свойственные им (умение дружить, ценить отношения, отзывчивость, доброта, воспитанность и др.) (25,7%), и характеристики, проявляемые в трудных жизненных ситуациях (уверенность в себе, стрессоустойчивость, жизнестойкость) (21%). Стремление к саморазвитию и творчеству как группа качеств указываются наиболее редко (4,1%).

Роль поколения родителей и родственников связывается испытуемыми с потребностью в идентификации с ними в личностных чертах и поведении (чаще связанных с профессионально-трудовой сферой, сферой практических бытовых вопросов и сферой семейных отношений) (61%), получении значимой эмоциональной поддержки в бытовых, семейных и профессиональных трудностях (68%), материальной и физической помощи.

Описание *прародителей* имеет свою специфику. Они чаще описываются как обладающие *выдающимися* морально – нравственными характеристиками (доброта, честность, ответственность, справедливость, способность видеть свои ошибки и др.) (37,8%) и интеллектуальными качествами (ум, грамотность, мудрость) (32%). Реже в описаниях используются характеристики, проявляющиеся в деятельности (23,4%) и трудных жизненных ситуациях (7%).

Прародители выступают объектами идентификации в личностно- ценностном формировании, источниками информационной поддержки (практического и теоретического плана) (41%). Испытуемые приписывают прародителям так же значимую эмоциональную поддержку (30%), сохранение и передачу другим поколениям семейного нарратива, носителями которого они являются (24%), сплочение семьи. 41% испытуемых отмечают трудности взаимоотношений с прародителями, связанные с их личностными чертами (обидчивость, консерватизм и др.), которые являются основой конфликтов прародителей и внуков, блокирующих

получение межпоколенного ресурса совладающего поведения.

Реальную близость отношений с прародителями описывают лишь 32% общей выборки испытуемых. При этом дистантные отношения чаще отмечают молодые люди, поэтому они часто не дифференцируют значение, роль родителей и прародителей, указывая те же их функции: воспитательная, поддерживающая и др. Это может быть следствием нарушения границ и внутрисемейной структуры, зависимым положением прародителей в семье. Кроме этого, причинами отчуждения в отношениях может быть территориальная отдаленность в проживании родственников, редкое поддержание контактов. Такая слабая осведомленность о жизни прародителей, редкое общение с ними вызывает отсутствие знания, понимания и ощущения специфической семейной роли прародителей в сравнении с родителями, особенностей их поддержки.

Итак, значимые родители и прародители, отношения с ними могут выступать социальным ресурсом совладания с трудными жизненными ситуациями. Ресурсность общения с людьми старших поколений, представлений о них связаны с разнообразной социальной поддержкой, оказываемой ими, и процессом социального наследования, сознательной и неосознаваемой идентификации с ними в личностных чертах и поведении.

В качестве ресурса совладания может выступать история семьи и *значимые* предки, знания о которых конкретизируются в социальных представлениях.

Осведомленность об истории семьи рассматривается нами как количество изображаемых на геносоциограмме поколений (вертикальный аспект) и членов семьи (горизонтальный аспект). Знание дальних предков по материнской линии (2-6 поколений, в среднем 4 поколения) часто больше, чем по отцовской (2-5 поколений, в среднем 3). Однако о значимых различиях осведомленности о предках по женской линии по сравнению с мужской можно говорить только на уровне тенденции ($p \leq 0,05$), которая связана с тем, что традиционно функцию сохранения семейной истории выполняет женщина (И.С. Кон, 1998).

В семьях, знающих и интересующихся историей семьи, это знание чаще отличается и включает примерно одинаковую осведомленность о предках и со стороны отца, и со стороны матери. Это факт подтверждается тесной корреляцией осведомленности по женской и мужской линиям между собой ($R=0,91$, при $p=0,00$). Генограммы с такой отличительной особенностью как выдающаяся осведомленность только по одной из линий встречаются значительно реже.

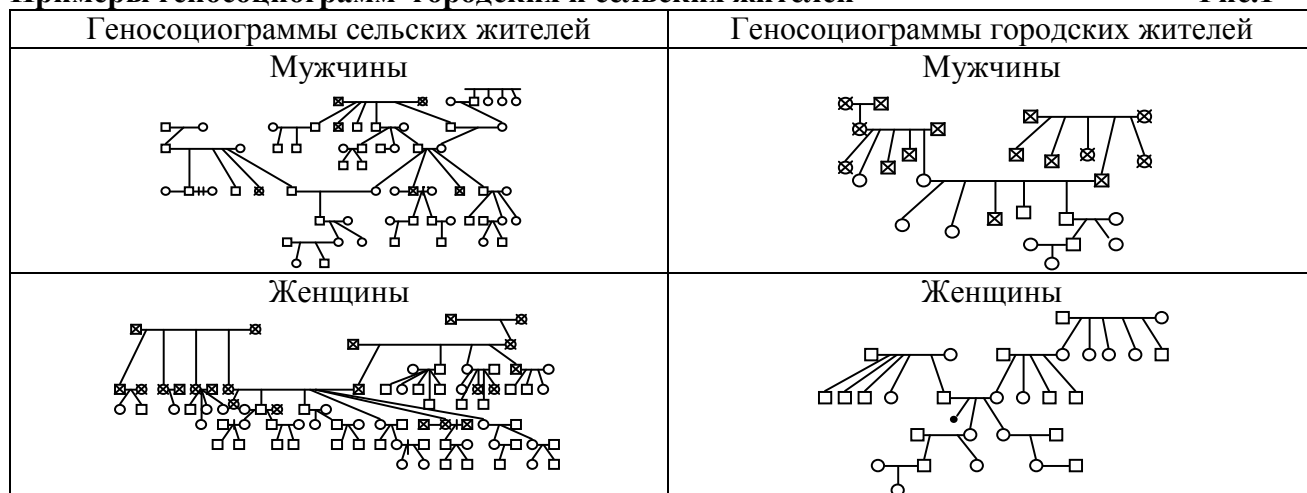
Показатель количества изображаемых членов семьи рассматривается и анализируется не столько как показатель широты семьи и количества родственников, сколько показатель уровня активности взаимоотношений и общения с ними, поддержания контактов, и, как следствие, осведомленности об их жизни. Этот показатель на представленных генограммах варьирует в среднем от 5 до 147 человек. Большая часть испытуемых (35%) включала в семейное дерево от 26 до 50 человек; чуть меньший процент респондентов (28%) отображали на генограмме от 50 до 100 человек. В семьях, поддерживающих контакты с родственниками, наблюдается частое общение с родней и по мужской, и по женской линии. Статистически это явление подтверждается сильными положительными корреляционными связями общего количества изображаемых членов семьи и с количеством членов семьи отца ($R=0,82$, при $p=0,00$), и с количеством членов семьи матери ($R=0,76$, при $p=0,00$). Семьи с активным однолинейным общением (по материнской или отцовской линии) встречаются реже.

Особое внимание уделяется освещению вопроса различий осведомленности об

истории семьи городских и сельских жителей. Осведомленность как количество изображаемых на геносоциограмме членов семьи сельских жителей значимо превышает осведомленность у горожан ($U=131$, при $p=0,00$). Особенность геносоциограмм сельских жителей состоит в большем количестве изображаемых ими родственников (горизонтальный аспект). Это связано с большей близостью, более частыми встречами родственников, поддержанием контактов сельскими жителями. В городе семья нередко изолируется от родственников, ведет более автономную жизнь, поддерживая редкие контакты часто лишь посредством телефонных звонков, а так же с большей профессиональной загруженностью у городских жителей, территориальной отдаленностью и др. Различий городских и сельских жителей по уровню осведомленности о поколениях (вертикальный аспект) не выявлено.

Примеры геносоциограмм городских и сельских жителей

Рис.1

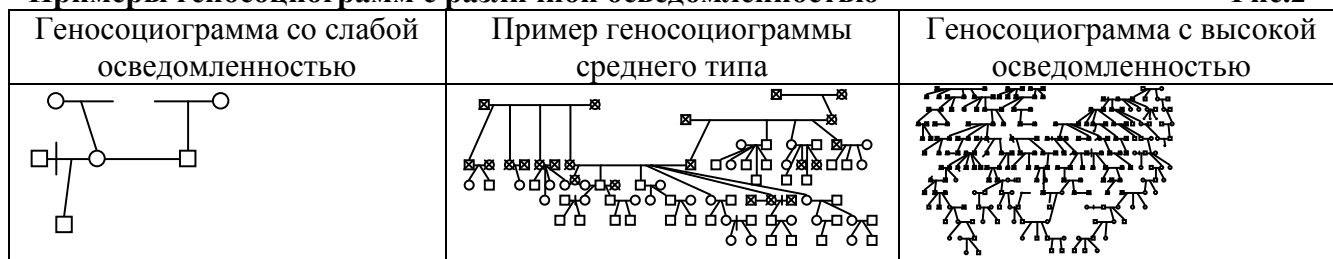


Составленные испытуемыми геносоциограммы по уровню осведомленности мы разделяем на 3 типа: слабая осведомленность (3-15 членов семьи двух или трех поколений), встречающаяся в выборке в 14,6 % случаев, средняя осведомленность (20-100 человек трех – пяти поколений), наблюдаемая в выборке в 74 % случаев, высокая осведомленность (100 и выше изображаемых членов семьи шести-восьми поколений) в 11,4 % случаев.

Осведомленность об истории семьи рассматривается и анализируется нами как фактор ресурсности, что еще раз подтверждает значение осведомленности как условия получения межпоколенного ресурса. Однако связь осведомленности и ресурсности не прямая. Мы убедились, что ресурсными могут выступать, в основном, геносоциограммы и осведомленность среднего типа.

Примеры геносоциограмм с различной осведомленностью

Рис.2



Геносоциограммы первого типа (со слабой осведомленностью) создавались людьми обычно по просьбе исследователя. Слабая осведомленность чаще связана либо с реальным незнанием истории семьи вследствие объективных причин (переезд, территориальная разобщенность, гибель родственников или утрата связи с ними) (6 случаев из 17), либо сознательным отрывом от корней, прекращением отношений с родственниками вследствие нарушений внутрисемейной коммуникации (11 из 17

случаев). Знание о семье в последнем случае насыщено негативными эмоциями, поэтому не может выступать в качестве ресурса совладающего поведения субъекта.

Мы проанализировали значение (ресурсность) истории семьи и предков для испытуемых со слабой осведомленностью по описанным выше критериям действенности ресурса. Обращает на себя внимание не только малое количество описаний ресурсности этого знания и представлений о предках (28 выборов у 17 испытуемых), но и узкий спектр используемых эмпирических показателей ресурсности (5 из 15), в случае, если знание является таковым (позитивным, ресурсным). Наиболее часто здесь описывается потребность в эмоциональной поддержке предка (8 выборов), «сближение» с историей, понимание «родства» (9 выборов). Но подобные описания наблюдаются чаще в ситуации вынужденной разобщенности с родственниками (смерть, переезд и потеря контактов и др.).

Геносоциограммы «среднего» типа (20-100 членов семьи) зачастую неполны, отсутствуют знания о каких-либо членах семейной истории, но в описании их фиксируются примеры ярких и необычных судеб членов семьи, которые передаются как нарратив, и знание о которых имеет сильную эмоциональную окраску. В этом случае, испытуемые чаще описывают историю семьи и предков как ресурсные. Здесь мы можем наблюдать не только значительное количество ответов, соответствующих критериям действенности межпоколенного ресурса (759 описаний у 91 человека), но и широкий спектр задействованных в этом описании критериев ресурсности (14 из 15 критериев). Наиболее часто здесь описываются такой эмпирический показатель действенности межпоколенного ресурса как укрепление я- концепции и позитивного образа Я (246 ответов), который включает лучшее понимание собственных личностных характеристик и особенностей поведения, своих ролей и места в различных социальных группах (и прежде всего, в семье), более позитивную оценку себя. Незначительно реже упоминается улучшение эмоционального состояния (235 ответов), в первую очередь, ощущение силы и способности справляться, получаемые вследствие обращения к истории семьи и фигурам значимых предков, чувство легкости и улучшения настроения, а так же рефлексивной потребности в подобного рода эмоциональной поддержке.

Такой критерий действенности межпоколенного ресурса как «лучшее понимание трудной жизненной ситуации» так же является весомым и получает большое количество выборов (206). Особенно часто испытуемыми отмечается то, что обращение к образу значимого предка дает понимание различных вариантов поведения и выхода из сложившейся ситуации, позволяет оценить их эффективность и выбрать собственный вариант, собственную модель поведения и разрешения возникшей трудности.

Другим вариантом осведомленности являются *геносоциограммы с высокой осведомленностью* (100 и более членов семьи). Они составляются чаще всего одним-двумя высокомотивированными членами семьи и имеют высокую осведомленность о жизни предков, подтверждаемые документально (выписки архивов, церковно-приходских книг, значительный архив фотографий и др.). В зависимости от отношения и мотивации ее построения она может выступать ресурсной в совладающем поведении. Однако, мы сталкивались со случаями, когда знание о знаменитых, выдающихся «корнях», предках, акцентирование на них внимания, постоянной публичной презентации этой информации является компенсаторным. Иными словами, может прикрывать отсутствие личных достижений в жизни, защищать человека от осознания собственной нереализованности. В этом случае, осведомленность об истории семьи будет препятствовать личностному развитию

человека. Ввиду этих причин, такая история семьи и предков не будет являться ресурсной в совладающем поведении субъекта.

Сама семейная история и отношение к ней формирует родовую идентичность личности и дает представление о личном предназначении, цели, смыслах существования внутри родового клана (34%). Оценка этой истории, статуса и отношений семьи в более широкой общности дает человеку понимание собственной позиции, статуса в обществе, социуме, в котором он существует. Знание истории семьи способствует возникновению уверенности в себе, «стержня жизни», веры в будущее (17,2%), поддержки и сплоченности, «крепкой, дружной семьи», гордости за семью (16%). Отмечались испытуемыми и чувство защищенности, комфорта и поддержки.

Нельзя сказать однозначно, что знание истории семьи и опора на нее несет лишь позитив для личности. Осознание многих проблем (осуждаемые предки, наследуемые дисфункциональные паттерны поведения), идущих из глубин истории семьи, - процесс достаточно трудный. Однако мы убеждены, что, работая с семейной историей, находя новую информацию, субъект может лучше понимать историю семьи и свое поведение, открывать для себя новые ресурсы, а значит и новые возможности совладания с трудными жизненными ситуациями.

На основе процедуры контент-анализа интервью в число условий получения ресурса мы включаем предполагаемые выше и подтверждающие часть гипотезы №2: осведомленность (информированность) о жизни значимого члена семьи или истории семьи, позитивное эмоциональное отношение в нему или истории в целом. Кроме этого, мы выяснили, что обязательными и необходимыми условиями ресурсности межпоколенных отношений являются также: 1. идентификация со *значимым другим* (сознательная или неосознаваемая), проявляющаяся в высокой эмоциональной оценке личностных черт и качеств *значимого другого*, осознании общих, схожих черт и характеристик, желании быть «похожим», 2. мотивация получения такого рода поддержки.

В разделе 3.3.5. «*Структура межпоколенного ресурса совладающего поведения и средства его получения*» на основе полученных данных, обработанных при помощи метода контент-анализа, предлагается трехкомпонентная структура рассмотрения исследуемого ресурса, которая описывает 3 аспекта ресурсности представления о значимом человеке. Сюда включается:

- Эмоционально-чувственный как ресурс- эмоциональная социальная поддержка, выражаемый в получение ресурсного состояния посредством позитивных эмоциональных переживаний и чувств, связанных с воспоминаниями о значимых людях, вещами и фотографиями, принадлежавшими им, непосредственного общения с ними;
- Идентификационно- поведенческий, заключающийся в использовании образа значимого человека как объекта идентификации в поведении и личностных чертах, в процессе личного сравнения;
- Интеллектуально-ценностный, раскрывающийся в подчеркивании интеллектуальной значимости знания о предках, истории семьи в частности и влиянии этого знания на формирование ценностной сферы личности.

Мы получили результаты, что в описании ресурсности образа предка наблюдается индивидуальное преобладание тех или иных аспектов. Так, например, у женщин ($U=456$, при $p=0,03$), а так же жителей сельской местности ($U=631$, при

$p=0,06$) в описании образа предка преобладает эмоционально- чувственный компонент. Этот результат показывает более интенсивное использование ресурса как эмоциональной поддержки женщинами и сельскими жителями, а также большей значимости для них именно такого рода социальной поддержки. У мужчин на уровне тенденции более часто проявляется идентификационно- поведенческий компонент ($U=879$, при $p=0,09$), что является следствием большей потребности мужчин в информационной и инструментальной поддержке (Крюкова, 2004). У городских жителей по сравнению с сельскими в представлении преобладает интеллектуально-ценностный компонент ($U=659$, при $p=0,08$).

Выделенная нами трехкомпонентная структура ресурса, отражающая значимую эмоциональную и информационную поддержку, значение знания истории семьи и предков, идентификацию со значимым членом семьи старшего поколения является отражением и доказательством части гипотезы №3 о существовании трех уровней действия, «работы» исследуемого социального межпоколенного ресурса: когнитивного (в данном случае, интеллектуально- ценностного), эмоционального и поведенческого.

Средствами получения межпоколенного ресурса является непосредственное общение со значимыми представителями старшего поколения и получаемая от них разнообразная социальная поддержка. Однако в отсутствие возможности реального взаимодействия и получения социальной поддержки от *значимого другого*, межпоколенный ресурс все же «работает»: субъект может получать ресурс опосредованно.

К образу предка в *воспоминаниях* наиболее часты обращения в ситуациях эмоционально трудных (22,6%), потребности в информационной поддержке (совет) (19,8%), ситуации выбора (31,7% ответов), воспоминаний о детстве (23%). При этом, представление о предке анализируется как нарратив, рассказа, способствуя сознательному обращению и его вербализации.

Другими средствами доступа к межпоколенному ресурсу являются изобретенные в культуре для поддержания семейной памяти средства, активность использования которых индивидуально варьируется и связана с субкультурой семьи:

1. К *семейным фотографиям* испытуемые, по их описаниям обращаются в ситуациях негативных эмоциональных переживаний (грустно, тяжело, одиноко, тоскливо) (27%), потребности общения и поддержки именно этого члена семьи («когда хочется пообщаться с ними, побыть духовно вместе») (26,3%), воспоминаний о детстве («хочется вспомнить близких») (20%). Ответы, отражающие немотивированное обращение к семейному альбому («когда попадет на глаза») (2,4%) и обращение для показа другим («когда придут гости») (1,9%) встречаются значительно реже.

«В тяжелых ситуациях снова достанешь альбом, и просто взгляды родных, глядишь на их лик как-то легче, теплее становится, и даже пытаешься иногда задуматься, спросить что-то и получить ответ, может быть, тот который сама хочешь услышать. Но от других, но иногда и другое всплывает – другие мысли, идеи, как будто они подсказывают что» (Из интервью Т.Т.,жен.,53 г.).

Ресурсными могут выступать портретные и ситуационные (эпизодические) фотографии как материальные носители памяти и воспоминания о фотографиях.

2. Вещи, принадлежавшие предкам, хранятся у 97,9% испытуемых до сих пор. Лишь 2% респондентов отмечают отсутствие каких-либо семейных реликвий и вещей предков. Отношение испытуемых к хранению этих вещей так же различное и колеблется от простого хранения как старинной вещи до бережного и трепетного

отношения.

«У меня икона хранится. С ее появлением у нас связана длинная и интересная история (авт. - рассказывает)... Но когда тяжело на душе, все плохо – дает тепло, чувства спокойствия и защищенности, покоя и умиротворенности. Она нас как будто бережет» (Из интервью О.Б., жен, 41 г.).

Описываемые вещи являются источниками эмоциональной поддержки (влияют на настроение, доставляют удовольствие, дарят чувство безопасности), выполняют информативную функцию о предках (военных подвигах, способностях, умениях и др.), способствуя процессу идентификации с ними, построению Я – концепции.

3. *Посещение места жительства предков.* Вопрос роли места жительства значимого предка тесно пересекается с темой средовой идентичности. Испытуемые описывают *желание* побывать там, где жили предки, в ситуациях досуга (когда «будет свободное время», «выйду на пенсию»), эмоциональных переживаний (когда «одиноко, грустно»), далекого прошлого («когда меня еще не было», «когда они были молодыми»).

Конечно, местность уже изменилась и испытуемые отмечают: «Хотя в тех местах уже ничего не найдешь – того, что хочешь увидеть» (из интервью А.Н., муж, 52 г.). Однако в совокупности с воспоминаниями, ощущениями иного уклада жизни возникают чувства, описываемые испытуемыми как «чувство Родины» и «гармонии», «родства, принадлежности к этой земле, нужности», «эмоциональных и духовных сил».

4. *Ритуальные действия* (посещение могил, почитание памяти предков) по описанию людей так же выступает средством получения ресурсных знаний и чувств через обращение к образу предка посредством получения эмоциональной социальной поддержки и ритуального поведения, связанного с культурой и субкультурой семьи, фиксированного в семейном нарративе.

Ресурсность ритуальных действий связана с формированием определенной *модели поведения*, согласной семейному нарративу («Это долг, святая обязанность – помнить и отдавать так благодарность предкам»), а так же получением ощущения *эмоциональной поддержки*, связанной с ритуальным поведением.

Ритуальное поведение – одно из неоднозначных в своей оценке средств получения межпоколенного ресурса. Около 38 % испытуемых описывали негативные эмоциональные переживания от посещения могил предков. При этом, существуют различия в активности использования такого средства получения межпоколенного ресурса между городскими и сельскими жителями ($F^* = 1,41$, при $p = 0,08$). Сельские жители более часто описывают использование ритуального поведения как средства получения исследуемого ресурса. Мы связываем это с особенностями семейных традиций, воспитания и уклада семьи в городе и на селе.

Таким образом, средствами получения межпоколенного ресурса являются: непосредственное (получение социальной поддержки) или опосредованное общение (воспоминания, обращение к фотографиям, вещам предков, посещение места их жительства, ритуальное поведение) с представителями старших поколений, связанные с субкультурой семьи.

В Заключении подводятся основные итоги исследования межпоколенного ресурса совладающего поведения, определяются проблемные моменты работы и исследовательские перспективы в рамках данной темы.

ОБЩИЕ ВЫВОДЫ ПО РЕЗУЛЬТАТАМ ИССЛЕДОВАНИЯ

1. Ресурсы – это личностные и средовые средства, ценности, возможности, которые имеются в наличии в потенциальном состоянии и которые человек может осознанно использовать, актуализировать при необходимости в совладании с трудной жизненной ситуацией. Ресурсы человека образуют систему, каждый из которых имеет свой «вес» и место в этой системе. Использование ресурса осознанно и получаемый эффект совладания связывается человеком с действием конкретного ресурса. Их использование индивидуально вариативно, одни ресурсы могут компенсировать действие других без потери эффекта совладания.
2. Межпоколенный ресурс совладающего поведения – социальный ресурс, который включает себя отношения со значимыми представителями старшего поколения, выступающими объектами идентификации и источниками социальной поддержки, и представления о *значимых* людях другого поколения (их личностных особенностях, событиях, истории жизни), которые субъект может использовать при необходимости в целях совладания с трудной жизненной ситуацией. К критериям действенности межпоколенного ресурса относятся: улучшение эмоционального состояния, укрепление Я-концепции и позитивного образа Я, лучшее понимание трудной жизненной ситуации, сохранение и поддержание контактов с окружающими людьми.
3. Ресурсными являются представления и отношения со *значимыми* людьми, основанные на эмоционально положительной связи. Самое существенное место среди них занимают представители семейно-родственного клана, при этом, женщины чаще называют женщин, а мужчины – мужчин. Этот факт свидетельствует о том, что внутрисемейные отношения в современных семьях российской провинции довольно близкие, семьи сохраняют традиционную структуру и уклад жизни.
4. Межпоколенный ресурс используется в следующих трудных жизненных ситуациях: ситуации кризисных и травматических переживаний, вызванных поворотными событиями жизненного пути и экзистенциальными трудностями (осмыслением проблем существования и личностного развития – жизни и смерти, свободы, ответственности, выбора, любви, одиночества, смысла и бессмысленности существования); ситуации повседневного и хронического стресса.
5. Основными условиями использования межпоколенного ресурса является осведомленность (информированность) о жизни значимого члена семьи или истории семьи, позитивное эмоциональное отношение к нему или истории в целом, идентификация со *значимыми другими* (сознательная или неосознаваемая) и историей семьи, мотивация получения такого рода поддержки.
6. Структура межпоколенного ресурса состоит из трех компонентов, отражающих различные аспекты его ресурсности. Сюда входят *эмоционально-чувственный* как ресурс социальная поддержка, *идентификационно-поведенческий*, проявляющийся в соотнесении, сравнении себя со значимым человеком и ориентацией на него в выстраивании своего поведения, *интеллектуально-ценностный*, выражающийся в интеллектуальной значимости и влиянии общения со *значимым* человеком и знания о нем на ценностно-смысловую сферу личности. В структуре межпоколенного ресурса субъекта наблюдается индивидуальное преобладание тех или иных компонентов. При этом, у женщин, а так же жителей сельской местности в описании образа предка преобладает

эмоционально- чувственный компонент, у мужчин чаще проявляется идентификационно- поведенческий, а у городских жителей по сравнению с сельскими - интеллектуально- ценностный.

7. Получение и использование ресурса связано с возможностью реального, непосредственного обращения к прародителям и старшим членам семьи и получения социальной поддержки. При реальном отсутствии *значимого* человека получение ресурса опосредовано. Средствами такого обращения могут являться: просмотр старых фотографий, обращение к вещам, принадлежавшим этому человеку, посещение его места жительства, ритуальные действия, воспоминания.
8. Одним из средств получения семейного межпоколенного ресурса является работа по построению геносоциогаммы (семейного дерева). Установлена связь между осведомленностью человека об истории семьи и межпоколенным ресурсом совладающего поведения субъекта.

Основное содержание диссертации отражено в следующих публикациях:

Статьи, опубликованные в изданиях, рекомендованных ВАК МО и науки РФ:

1. *Петрова Е.А.* История семьи как межпоколенный ресурс совладающего поведения и средства его получения // Вестник КГУ им. Н.А. Некрасова. Серия «Педагогика, психология, социальная работа, ювенология, социокинетика» 2008. Т.14. № 2. - С. 201-209. – 0,75 п.л.

Другие статьи и тезисы:

2. *Петрова Е.А.* Образ старших поколений в семье: родители, прародители, предки // Вызовы эпохи в аспекте психологической и психотерапевтической науки и практики. Материалы Второй Всероссийской научно-практической конференции. Казань, Казанский государственный университет, 28-29 ноября 2006, – Казань: ЗАО «Новое знание», 2006. С. 307-309. - 0,1 п.л.
3. *Петрова Е.А.* Роль значимых прародителей и предков в совладании с трудностями у людей среднего возраста // X Всероссийская конференция студентов, аспирантов и молодых ученых «Наука и образование» (15-19 мая 2006 г.): Материалы конференции. Т.3. Педагогика и психология. Томск: Изд-во Томского государственного педагогического университета, 2006. - С. 188 -190. - 0,15 п.л.
4. *Петрова Е.А.* Экзистенциальные трудности, кризисы и ресурсы совладания с ними: значение прародителей и истории семьи // Психология зрелости и старения, 2006. - №4. - С. 49-56. - 0,35 п.л.
5. *Петрова Е.А.* Семейное дерево, история семьи и их значения для современной женщины // Семейная психология и психотерапия. - М. - 2006. - №4. - С. 27-31. - 0,25 п.л.
6. *Петрова Е.А.* Межпоколенные отношения как ресурс совладающего поведения // Психология совладающего поведения: материалы Междунар. науч.-практ. конференции / Отв. ред. Е.А. Сергиенко, Т.Л. Крюкова.- Кострома: КГУ им. Н.А. Некрасова, 2007. С. 402-405. - 0,28 п.л.
7. *Петрова Е.А.* Семейная память, история семьи и их значение в условно благополучной и дисфункциональной семье // Материалы третьей Международной научной конференции «Психологические проблемы современной семьи» / Отв. ред. А.Г. Лидерс, Москва, 2007. Ч.3. - 0,33 п.л.
8. *Петрова Е.А.* Особенности семейной памяти и временной перспективы у ребенка из дисфункциональной семьи // Материалы IV Всероссийского съезда Российского психологического общества «Психология – будущему России» / Отв. ред. В.М. Аллахвердов, А.Г. Асмолов, Г.В. Акопов, Москва - Ростов-на- Дону: «Кредо», 2007.

С. 90. - 0,05 п.л.

9. *Петрова Е.А.* О понятии ресурсов совладающего поведения // Материалы II-го Сибирского психологического форума «Психологическое исследование: теория, методология, практика» / Отв. ред. Г.В. Залевский, Томск: Томский государственный университет, 2007. С. 458-465. – 0,4 п.л.

10. *Петрова Е.А.* Исследование истории семьи при помощи метода геносоциогаммы в процессе поиска ресурсов совладания // Современная психология: от теории к практике: Материалы XV Международной конференции студентов, аспирантов и молодых ученых «Ломоносов - 2008». Секция «Психология» (Москва, 9-10 апреля 2008 г.). – М.: МГУ, 2008. Ч. 1. С. 436- 439. - 0,18 п.л.

11. *Петрова Е.А., Крюкова Т.Л.* Семейные ресурсы совладающего поведения: значение прародителей и предков // Психология и практика: Сборник научных статей / Под. ред. Т.Л. Крюковой, С.А. Хазовой. - Кострома: КГУ им. Н.А. Некрасова, 2006. С. 12-22 (50% авторского участия).